



Les élections européennes au Luxembourg



Crédit photo :

- photo couverture : © European Union 2018 - source : EP
- photo couverture dos : © European Union 2014 - source : EP
- photos page 10 : (gauche) © European Union 2011 - source : EP /
(droite) © European Union 2017 - source : EP

Illustration et mise en page : Bakform

ISSN : 2535-9215

Février 2024

2^e édition révisée



© Logo européen pour la lecture facile d'Inclusion Europe.

www.inclusion-europe.eu/easy-to-read/

Préface

Les élections européennes ont lieu tous les 5 ans.
Nous avons rassemblé ici des **informations importantes**.

Ce livret s'adresse aux personnes qui ont besoin de textes faciles à comprendre.
Et aux personnes qui les aident et veulent expliquer les choses simplement.
À tous ceux qui souhaitent s'informer rapidement sur les élections européennes.

Tout le monde a le droit d'être informé.
C'est aussi écrit dans la convention ONU.
La convention est un accord sur les droits des personnes en situation de handicap.

Le Langage facile

Les règles du Langage facile sont sur le site Internet **www.klaro.lu**
Le texte doit être facile à lire.

Nous écrivons seulement la forme masculine.
Nous disons par exemple : le candidat, l'électeur, le citoyen, le député.
Nous ne disons pas : la candidate, l'électrice, la citoyenne, la députée.
Il s'agit de toutes les personnes.

Les mots difficiles **en rose** sont expliqués **dans le dictionnaire**.
Le dictionnaire se trouve **sur les pages 26 à 30**.
Le logo bleu indique que le document a été vérifié.

Sommaire

1. UE - L'Union européenne	5
Qu'est-ce que l'Union européenne?	5
Que fait l'Union européenne?	6
L'Europe ne décide pas tout	7
2. Qui décide dans l'Union européenne?	9
Le Parlement européen	9
Le Conseil de l'Union européenne ou Conseil des ministres	10
La Commission européenne	11
Le Conseil européen.	12
Autres institutions	12
3. Voter le Parlement européen	13
Qui peut être candidat?	13
Qui peut voter?	14
La lettre de convocation.	15
Le vote par courrier	17
Comment prendre sa décision	18
Le bulletin de vote : comment voter	20
Accessibilité.	22
Le jour des élections.	23
4. Après les élections	24
Qui est élu au Parlement européen?	24
Qui devient membre de la Commission européenne?	25
5. Dictionnaire	26
Pour en savoir plus	31
Qui a fait ce livret?	31

1. UE - L'Union européenne

Qu'est-ce que l'Union européenne ?

L'Union européenne est une association de **27 pays** en Europe.

Son abréviation est : **UE**.

Les pays de l'UE travaillent beaucoup ensemble.

Mais **les pays d'Europe** ne sont **pas tous** dans l'UE.

Le Royaume-Uni a quitté l'UE en février 2020.

Le départ du Royaume-Uni s'appelle **le Brexit**.

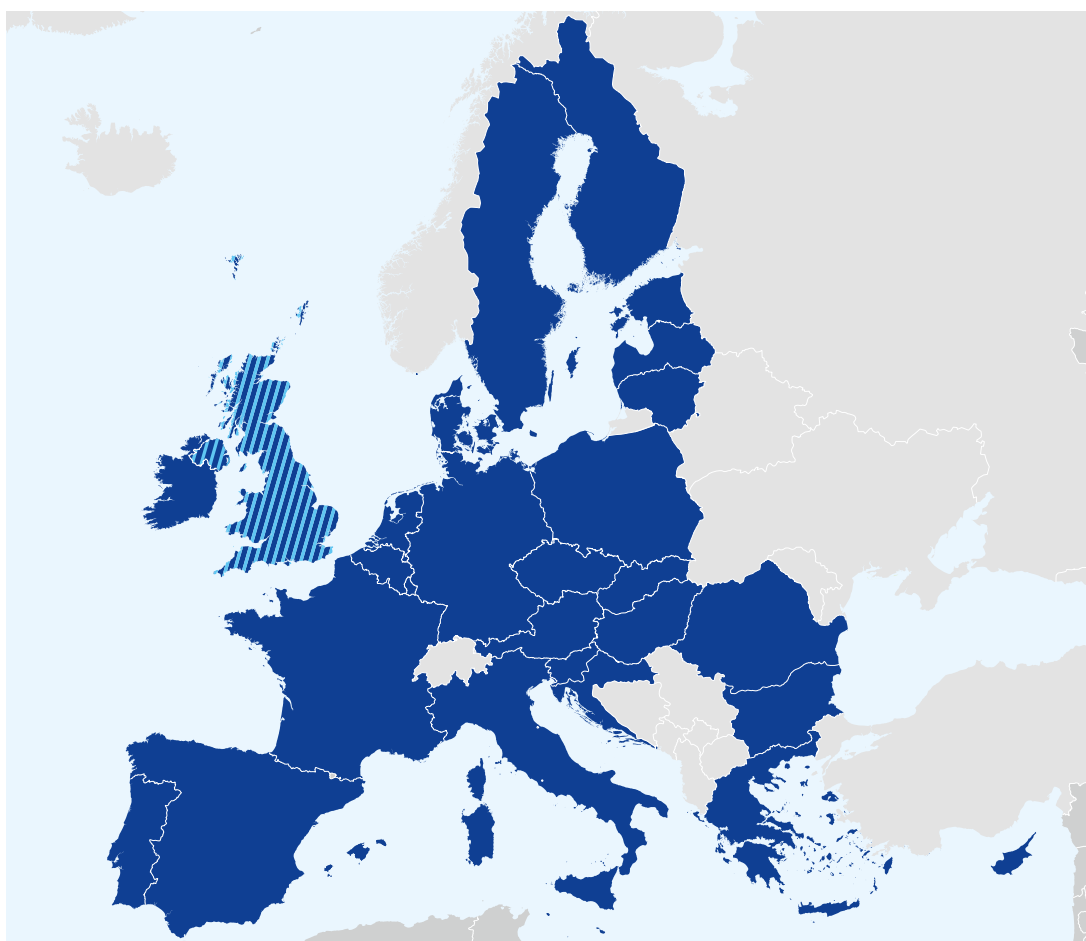
On a beaucoup discuté avant le départ du Royaume Uni.

On s'est posé la question:

Comment l'UE et le Royaume-Uni vont travailler ensemble après le Brexit?

Carte : les pays de l'UE en Europe

- Pays de l'UE
- ▨ Ce pays n'est **plus** dans l'UE : Royaume-Uni
- Pays en Europe, qui **ne** sont **pas** membre de l'UE



Que fait l'Union européenne ?

L'UE doit empêcher une guerre en Europe.

L'UE facilite le commerce entre les pays:

Par exemple le commerce avec les aliments ou les voitures.

L'UE garantit également la **démocratie**.

Cela veut dire: Le peuple décide.

L'UE influence notre vie de tous les jours.

L'UE s'occupe par exemple des choses suivantes :

- **Protéger les acheteurs**

Les choses qu'on achète peuvent venir d'autres pays.

Pour ces choses, il y a des règles communes.

Cela signifie que les règles sont les mêmes pour tous les pays.

Dans les règles, il est écrit :

- comment fabriquer des produits
- et comment vendre des produits.

Les règles protègent les clients.

Exemple : Parfois, le portable tombe en panne.

Le magasin doit alors réparer le portable
ou donner un nouveau portable.

Le magasin doit faire cela seulement pendant 2 ans
après l'achat du portable.



- **Ouvrir les frontières**

Dans l'UE, les frontières sont « ouvertes » pour les personnes
et pour les marchandises.

Cela veut dire: il **n'y** a pratiquement **plus** de contrôles aux frontières
entre les pays de l'UE.

Les citoyens de l'UE peuvent voyager plus facilement d'un pays à l'autre.

Ils **ne** doivent **plus** montrer de carte d'identité ou de passeport.

Ils peuvent travailler plus facilement dans un autre **pays de l'UE**.



- **Protéger l'environnement**

L'Europe s'occupe de la nature et de l'environnement.

C'est pour cela qu'il y a maintenant partout des ampoules spéciales.

Les LED et les ampoules économiques ont besoin de moins d'électricité.



- **Aider les jeunes**

Les citoyens peuvent étudier partout dans l'UE.

Les diplômes sont reconnus dans les autres pays de l'UE.

Il existe un programme qui aide les étudiants.

C'est pour les étudiants qui veulent étudier pendant un an dans un autre pays.

C'est le programme Erasmus: Les étudiants reçoivent une aide financière.



L'Europe ne décide pas tout

Les pays et les communes décident beaucoup de choses eux-mêmes. Pour le Luxembourg, ce sont la Chambre des députés (le Parlement) et les communes.

C'est pour cela qu'il existe d'autres élections au Luxembourg:

- Pour la **Chambre des députés**: les élections nationales, où **seuls les Luxembourgeois** peuvent voter.
- Pour les **communes**: les élections communales, où **les Luxembourgeois** et les **non-Luxembourgeois** peuvent voter.

L'UE **ne** s'occupe **pas** des écoles au Luxembourg.

Pour les écoles, c'est la Chambre des députés qui décide au Luxembourg.

C'est une question nationale.

Cela concerne seulement le Luxembourg.

C'est la Chambre des députés qui connaît le mieux la situation du Luxembourg.

Exemple: quelles langues il faut apprendre à l'école.

L'UE **ne** s'occupe **pas** non plus des permis de construire.
Par exemple pour construire de nouvelles maisons dans une commune.
Ce sont les **conseils communaux** qui décident cela.
Il s'agit d'une **question communale**.

L'UE décide seulement de ce qui doit être **identique dans toute l'Europe**.

Exemple :

Vous quittez le Luxembourg
pour aller dans un autre pays de l'UE.

Vous utilisez votre portable.

Vos appels ont le même prix qu'au Luxembourg.

Les décisions sont donc prises par les communes, par les pays
ou par l'Europe.

C'est pour cela qu'il y a des élections communales, des élections
nationales et des **élections européennes**.

Le Luxembourg est un petit pays.

Il **ne** peut **pas** tout faire tout seul.

Il a besoin d'autres pays.

**Le Luxembourg peut discuter avec des politiciens
d'autres pays de l'UE.**

Le Luxembourg et les autres pays décident ensemble des règles
communales.

2. Qui décide dans l'Union européenne ?

Dans l'Union européenne, il existe diverses institutions.
Beaucoup de personnes travaillent dans ces institutions.
Elles décident ce que fait l'UE.

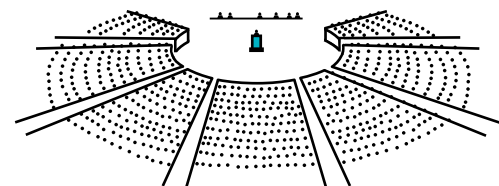
Dans l'UE, les décisions prennent souvent du temps.
Car les pays de l'UE qui participent aux décisions sont nombreux.
Chaque pays veut atteindre ses objectifs.
Voilà pourquoi les discussions sont si longues.

Voici ces institutions et ce qu'elles font :

1. Le Parlement européen
2. Le Conseil des ministres
3. La Commission européenne
4. Le Conseil européen

Vous lisez aussi pour qui vous pouvez voter.

Le Parlement européen



Le **Parlement européen** représente les habitants de l'UE.
Tous les 5 ans, les **citoyens** de toute l'UE votent un nouveau
Parlement européen.

Les citoyens votent 720 personnes en 2024.

Ce sont les **députés européens**.

Il s'agit d'hommes et de femmes qui viennent de tous les pays de l'UE.
Les grands pays avec plus d'habitants ont plus de députés européens
que les petits pays.

Un petit pays comme le **Luxembourg a 6 députés européens**.

Un grand pays comme l'Allemagne a 96 députés.

Les assemblées ont lieu à **Bruxelles** (Belgique) et à **Strasbourg** (France).
L'administration est à Luxembourg.



L'assemblée plénière à Bruxelles



L'assemblée plénière à Strasbourg

Les députés européens ont **3 tâches** principales :

- Ils **contrôlent** le gouvernement européen.
Ce **gouvernement** s'appelle la Commission européenne.
- Ils discutent des idées pour de nouvelles lois en **Europe**.
Ils **votent des lois** avec le Conseil des ministres.
Ce lois s'appliquent ensuite dans toute l'Europe.
- Les députés européens **votent le budget**
avec le Conseil des ministres.
Le budget est un projet ou un document.
Le document explique combien d'argent l'UE peut dépenser
et d'où vient l'argent.

Le Conseil de l'Union européenne ou Conseil des ministres

L'UE a un **Conseil des ministres**.

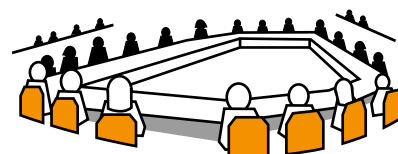
On l'appelle aussi le Conseil de l'Union européenne.

Au conseil se réunissent les **ministres des pays de l'UE**.

Aussi les ministres du Luxembourg.

Les ministres **ne** sont **pas** toujours les mêmes.

Cela dépend du sujet.



Les ministres ont par exemple les tâches suivantes :

- Ils **votent les lois de l'UE** avec le Parlement européen.
- Ils discutent des décisions prises dans leur pays.

Il s'agit par exemple du marché de travail, de la jeunesse et des réfugiés.

Les ministres essaient de rapprocher leurs décisions.

Tous les 6 mois, un autre pays dirige le Conseil des ministres.

On dit aussi : Le pays a la **présidence**.

Ce pays organise les réunions des ministres.

Le Luxembourg a la présidence en 2029.

La Commission européenne

La **Commission européenne** fonctionne comme un gouvernement.

La Commission a les tâches suivantes :

- Elle propose de **nouvelles lois** pour l'UE.
- Elle **vérifie également que tous les pays de l'UE respectent les lois**.



La Commission a un **président**.

Les députés du Parlement européen votent le Président.

Pour cela, les partis européens proposent une personne.

Cette personne est le candidat le plus important du **parti européen**.

On l'appelle aussi le candidat tête de liste.

La Commission européenne a 27 **commissaires**.

Les commissaires sont les **ministres** de l'UE.

Chaque commissaire vient d'un pays différent.

Et s'occupe d'un domaine différent.

Il y a par exemple un commissaire pour l'agriculture et un commissaire pour l'environnement.

Le Conseil européen

Le **Conseil européen** réunit les **chefs d'État** ou les **chefs de gouvernement** des 27 pays. Le chef du gouvernement luxembourgeois (le premier ministre) participe à ces réunions. En France, le chef de l'État (le président du pays) participe aux réunions.



Les membres du Conseil européen se réunissent normalement 4 fois par an.

Le Conseil européen a les tâches suivantes :

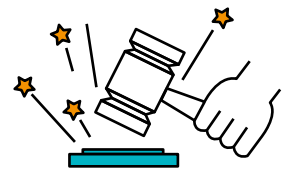
- Il définit les **thèmes de travail** de l'UE.
- Il fixe les **objectifs généraux** de l'UE.
Par exemple, les objectifs pour la sécurité de l'UE.

Autres institutions :

La **Cour de justice européenne** se trouve à Luxembourg-Kirchberg.

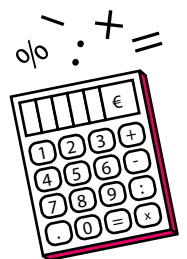
La Cour de justice européenne veille à ce que :

- tous les pays respectent les lois de l'UE et que
- tous les pays respectent les droits fondamentaux des citoyens.



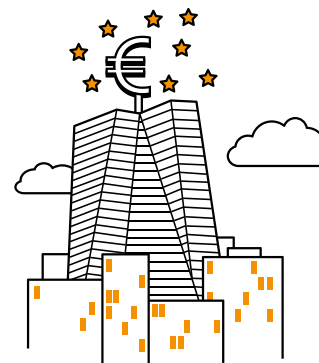
La **Cour des comptes européenne** se trouve à Luxembourg-Kirchberg.

Elle contrôle l'argent des institutions de l'UE : combien d'argent l'UE reçoit et combien elle en dépense. Elle vérifie que l'argent est dépensé comme prévu.



La **Banque centrale européenne** se trouve à Francfort (Allemagne).

Cette banque s'occupe de la monnaie européenne, l'euro.



3. Voter le Parlement européen

Qui peut être candidat ?

Être candidat veut dire : on veut devenir membre du Parlement européen.

Les citoyens peuvent voter pour les candidats.

En Luxembourgeois on dit aussi : « sech opsetze loossen ».

Pour être **candidat** il faut :

- Être **majeur** : on est majeur ou adulte à partir de 18 ans.
- Avoir la nationalité d'un **pays de l'UE**.
- Avoir ses **droits civils**.
Autrement dit : le juge **n'a pas** interdit à la personne de voter.
- Avoir son **domicile fixe au Luxembourg**.
Cela veut dire : habiter et être inscrit au Luxembourg le jour où la liste des candidats est déposée.

Être élu signifie que le candidat a le droit de devenir **député européen**.

Député européen au **Parlement européen** est un métier.

Cela veut dire :

Les députés **ne** travaillent **plus** dans le métier qu'ils avaient avant les élections.

Le député européen reçoit sa paye de l'UE.

Qui peut voter ?

Pour pouvoir voter aux élections européennes, l'**électeur** doit :

- Être **majeur** : on est majeur ou adulte à partir de 18 ans.
- Avoir ses **droits civils**.
Autrement dit : le juge **n'a pas** interdit de voter.
- Les personnes sous tutelles peuvent aussi voter.
Mais elles **ne sont pas** obligées de voter.
- Avoir la **nationalité d'un pays de l'UE**.
- **Les non-Luxembourgeois doivent avoir un domicile fixe au Luxembourg.**
C'est nécessaire le jour précis
où vous vous inscrivez sur la liste électorale.

Tous les électeurs se trouvent sur la **liste électorale**.

Chaque commune possède une liste électorale.

Toute personne inscrite sur la liste électorale **peut et doit voter**.

Quelle que soit la nationalité.

Les non-Luxembourgeois peuvent décider, quand ils **ne** veulent **plus** être sur la liste électorale.

Les Luxembourgeois **ne** le peuvent **pas**.

Les **Luxembourgeois** sont **automatiquement** sur la liste électorale.

Ils doivent aller voter.

Les **non-Luxembourgeois** doivent avoir la nationalité d'un **pays de l'UE**.

Ils **ne** sont **pas** automatiquement sur la liste électorale.

Ils **doivent faire une demande** au plus tard 55 jours avant les élections.

On doit faire la **demande auprès de la commune** dans laquelle on habite.

Pour cela, il faut écrire une lettre.

Ou on peut le faire sur Internet.

Il existe un site Internet pour cela.

C'est la page : **www.guichet.lu**.

Cette page est en langage difficile.



Elle existe en allemand, en français et en anglais.

Les **non-Luxembourgeois** peuvent **uniquement voter pour les députés d'un seul pays** :

- Soit ils votent pour les députés européens **du Luxembourg**.
- Soit ils votent pour les députés européens **de leur pays d'origine**.

La lettre de convocation

Avant les élections, vous recevez une enveloppe par la poste.
L'enveloppe contient les papiers suivants :

La convocation :

Avec cette lettre on vous demande de participer aux élections.

Dans la **convocation** vous trouvez :

- la date des élections
- le lieu des élections
- les heures d'ouverture du bureau de vote
- le nombre de députés européens à élire.

The image shows a sample of a voting summons envelope for the European elections in Luxembourg. The envelope is titled "Einberufungsschreiben / Lettre de convocation" and specifies the election date as Sunday, June 9, 2024. It includes fields for the polling station number (01) and the voter's number (123). The number of MEPs to be elected is 6. A table at the bottom provides the polling station name, number, and address. Callouts in orange boxes point to specific information: the election date, the opening hours of the polling station, the location of the polling station, and the names of non-obligated voters.

N° bureau de vote : 01
N° électeur : 123

Einberufungsschreiben / Lettre de convocation
Europawahlen vom Sonntag, den 09. Juni 2024
Élections européennes du dimanche, 09 juin 2024

09.06.2024

09.06.2024

6 Députés européens

6 Europaabgeordnete

Ihr Wahlbüro	Nr/No	Votre bureau de vote
	01	

Les **personnes qui ne sont pas obligées** de voter sont écrites ici.

Le **lieu de vote** est écrit ici.

La **date** des élections est écrite ici.

Les **heures d'ouverture** du bureau de vote sont écrits ici.

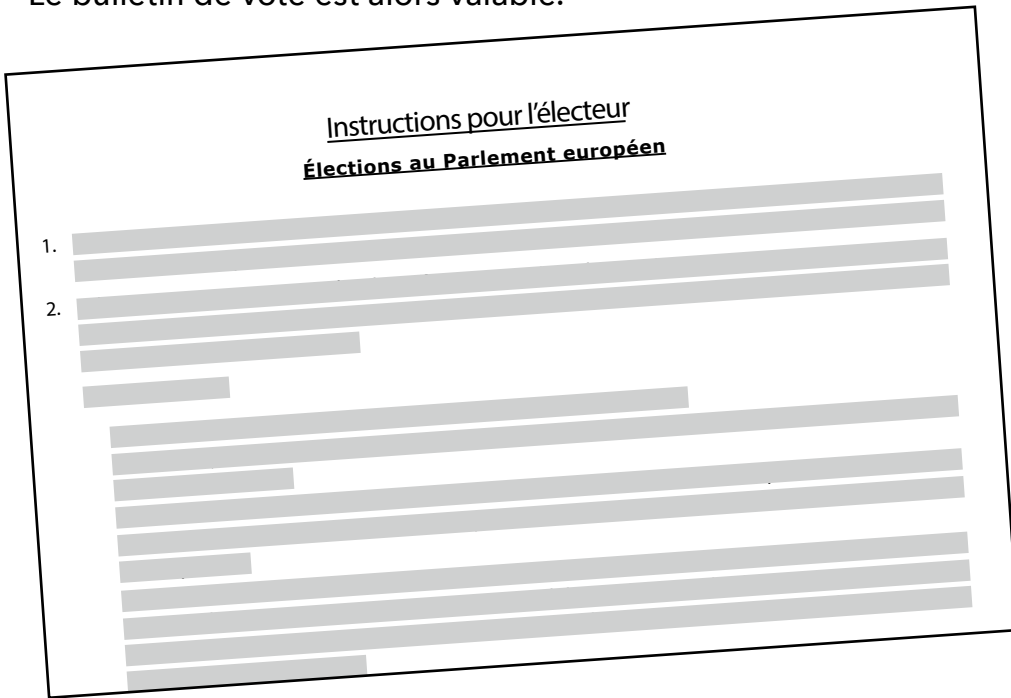
Les instructions :

Ce sont les règles pour l'électeur.

Les règles sont en 3 langues : luxembourgeois, allemand et français.

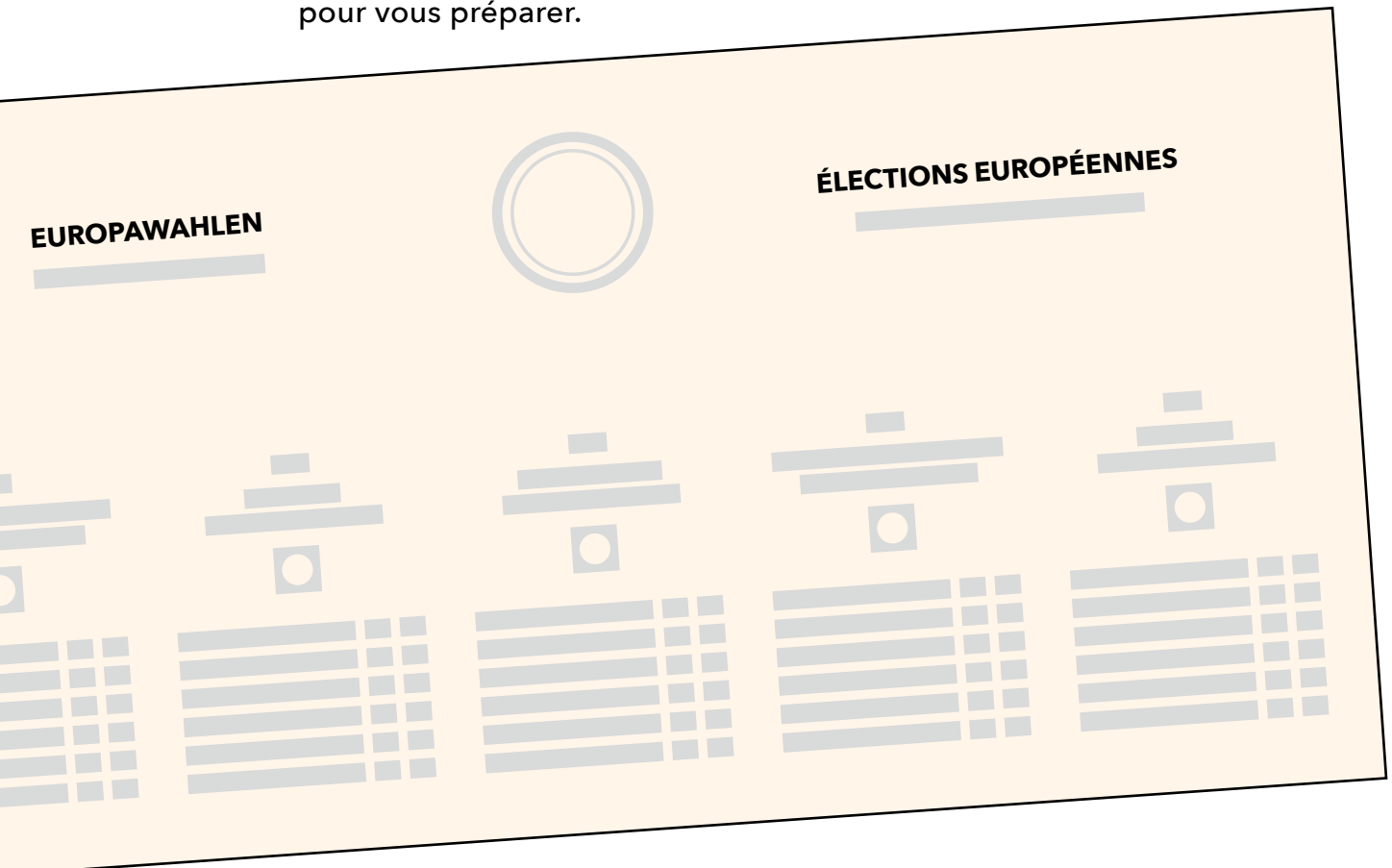
Les électeurs doivent respecter ces règles.

Le bulletin de vote est alors valable.



Exemple d'un bulletin de vote :

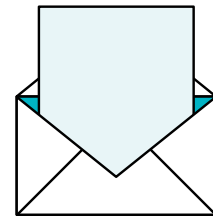
Vous pouvez vous exercer sur l'exemple de bulletin de vote pour vous préparer.



Le vote par courrier

Vous pouvez voter au **bureau de vote**.

Vous pouvez aussi **voter par courrier**.



Vous votez alors avec une lettre par la poste.

Vous devez demander à voter par courrier.

La demande est possible **à partir** de 12 semaines avant les élections et au plus tard :

- **25 jours avant les élections** si le bulletin de vote est envoyé à une adresse au Luxembourg ou
- **40 jours avant les élections** si le bulletin de vote est envoyé à une adresse à l'étranger.

Vous devez demander un formulaire **auprès de votre commune**.

Vous trouvez le formulaire aussi sur internet : **www.guichet.lu**.

Vous pouvez remplir le formulaire sur papier.

Vous envoyez le formulaire à la commune par la poste.

Ou vous pouvez remplir le formulaire directement en ligne sur **www.guichet.lu**.

Vous devez écrire une adresse sur le formulaire.

Si vous habitez à l'étranger vous devez ajouter une **copie** de votre carte d'identité à votre demande.

Vous recevez alors un **bulletin de vote par la poste**.

Dans l'enveloppe il y a :

- la **convocation**,
- les règles pour l'électeur,
- un exemple du **bulletin de vote**,
- le véritable bulletin de vote que vous renvoyez,
- 2 enveloppes vides.

Vous remplissez le véritable bulletin de vote.

Ensuite vous envoyez le véritable bulletin de vote par la poste à la commune.

Le bulletin de vote est envoyé par la commune au plus tard :

- **15 jours avant l'élection** à l'adresse que vous donnez au Luxembourg ou
- **30 jours avant l'élection à l'adresse** que vous donnez à l'étranger.

Quand devez-vous envoyer le vote par courrier ?

La lettre doit arriver au bureau de vote,

avant 14 heures, le jour de l'élection.

Autrement, votre vote **n'est pas** valable.

Le vote **ne** compte **pas**.

Vous devez donc envoyer la lettre quelques jours en avance.

Au plus tard le mardi ou mercredi avant le dimanche de l'élection.

Comment prendre sa décision

Voter signifie choisir, décider.

On **ne** peut **pas** voter pour tous les **candidats**.

Lors des élections, il faut faire des **choix**.

Informez-vous :

- Quels **partis** y a-t-il ?
- Qu'est-ce que les partis veulent changer ?
- Quelles sont les idées des différents partis ?
- Qui est candidat ?

Autrement dit : Pour qui pouvez-vous voter ?

Chaque parti écrit un **programme électoral**.

Dans le programme est écrit :

ce que le parti veut faire s'il gagne les élections européennes.

Un parti dit par exemple :

Si notre parti gagne, nous voulons créer plus d'emplois dans les pays de l'UE.

C'est ce qu'on appelle les promesses électorales.

Les partis donnent des informations sur leur programme électoral :

- Les partis mettent leur programme électoral dans votre **boîte aux lettres**.
- Les partis informent **sur leur site Internet** et sur les **médias sociaux** (Facebook, Instagram, ...).
- Les partis tiennent des **stands d'information**.
Vous pouvez poser des questions aux candidats.
- Les partis organisent des **réunions d'information**.
Tout le monde peut y participer.
Vous pouvez faire la connaissance des candidats.
- Les partis placent des **affiches** dans des lieux publics.

Vous trouvez des reportages sur les partis à la **télévision**, à la **radio** et sur **Internet**.

La télévision et la radio organisent des débats entre les candidats.



Sur Internet, il y a parfois de fausses informations.

Demandez-vous toujours :

« Ce que je lis, est-ce vrai ou faux ? »

et « D'où vient cette information ? »

Parfois, les promesses électorales sont difficiles à réaliser.

Certains partis promettent plus que ce qu'ils ne peuvent réaliser.

Demandez donc des précisions au parti.

Et comment il compte réaliser ses promesses.

Le bulletin de vote : comment voter

Sur le **bulletin de vote**, vous choisissez des **candidats** ou un parti.
Au Luxembourg, on élit 6 députés européens au **Parlement européen**.
Vous avez 6 voix.
Vous pouvez faire 6 croix.
Sur chaque liste, il y a 6 candidats.

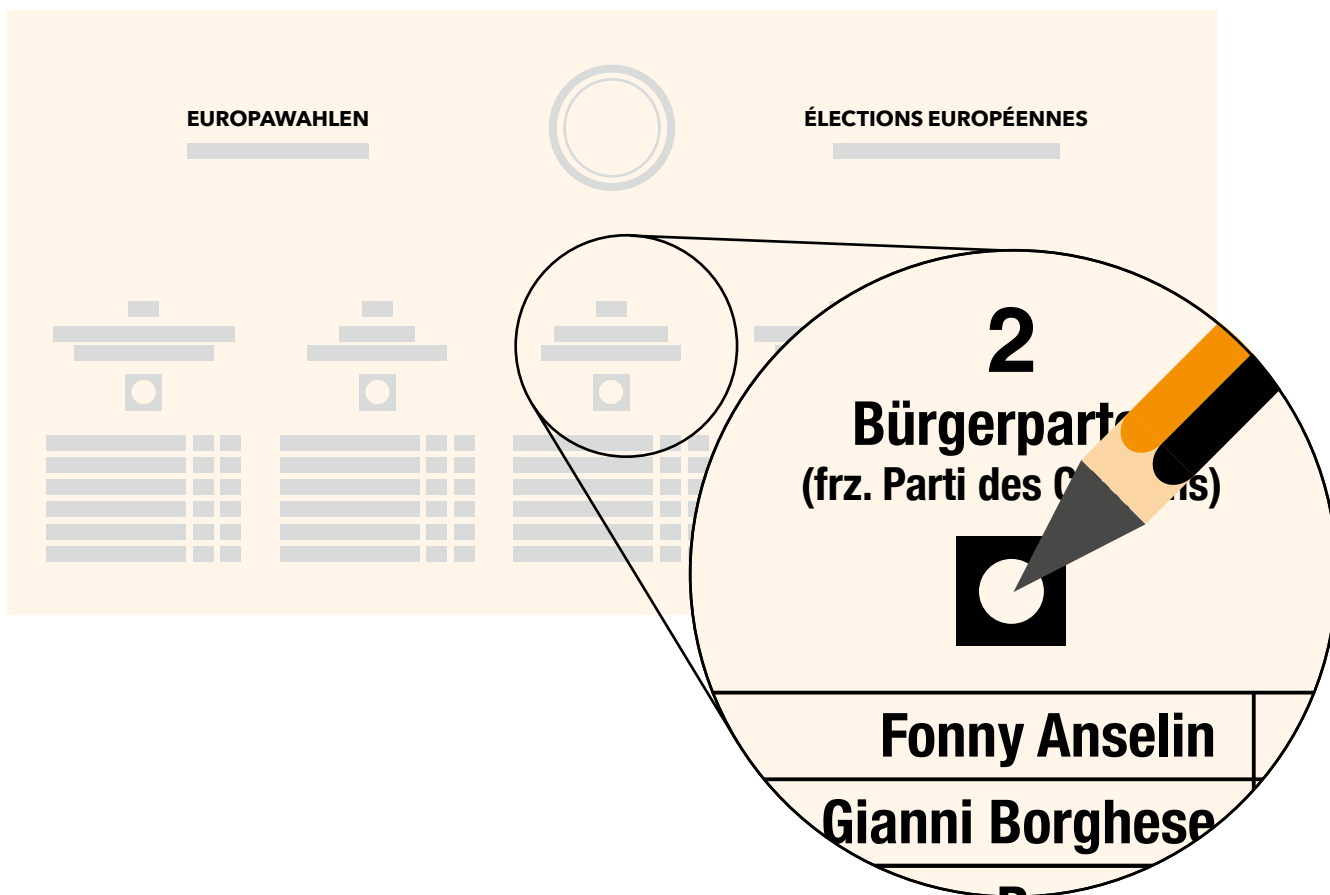
1^{re} possibilité :

Vous choisissez un parti.

Autrement dit : vous donnez toutes vos voix à un seul parti.
Vous noircissez le **cercle** au-dessus de la liste de votre choix.
Autrement dit : vous remplissez de noir le cercle
ou vous cochez le cercle en dessinant une croix dans le cercle : + ou x.
Chaque candidat de cette liste reçoit alors **1 voix**.
Attention: Vous **ne** pouvez **plus** faire de croix auprès des candidats.

Exemple :

L'**électeur** noircit ou coche 1 cercle qui se trouve au-dessus d'une liste.



2^e possibilité :

Vous choisissez des candidats.

Autrement dit : vous cochez les **candidats** qui représentent le mieux vos idées.

Vous cochez 1 ou 2 cases à côté des noms.

Vous cochez autant de cases que vous avez de voix.

Vous pouvez cocher des candidats **d'une seule liste**.

Ou vous pouvez cocher des candidats **de plusieurs listes**.



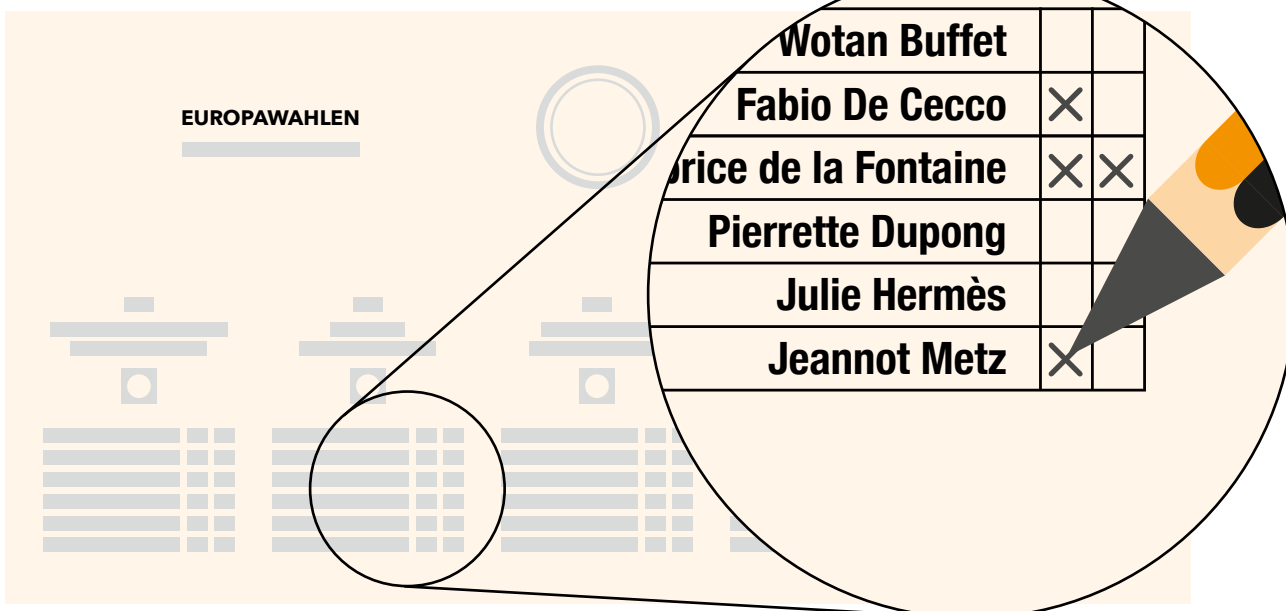
Vous ne pouvez faire **que 6 croix au total**.

Mais il est possible de faire moins de croix.

Vous **ne** pouvez **pas** faire plus de croix.

Exemple d'un bulletin de vote :

L'**électeur** peut cocher différents candidats.



Les règles pour un bulletin de vote valable :

- Vous pouvez faire autant de croix qu'il y a de députés européens à élire.
- Vous faites donc 6 croix.
Ou vous faites moins de croix.
- Vous faites vos croix seulement dans les cases ou dans le cercle.
- Vous **ne** devez **rien** rayer, **ne rien** écrire et **ne rien** dessiner sur le bulletin.
- Vous **ne** laissez **pas** de trace qui permet de vous reconnaître.
Par exemple : votre signature
- Vous **ne** mettez **pas** un autre papier ou un autre objet dans le bulletin.
- Vous remettez seulement le véritable bulletin de vote.

Autres règles :

- Vous pouvez aller voter seulement **une fois**.
- Vous **ne** pouvez **pas aller voter pour une autre personne**.
Sinon vous risquez une punition : par exemple une amende, une peine de prison.
- Vous recevez par la poste un **exemple du bulletin de vote**.
Vous pouvez vous exercer sur cet exemple pour vous préparer.
Vous pouvez emmener cette aide-mémoire dans la cabine de vote.
Mais vous **ne** devez **pas** mettre cet exemple dans l'urne électorale.
Vous devez remettre uniquement le bulletin de vote véritable.
C'est le bulletin de vote que vous recevez au **bureau de vote**.



Si vous vous trompez, demandez un **nouveau bulletin de vote** auprès du **responsable du bureau de vote**.
Le responsable détruit tout de suite l'ancien bulletin.

Accessibilité

Toute personne en situation de handicap peut demander à quelqu'un de l'accompagner dans la cabine de vote. C'est écrit par la loi.

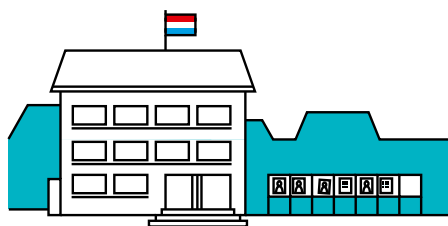


L'**électeur** choisit seul pour qui il veut voter.
L'accompagnateur doit garder le vote secret.

Une personne aveugle ou malvoyante peut utiliser un **gabarit de vote**.
Au Luxembourg on dit: „Wal-Schabloun”.
C'est un modèle à toucher qui aide la personne à voter.

Vous pouvez obtenir le gabarit de vote chez le CDV (Centre pour le développement des compétences relatives à la vue).
Le numéro de téléphone est: 00352 45 43 06 1.
L'adresse e-mail est: info@cc-cdv.lu

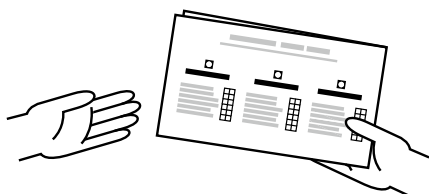
Le jour des élections



Vous allez au bureau de vote
entre 8:00 et 14:00 heures.



Vous montrez à l'entrée : votre carte d'identité
ou votre passeport.

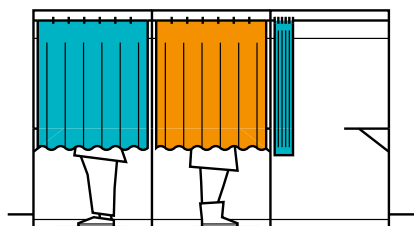


Vous recevez le bulletin de vote avec
le nom des candidats.

Le vote est secret.

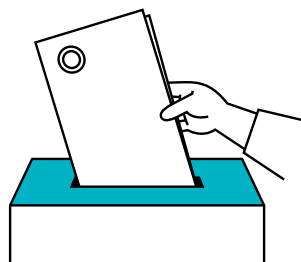
C'est pourquoi vous allez dans la cabine
de vote (isoloir).

Vous ne devez montrer à personne
pour qui vous votez.



Vous trouvez un crayon dans la cabine.
Vous pouvez aussi utiliser votre propre crayon.
Vous cochez des candidats ou la liste.

Ne dessinez **rien** d'autre sur le bulletin
de vote.



Repliez le bulletin comme il l'était au début.

Le tampon doit être à l'extérieur.

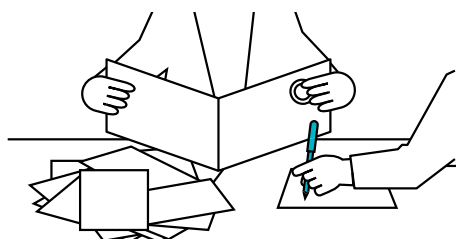
Allez chez les responsables du bureau de vote.

Ils vous montrent une boîte.

C'est l'**urne électorale**.

Vous montrez le tampon sur le bulletin de vote.

Vous glissez le bulletin de vote dans l'urne.



Le bureau de vote ferme à 14:00 heures.

Les responsables du bureau de vote comptent
les voix sur les bulletins.

4. Après les élections

Les bureaux de vote ferment à 14:00 heures.

Les **responsables du bureau de vote** retirent les bulletins de l'**urne** et **comptent les voix**.

À la **télévision**, à la **radio** et sur **Internet**,

il y a des reportages sur les élections.

Les premiers résultats arrivent le soir même.

Le jour après les élections,

les résultats précis pour le Luxembourg sont publiés.

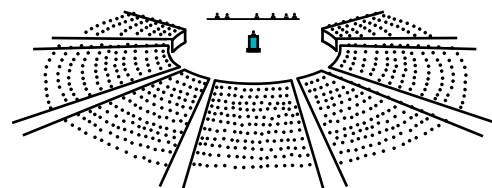
Les résultats paraissent dans les journaux, à la télévision et sur Internet.

Par exemple sur le site officiel **www.elections.public.lu**.

Qui est élu au Parlement européen ?

Le **Parlement européen** compte
6 **députés européens** du Luxembourg.

Le parti qui obtient le plus de voix aura
aussi le plus de députés européens.



Les partis des différents pays de l'UE
se regroupent les uns aux autres.

Autrement dit, un parti du Luxembourg travaille
avec des partis d'autres pays de l'UE.

Ce sont des partis qui ont des objectifs semblables.

Les différents partis forment ensuite des **partis européens**.

Au Parlement européen, ce regroupement s'appelle
un **groupe politique européen**.

Les députés européens représentent les habitants du Luxembourg
et toutes les personnes dans l'UE à la fois.

Ils sont **députés** jusqu'aux prochaines **élections européennes**,
dans 5 ans.

Jusque-là, tous les **citoyens** peuvent observer :

est-ce que les députés européens font vraiment ce qu'ils ont promis avant les élections ?

Si l'on **n'est pas** satisfait, on peut choisir un autre parti ou d'autres politiciens aux prochaines élections européennes.

Qui devient membre de la Commission européenne ?

Le président de la Commission :

Le Parlement choisit le président de la Commission. C'est normalement le **candidat** tête de liste du parti avec le plus de députés.

Il peut s'agir d'un homme ou d'une femme.



Le président de la Commission propose de **nouveaux commissaires**.

Il le fait avec les dirigeants des pays.

Les commissaires aident le président de la Commission.

Chaque commissaire est responsable d'un domaine de compétences.

Par exemple, il y a un commissaire pour le transport.

Il est responsable pour les camions et pour les chauffeurs de camion.

Les nouveaux commissaires doivent se présenter devant le **Parlement européen**.

Le Parlement européen doit être d'accord avec le choix des nouveaux commissaires.

Ensuite, la nouvelle Commission peut commencer à travailler.

Elle dit ce qui est important de faire pendant les années à venir.

Et elle dit ce qu'elle compte faire.

5. Dictionnaire

Nous écrivons seulement la forme masculine: le candidat, l'électeur, le citoyen, le député. Il s'agit de toutes les personnes.

mot noir :

français

mot rose :

allemand

mot bleu :

luxembourgeois

Budget Budget Budget	Le budget est un projet ou un document. Le document explique combien d'argent l'UE peut dépenser et d'où vient l'argent.
Bulletin de vote Stimm-Zettel Stëmm-Ziedel	Bulletin où figurent les personnes ou les partis qui peuvent être élus.
Bureau de vote Wahl-Büro Wal-Büro	Le lieu de la commune où l'on va voter. C'est souvent une école, un gymnase ou un autre bâtiment.
Candidats Kandidaten Kandidaten	Personnes qui souhaitent être élues. Les candidats sont sur le bulletin de vote.
Citoyens Bürger Bierger	Habitants d'un village, d'une commune, d'un pays, de l'Europe. Si vous avez au moins 18 ans, vous pouvez ou devez aller voter.

Commissaire Kommissar Kommissär	Ministre de l'UE. Le commissaire propose de nouvelles lois de l'UE. Il veille à ce que tous les pays respectent les lois de l'UE. Il a pour chef le président de la Commission.
Commission européenne Europäische Kommission Europäesch Kommissioun	On l'appelle aussi la Commission. C'est le gouvernement de l'Union européenne (UE).
Conseil des ministres Minister-Rat Minister-Rot	On l'appelle aussi le Conseil de l'Union européenne. C'est au Conseil des ministres que se réunissent les ministres de tous les pays de l'UE. Ils votent les lois avec le Parlement européen.
Conseil européen Europäischer Rat Europäesche Rot	Il s'agit des chefs de gouvernement ou des chefs d'État des pays de l'UE. Ils définissent les thèmes et les objectifs communs du travail de l'UE.
Convocation Einberufung Convocatioun	Lettre qui vous demande d'aller voter. Vous recevez la lettre à la maison par la poste.
Députés européens Europa-Abgeordnete Europa-Deputéiert	Ce sont les personnes élues au Parlement européen. Les députés représentent les citoyens des pays de l'UE.

Démocratie
Demokratie
Demokratie

Le mot « démocratie » signifie : le peuple décide.
Les citoyens votent des représentants :
des politiciens qui prennent les décisions
pour le pays.

Ces représentants s'appellent les députés.

- Les élections sont libres.
Vous êtes libre de choisir le parti
et les candidats pour lesquels vous votez.
- Le vote est secret.
Vous **ne** montrez à personne pour qui vous
votez.
- Chaque voix compte autant que les autres.
Quel que soit l'âge de l'électeur, son origine
ou combien d'argent il a.

Mais la démocratie signifie aussi, par exemple,

- Les juges doivent être indépendants.
Cela signifie : personne **n'a** le droit de dire aux
juges ce qu'ils doivent décider.
- Les droits de l'homme doivent être respectés.
Chaque personne doit respecter cela.

Élections européennes
Europa - Wahlen
Europa - Walen

Élections organisées pour voter le Parlement
européen.

Elles ont lieu tous les 5 ans.

Elles sont organisées dans les 27 pays de l'Union
européenne (UE).

Électeur
Wähler
Wieler

Habitant qui est inscrit sur les listes électorales.

Ce sont les Luxembourgeois et les autres citoyens
d'un pays de l'UE.

Europe
Europa
Europa

Le continent où nous habitons.

Il compte 47 États.

Seulement 27 États sont membres
de l'Union européenne (UE).

Gouvernement Regierung Regierung	<p>Le gouvernement dirige le pays.</p> <p>Le gouvernement est composé de ministres et de secrétaires d'État.</p> <p>Les ministres ont différents domaines de compétences.</p>
Gabarit de vote Wahl-Schablone Wal-Schabloun	<p>Modèle à toucher pour personnes aveugles et fortement malvoyantes.</p> <p>Vous pouvez le commander sur le site : www.idv.lu (Centre pour le développement des compétences relatives à la vue).</p>
Ministre Minister Minister	<p>Membre du gouvernement d'un pays.</p> <p>Le gouvernement dirige le pays.</p>
Parlement européen Europa-Parlament Europäescht Parlament	<p>C'est la représentation des citoyens en Europe. Il compte 720 députés européens de 27 pays. Les citoyens des 27 pays votent le Parlement européen lors des élections européennes.</p>
Parti Partei Partei	<p>Groupe de personnes qui ont des idées et des objectifs politiques proches.</p> <p>Pour les élections, ils se mettent ensemble sur une liste commune.</p>
Parti européen Europäische Partei Europäesch Partei	<p>Un parti européen est un regroupement de plusieurs partis.</p> <p>Tous les partis viennent de pays de l'UE. Ils ont des objectifs semblables.</p>
Pays de l'UE EU-Land EU-Land	<p>Pays qui est membre de l'Union européenne.</p>

Responsables du bureau de vote Wahl-Helfer Member vum Wal-Büro	Les responsables du bureau de vote travaillent au bureau de vote le jour des élections. Ils sont nommés à ce poste. Leur travail est payé. Ils distribuent les bulletins de vote. Après les élections, ils comptent les voix sur les bulletins.
Urne électorale Wahl-Urne Wal-Urn	Vous déposez votre bulletin de vote dans l'urne électorale. L'urne électorale est une boîte.
Vote obligatoire Wahl-Pflicht Wal-Pflicht	Obligation de voter, c'est-à-dire de déposer un bulletin de vote.
Vote par courrier Brief-Wahl Bréif-Wal	Vous devez faire une demande pour le vote par courrier: à la commune ou sur: www.guichet.lu . Vous recevez alors votre bulletin par la poste. Vous votez, puis renvoyez le bulletin à la commune avec la poste.

Pour en savoir plus

Sites Internet :

- www.guichet.lu
- www.elections.public.lu
- www.zpb.lu
- www.klaro.lu
- <https://elections.europa.eu>

Vous trouvez ici plus d'informations sur les élections européennes.

Ces informations sont en langage difficile.



Vous pouvez scanner ce code QR avec la caméra de votre téléphone portable.

Qui a fait ce livret ?

Auteurs :

Klaro, le Zentrum fir politesch Bildung et Dr. Jochen Zenthöfer.
Le texte en Langage facile à lire est vérifié par les personnes de l'**atelier isie** de l'APEMH.

Éditeurs :

Klaro est le centre pour la communication facile au Luxembourg.

Nous proposons des formations et des conseils.

Nous vérifions et écrivons des informations faciles à lire.

Contact : info@klaro.lu - www.klaro.lu

Le **Zentrum fir politesch Bildung** veut informer tout le monde sur la politique et sur la démocratie.

Démocratie veut dire ici: le peuple décide.

Il veut faire participer beaucoup d'enfants et d'adultes à la vie publique.

Le Zentrum fir politesch Bildung les aide à participer.

Contact : info@zpb.lu - www.zpb.lu

Fondation d'utilité publique RCSL G236

klaro 



Ce livret a été publié avec l'aide de :

Ministère de la Famille, des Solidarités,
du Vivre ensemble et de l'Accueil

Bureau au Luxembourg du
Parlement européen





Europa-Wahlen in Luxemburg



Fotonachweise:

- Cover Foto - vorne: © European Union 2018 - Quelle: EP
- Cover Foto - hinten: © European Union 2014 - Quelle: EP
- Fotos Seite 10: (links) © European Union 2011 - Quelle: EP /
(rechts) © European Union 2017 - Quelle: EP

Illustration und Gestaltung: Bakform

ISSN: 2535-9215

Februar 2024

2., überarbeitete Ausgabe



Vorwort

Alle 5 Jahre sind Europa-Wahlen.
Wir haben **wichtige Informationen**
hier aufgeschrieben.

Das Heft ist für Menschen, die leicht verständliche Texte brauchen.
Und für ihre Unterstützer, die einfach erklären möchten.
Für alle, die sich kurz über die
Europa-Wahlen informieren möchten.

Jeder hat das Recht auf Information.
Das steht auch in der UN-Vereinbarung über die Rechte
von Menschen mit Behinderung.
Luxemburg hat die Vereinbarung unterschrieben.
Die Rechte müssen auch in Luxemburg respektiert werden.

Leichte Sprache

Die Regeln der Leichten Sprache stehen auf der Internet-Seite
www.klaro.lu
Der Text soll einfach zu lesen sein.

Wir benutzen nur die männliche Form.
Wir sagen zum Beispiel: der Kandidat, der Wähler, der Bürger,
der Einwohner.
Wir sagen **nicht**: die Kandidatin, die Wählerin, die Bürgerin,
die Einwohnerin.

Die **rosa** Wörter sind im Wörter-Buch erklärt.
Das Wörter-Buch ist auf den Seiten 26 bis 30.
Das blaue Logo zeigt, dass dieses Dokument geprüft wurde.

Das steht im Heft

1. EU - Die Europäische Union	5
Was ist die Europäische Union?	5
Was macht die Europäische Union?	6
Europa entscheidet nicht alles	7
2. Wer entscheidet in der Europäischen Union?.	9
Das Europa-Parlament.	9
Der Minister-Rat oder Rat der Europäischen Union	10
Die Europäische Kommission.	11
Der Europäische Rat	12
Weitere Einrichtungen.	12
3. Das Europa-Parlament wählen	13
Wer darf Kandidat sein?	13
Wer darf wählen?	14
Die Einberufung „Convocatioun“	15
Die Brief-Wahl	17
Wie Sie sich entscheiden können	18
Der Wahl-Zettel: Wie Sie wählen können	20
Barriere-Freiheit	22
Am Wahl-Tag	23
4. Nach der Wahl	24
Wer in das Europa-Parlament kommt	24
Wer in die Europäische Kommission kommt	25
5. Wörter-Buch	26
Mehr Informationen	31
Wer hat dieses Heft gemacht?.	31

1. EU - Die Europäische Union

Was ist die Europäische Union?

Die **Europäische Union** ist eine Vereinigung von **27 Ländern** auf dem Kontinent **Europa**.

Die Abkürzung ist: **EU**.

Die Länder in der EU arbeiten eng zusammen.

Aber nicht alle Länder in Europa sind in der EU.

Das Vereinigte Königreich hat die EU im Februar 2020 verlassen.

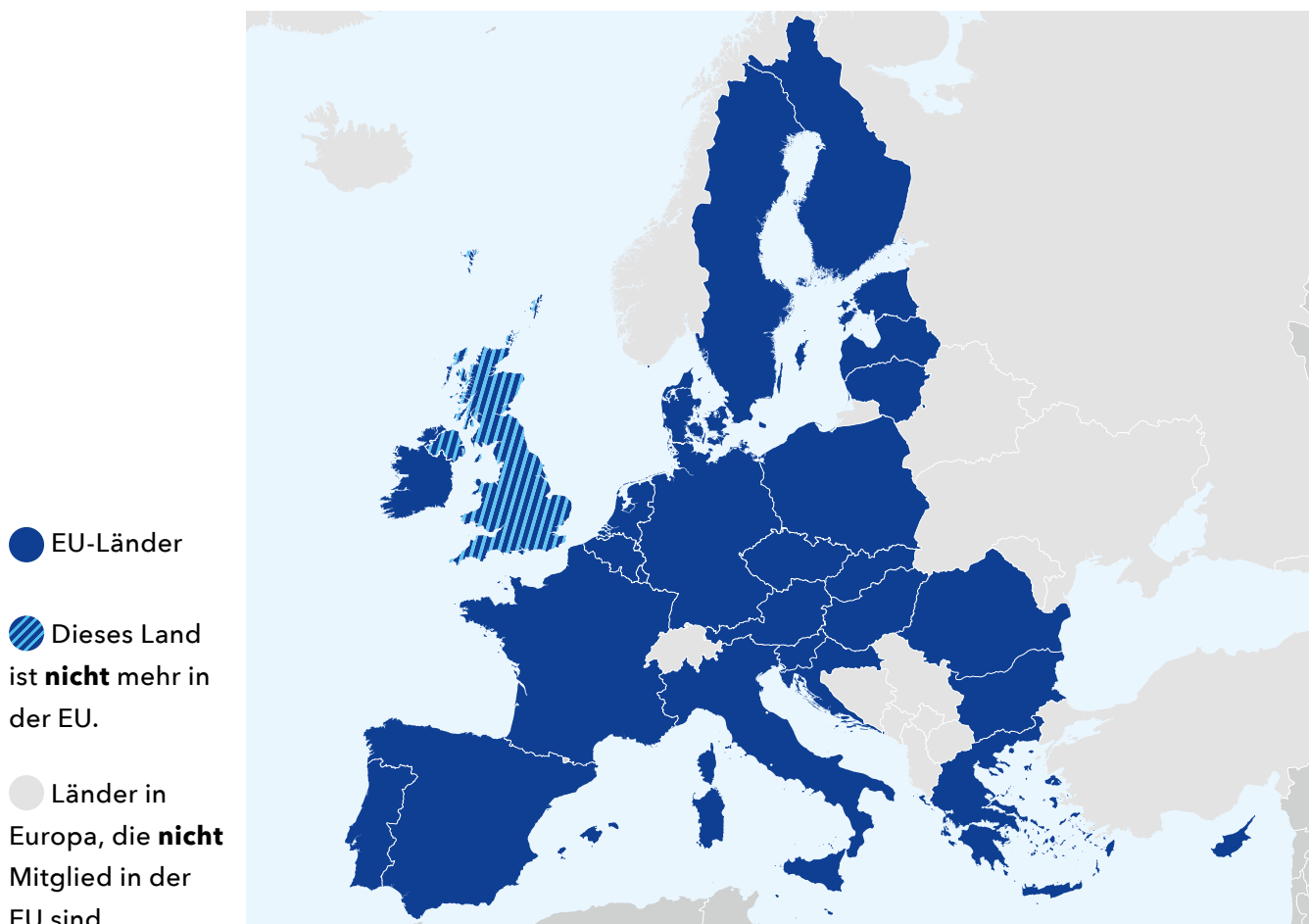
Der Austritt von Großbritannien heißt: **Brexit**.

Vor dem Austritt gab es viele Gespräche.

In den Gesprächen ging es um diese Frage:

Wie arbeiten die EU und Großbritannien nach dem Brexit zusammen?

Karte mit den EU-Ländern



Was macht die Europäische Union?

Die EU soll verhindern, dass es Krieg in Europa gibt.

Die EU soll den Handel zwischen den Ländern einfacher machen.

Zum Beispiel: den Handel mit Lebens-Mitteln oder Autos.

Die EU soll auch die **Demokratie** sichern.

Das bedeutet: das Volk entscheidet.

Unser Alltag wird von der EU bestimmt.

Die EU kümmert sich zum Beispiel um diese Dinge:

- **Die Käufer schützen**

Man kann Sachen kaufen aus anderen Ländern.

Für die Sachen gibt es gemeinsame Regeln.

Das heißt: Die Regeln sind für alle Länder gleich.

In den Regeln steht:

- Wie werden die Sachen gemacht?

- Wie werden die Sachen verkauft?

Die Regeln schützen die Kunden.

Beispiel: Manchmal geht das Handy kaputt.

Dann muss das Geschäft das Handy reparieren.

Aber nur bis 2 Jahre nach dem Kauf.

Oder das Geschäft muss ein neues Handy geben.



- **Die Grenzen öffnen**

In der EU gibt es „offene Grenzen“ für Menschen und den Handel.

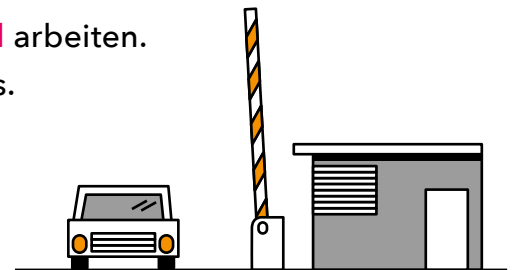
Das heißt: Zwischen EU-Ländern gibt es fast **keine** Grenz-Kontrollen mehr.

Bürger aus der EU können einfacher von Land zu Land reisen.

Sie brauchen **keinen** Ausweis zu zeigen.

Sie können einfacher in einem anderen **EU-Land** arbeiten.

Zum Beispiel: „carte d’identité“ oder Reise-Pass.



- **Die Umwelt schützen**

Die EU kümmert sich um die Natur und die Umwelt. Deshalb gibt es jetzt überall besondere Glüh-Birnen. Solche LED oder Spar-Lampen brauchen weniger Strom.



- **Den jungen Leuten helfen**

Die EU-Bürger können überall in der EU lernen. Die Abschluss-Diplome sind auch in den anderen EU-Ländern gültig. Ein Programm hilft den Studenten. Das ist wenn sie ein Jahr in einem anderen Land studieren wollen. Das Programm heißt Erasmus: Es ist eine Geld-Hilfe für Studenten.



Europa entscheidet nicht alles

Für viele Dinge sind die Länder und Gemeinden selbst verantwortlich. Das heißt für Luxemburg: Die Chamber (das Parlament) und die Gemeinden.

Deshalb gibt es auch noch diese Wahlen in Luxemburg:

- Für die **Chamber**: die Landes-Wahlen.
Hier dürfen nur Luxemburger wählen.
- Für die **Gemeinden**: die Gemeinde-Wahlen.
Hier dürfen **Luxemburger** und **Nicht-Luxemburger** wählen.

Die EU kümmert sich **nicht** um die Schulen in Luxemburg. Die **Chamber** entscheidet über die Schulen in Luxemburg. Denn das ist eine **nationale Sache**: eine Sache vom Land selbst. Die Chamber weiß am besten, wie die Lage in Luxemburg ist. Beispiel: Welche Sprachen lernt man in den Schulen.

Die EU kümmert sich auch **nicht** um die Bau-Erlaubnis für neue Häuser.

Darüber entscheiden die Gemeinden in ihrem **Gemeinde-Rat**. Denn das ist eine **Gemeinde-Sache**.

Die EU entscheidet nur über Dinge, die **in ganz Europa gleich sein sollen**.

Beispiel:

Sie fahren von Luxemburg in ein anderes Land in der EU.

Sie können in dem Land zum selben Preis telefonieren wie in Luxemburg.

Entscheidungen treffen also: Gemeinden, Länder und die EU.

Deshalb gibt es Gemeinde-Wahlen, Landes-Wahlen und **Europa-Wahlen**.

Luxemburg ist ein kleines Land.

Luxemburg kann **nicht** alles selbst machen.

Luxemburg braucht andere Länder.

Luxemburg kann in der EU mit Politikern aus anderen Ländern reden.

Luxemburg kann über gemeinsame Regeln mitentscheiden.

2. Wer entscheidet in der Europäischen Union?

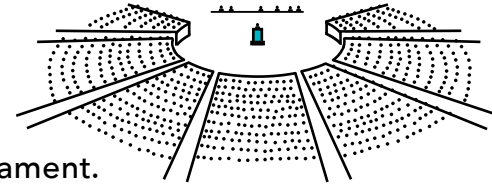
In der Europäischen Union gibt es verschiedene Einrichtungen.
In den Einrichtungen arbeiten viele Menschen.
Sie entscheiden, was in der EU passiert.
Die Entscheidungen dauern oft lange in der EU.
Denn es gibt viele Länder in der EU,
die bei der Entscheidung mitmachen.
Jedes Land will seine Ziele erreichen.
Deshalb diskutieren die Länder lange.

Jetzt lernen Sie die Aufgaben von diesen Einrichtungen kennen:

1. Das Europa-Parlament
2. Der Minister-Rat
3. Die Europäische Kommission
4. Der Europäische Rat

Sie lesen auch, wen Sie wählen können.

Das Europa-Parlament



Das **Europa-Parlament** heißt auch: Europäisches Parlament.

Das Europa-Parlament vertritt die Menschen in der EU.

Die **Bürger** aus der ganzen EU wählen **alle 5 Jahre** das neue Europa-Parlament.

Im Jahr 2024 wählen die Bürger 720 Vertreter in das Europa-Parlament.

Sie sind **Europa-Abgeordnete**.

In Luxemburg sagt man auch: Europa-Deputierte.

Es sind Frauen und Männer.

Sie kommen aus allen EU-Ländern.

Große Länder mit vielen Menschen haben mehr Europa-Deputierte als kleine Länder.

Ein kleines Land wie **Luxemburg hat 6 Europa-Abgeordnete**.

Ein großes Land wie Deutschland hat 96 Abgeordnete.

Die Versammlungen sind in **Brüssel** (Belgien) und in **Straßburg** (Frankreich).
Die Verwaltung ist in Luxemburg.



Voll-Versammlung in Brüssel



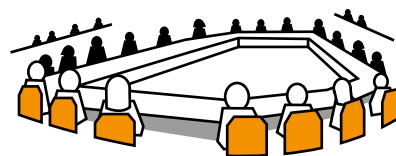
Voll-Versammlung in Straßburg

Die Europa-Abgeordneten haben vor allem **3 Aufgaben**:

- Sie **kontrollieren** die Europa-Regierung.
Diese **Regierung** heißt: Europäische Kommission.
- Sie besprechen Ideen für neue Gesetze in **Europa**.
Sie stimmen über die neuen Gesetze ab.
Sie machen das zusammen mit dem **Minister-Rat**.
Die Gesetze gelten dann in ganz Europa.
- Die Europa-Abgeordneten entscheiden über den Haushalt (**Budget**),
zusammen mit dem Minister-Rat.
Der Haushalt ist ein Plan oder ein Dokument.
Darin steht, wieviel Geld in die EU reinkommt
und wieviel Geld die EU ausgibt.

Der Minister-Rat oder Rat der Europäischen Union

Die EU hat einen **Minister-Rat**.
Er heißt auch: Rat der Europäischen Union.
Hier treffen sich die **Minister aus den EU-Ländern**.
Auch die Minister aus Luxemburg.
Es sind **nicht** immer alle Minister dabei.
Das hängt vom Thema ab.



Die Minister haben zum Beispiel folgende Aufgaben:

- Sie **entscheiden über die EU-Gesetze** zusammen mit dem Europa-Parlament.
- Sie diskutieren über die Entscheidungen in ihren Ländern. Die Entscheidungen betreffen zum Beispiel den Arbeits-Markt, die Jugend und Flüchtlinge. Die Minister versuchen die Entscheidungen aufeinander abzustimmen.

Alle 6 Monate leitet ein anderes Land den Minister-Rat.

Man sagt: Das Land hat den **Vorsitz**.

Dieses Land organisiert die Minister-Treffen.

Luxemburg hat den Vorsitz in dem Jahr 2029.

Die Europäische Kommission

Die **Europäische Kommission** arbeitet wie eine Regierung.

Die Kommission hat diese Aufgaben:

- Sie schlägt **neue Gesetze** für die EU vor.
- Sie **passt auch auf, dass alle EU-Länder sich an die Gesetze halten**.



Die Kommission hat einen **Präsidenten**.

Die Abgeordneten von dem Europa-Parlament wählen den Präsidenten.

Die europäischen Parteien schlagen eine Person vor.

Die Person ist der wichtigste Kandidat von der **europäischen Partei**.

Man sagt auch: Spitzen-Kandidat.

Es gibt 27 **Kommissare** in der Europäischen Kommission.

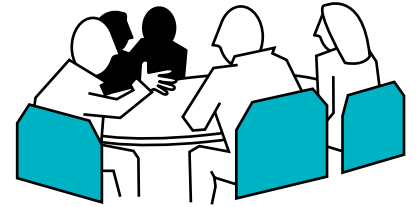
Die Kommissare sind die **Minister** von der EU.

Jeder Kommissar kommt aus einem anderen Land.

Und er kümmert sich um einen anderen Bereich.

Zum Beispiel gibt es einen Kommissar für Landwirtschaft und einen Kommissar für Umwelt.

Der Europäische Rat



Im **Europäischen Rat** treffen sich die **Staats-Chefs** oder **Regierungs-Chefs** aus den 27 Ländern.

Der Luxemburger Regierungs-Chef (Premier-Minister) fährt zu diesem Treffen.

In Frankreich fährt der Staats-Chef (Präsident) zu dem Treffen.

Die Mitglieder vom Europäischen Rat treffen sich normalerweise 4-Mal im Jahr.

Der Europäische Rat hat diese Aufgaben:

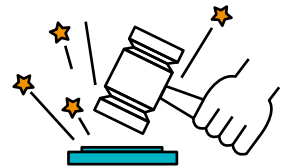
- Er bestimmt die **Themen für die Arbeit** in der EU.
- Er legt die **allgemeinen Ziele** für die EU fest.
Zum Beispiel Ziele für die Sicherheit in der EU.

Weitere Einrichtungen

Der Europäische Gerichtshof ist in Luxemburg-Kirchberg.

Der Gerichtshof passt auf, dass:

- alle Länder sich an die EU-Gesetze halten und
- alle Länder die Grund-Rechte der Bürger respektieren.



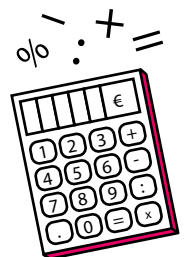
Der Europäische Rechnungshof ist in Luxemburg-Kirchberg.

Er kontrolliert das Geld in den EU-Einrichtungen:

Wie viel Geld bekommt die EU und

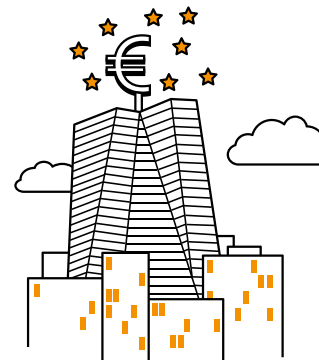
wie viel Geld gibt die EU aus.

Er prüft, ob die EU-Einrichtungen das Geld wie geplant ausgeben.



Die Europäische Zentralbank ist in Frankfurt (Deutschland).

Diese Bank kümmert sich um die europäische Währung, den Euro.



3. Das Europa-Parlament wählen

Wer darf Kandidat sein?

Kandidat sein bedeutet:

Man möchte Mitglied des Europäischen Parlaments sein.
Auf Luxemburgisch sagt man auch: „sech opsetze loossen“.
Bürger können Kandidaten wählen.

Kandidat darf sein:

- Wer **erwachsen** ist (ab 18 Jahre).
- Wer die Nationalität eines **EU-Landes** hat.
- Wer seine **Bürger-Rechte** hat.
Das heißt: Der Richter hat der Person **nicht** verboten, zu wählen.
- Wer seinen festen **Wohn-Sitz in Luxemburg** hat.
Das heißt: Wer an dem Tag in Luxemburg angemeldet ist,
an dem die Kandidaten-Liste abgegeben wird.

Gewählt sein heißt, dass der Kandidat **Europa-Abgeordneter** werden darf.

Europa-Abgeordneter im **Europa-Parlament** ist ein Beruf.

Das heißt: Der Europa-Abgeordnete arbeitet **nicht** mehr
in dem Beruf den er vor der Europa-Wahl hatte.

Der Europa-Abgeordnete bekommt seinen Lohn von der EU.

Wer darf wählen?

Wähler bei den Europa-Wahlen darf sein:

- Wer **erwachsen** ist (ab 18 Jahre).
- Wer seine **Bürger-Rechte** hat.
Das heißt: Der Richter hat der Person **nicht** verboten, zu wählen.
- Wer die **Nationalität eines EU-Landes** hat.
- Wer einen „Tuteur“ (Vormund) hat.
Wer einen „Tuteur“ hat muss aber **nicht** wählen.
- **Nicht-Luxemburger müssen in Luxemburg angemeldet sein.**
Das ist notwendig an genau dem Tag,
an dem sie sich in die Wähler-Liste eintragen.

Alle Wähler stehen auf der **Wähler-Liste**.

Jede Gemeinde hat eine Wähler-Liste.

Wer auf der Wähler-Liste steht, **darf und muss wählen**.

Egal welche Nationalität man hat.

Nicht-Luxemburger können ihren Namen aber von der Wähler-Liste streichen lassen.

Luxemburger können das **nicht**.

Luxemburger sind **automatisch** auf der Wähler-Liste.

Sie müssen wählen gehen.

Nicht-Luxemburger müssen die Nationalität eines **EU-Landes** haben.

Sie sind **nicht** automatisch auf der Wähler-Liste.

Sie **müssen einen Antrag** stellen.

Das müssen Sie bis spätestens 55 Tage vor den Wahlen tun.

Man muss den **Antrag bei der Gemeinde** stellen, in der man wohnt.

Dazu muss man einen Brief schreiben.

Oder man geht ins Internet.

Dafür gibt es eine Internet-Seite.

Sie heißt: **www.guichet.lu**.

Diese Webseite ist **nicht** in leichter Sprache.

Sie ist auf Deutsch, Französisch und Englisch.



Nicht-Luxemburger dürfen **nur**

die Abgeordneten von einem Land wählen:

Entweder Europa-Abgeordnete in Luxemburg

oder Europa-Abgeordnete in ihrem Herkunfts-Land.

Die Einberufung „Convocatioun“

Sie bekommen vor der Wahl einen Brief-Umschlag mit der Post.
Im Brief-Umschlag liegen diese Papiere:

Das Einberufungs-Schreiben, die „Convocatioun“

Sie werden aufgefordert, an den Wahlen teilzunehmen.

Darin steht auch:

- wann und wo Sie wählen
- wie lange das Wahl-Büro geöffnet ist
- wie viele Europa-Deputierte Sie wählen können.

The image shows a sample of a European election convocation letter (Lettre de convocation) with several callouts explaining key information:

- Top left:** N° bureau de vote : 01, N° électeur : 123
- Center:** Einberufungsschreiben / Lettre de convocation, Europawahlen vom Sonntag, den 09. Juni 2024, Élections européennes du dimanche, 09 juin 2024
- Callout 1 (top right):** Hier steht das **Datum** vom Wahl-Tag. (Points to the date 09.06.2024)
- Callout 2 (middle right):** Hier steht **wann** das Wahl-Büro **geöffnet ist.** (Points to the date 09.06.2024)
- Callout 3 (middle left):** Hier steht **wo** Sie **wählen.** (Points to the address area)
- Callout 4 (bottom left):** Hier steht **wer** **nicht wählen** **muss.** (Points to the name area)

The letter also includes the following text:

- 6 Europaabgeordnete
- 6 Députés européens
- Ihr Wahlbüro
- Nr/No 01
- Votre bureau de vote

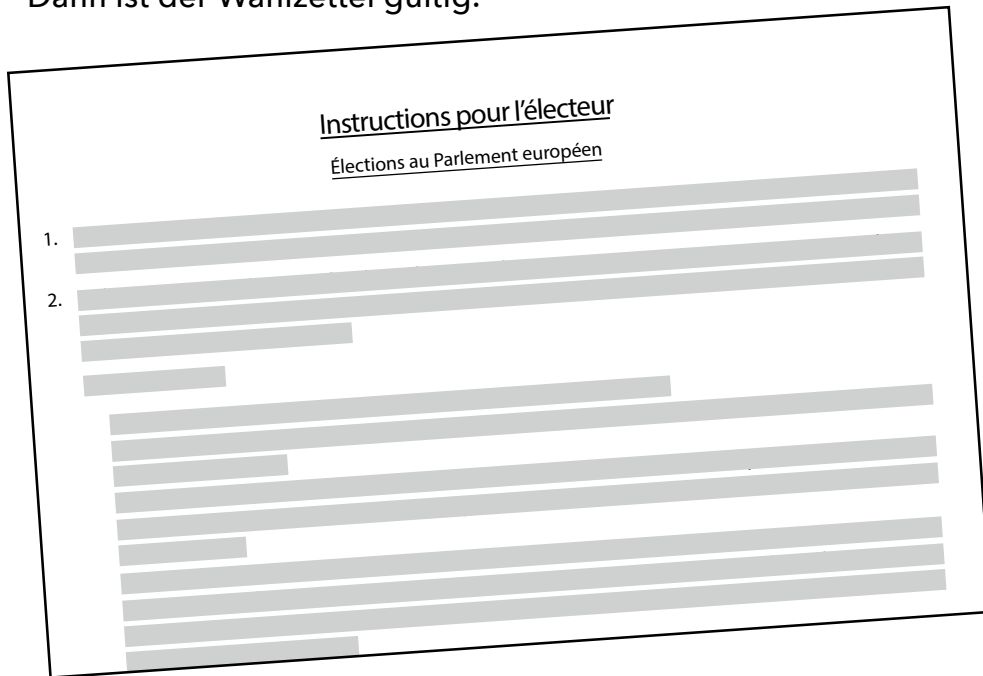
Die Anweisungen:

Das sind die Regeln für den **Wähler**.

Die Regeln sind in drei Sprachen: Luxemburgisch, Deutsch und Französisch.

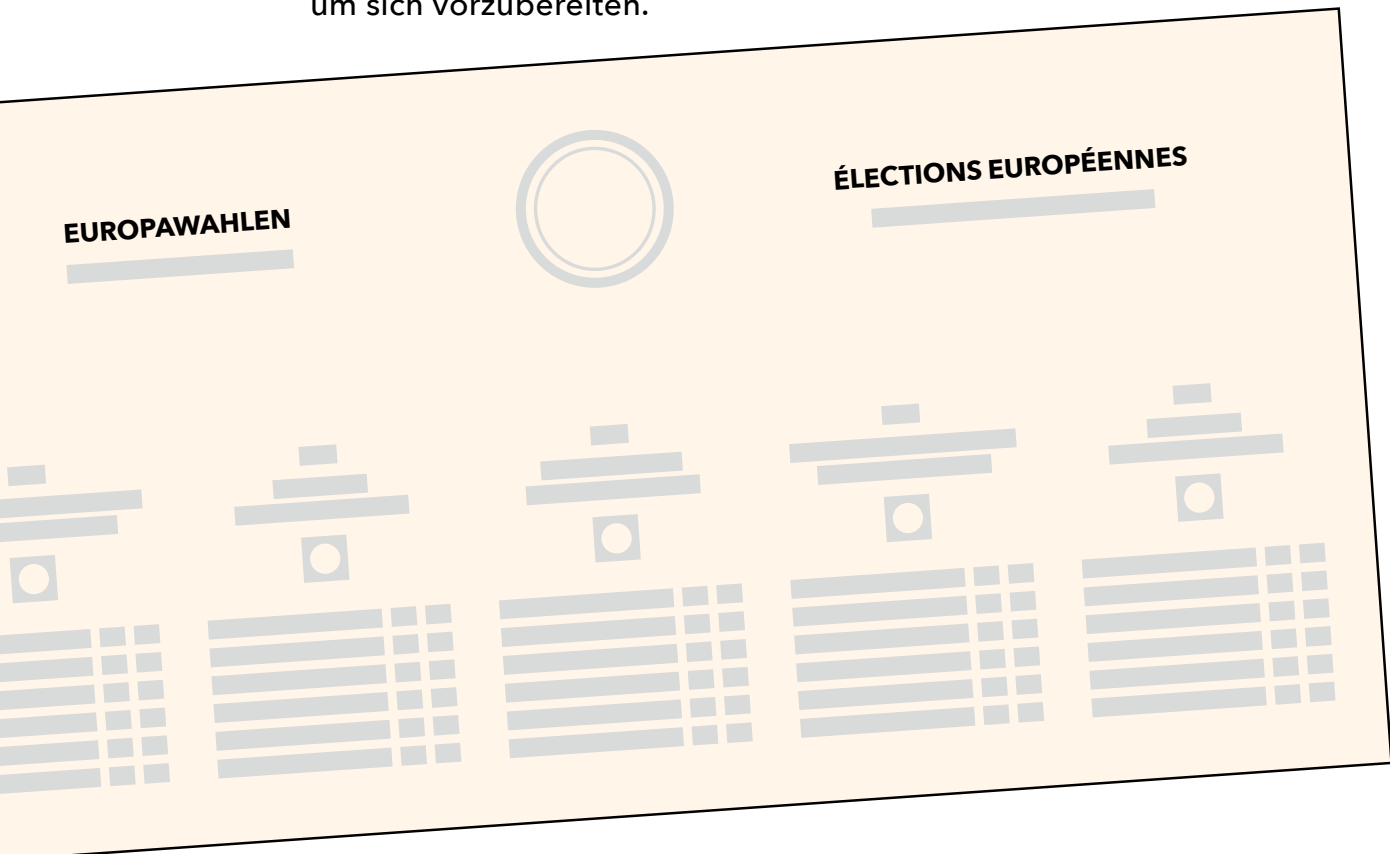
Die Wähler müssen sich an diese Regeln halten.

Dann ist der Wahlzettel gültig.



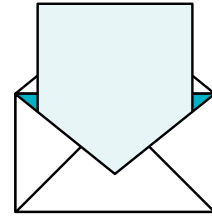
Das Beispiel vom Wahl-Zettel:

Auf dem Beispiel vom Wahl-Zettel können Sie üben, um sich vorzubereiten.



Die Brief-Wahl

Sie können im **Wahl-Büro** wählen.
Sie können auch mit der Post
über **Brief-Wahl** wählen.



Sie müssen die Brief-Wahl anfragen.

- Das ist nur **12 Wochen bis spätestens 25 Tage** vor den Wahlen möglich.
- Wähler im Ausland müssen die Anfrage früher schicken: **12 Wochen bis spätestens 40 Tage** vor den Wahlen.

Sie müssen **bei Ihrer Gemeinde** ein Formular beantragen.
Sie finden das Formular auch im Internet: www.guichet.lu.

Sie können das Formular auf Papier ausfüllen.
Sie schicken das Formular per Post an die Gemeinde.
Oder Sie füllen das Formular direkt online aus unter
www.guichet.lu.

Sie müssen eine Adresse auf das Formular schreiben.
Wenn Sie im Ausland wohnen, müssen Sie auch eine **Kopie**
Ihres Personalausweises hinzufügen.
Sie erhalten dann einen **Wahl-Zettel per Post**.

Im Brief liegen:

- das **Einberufungs**-Schreiben („Convocatioun“),
- die Regeln für den Wähler,
- ein Beispiel vom **Wahl-Zettel**,
- der Wahl-Zettel, den Sie zurückschicken,
- 2 leere Brief-Umschläge.

Sie füllen den richtigen Wahl-Zettel aus.
Dann schicken Sie den richtigen Wahl-Zettel mit der Post
an die Gemeinde.

Der Wahlzettel wird von der Gemeinde verschickt,
bis spätestens:

- **15 Tage vor der Wahl** an die Adresse, die Sie in **Luxemburg** angeben, oder
- **30 Tage vor der Wahl** an die Adresse, die Sie im **Ausland** angeben.

Wann müssen Sie den Wahl-Zettel per Post verschicken?

Der Brief muss **am Wahl-Tag vor 14 Uhr** im Wahl-Büro sein.

Sonst ist Ihre Stimme **nicht** gültig.

Die Stimme **zählt nicht**.

Sie müssen den Brief also ein paar Tage vor der Wahl abschicken.

Spätestens am Dienstag oder Mittwoch vor dem Wahl-Sonntag.

Wie Sie sich entscheiden können

Wahl heißt: aus-wählen, sich für etwas entscheiden.

Man kann **nicht** alle **Kandidaten** wählen.

Bei der Wahl muss man **Kandidaten auswählen**.

Informieren Sie sich:

- Welche **Parteien** gibt es?
- Was möchten die Parteien ändern?
- Was sind die Ideen von den einzelnen Parteien?
- Wer ist Kandidat?

Das heißt: Wen können Sie wählen?

Jede Partei schreibt ein **Wahl-Programm**.

Im Wahl-Programm steht:

Das will die Partei machen.

Eine Partei sagt zum Beispiel:

Wenn unsere Partei gewinnt,

dann setzen wir uns für mehr Arbeits-Plätze in den EU-Ländern ein.

Das nennt man Wahl-Versprechen.

Die Parteien informieren über ihr Wahl-Programm:

- Die Parteien bringen das Wahl-Programm in Ihren **Brief-Kasten**.
- Die Parteien berichten **auf ihrer Internet-Seite** und in den **sozialen Medien** (Facebook, Instagram, ...).
- Die Parteien machen **Informations-Stände**.
Sie können den Kandidaten Fragen stellen.
- Die Parteien machen **Wahl-Versammlungen**.
Jeder kann dabei sein.
Es ist eine gute Gelegenheit, um die Kandidaten kennenzulernen.
- Die Parteien hängen **Plakate** auf.

Im **Fernsehen, Radio** und **Internet**

gibt es Berichte über die Parteien.

Das Fernsehen und das Radio organisieren Diskussionen mit den Kandidaten.

Im Internet gibt es manchmal falsche Informationen.

Es ist gut, wenn Sie sich immer fragen:

„Stimmt das, was ich lese oder stimmt das **nicht**?“

Und „Von wo kommt diese Information?“



Manchmal sind Wahl-Versprechen schwer umzusetzen.

Manche Parteien versprechen mehr als möglich ist.

Fragen Sie deshalb genau nach,
wie die Partei ihre Versprechen erreichen will.

Der Wahl-Zettel: Wie Sie wählen können

Ein anderes Wort ist Stimm-Zettel.

Auf dem **Wahl-Zettel** wählen Sie **Kandidaten** oder eine Partei.

In Luxemburg werden 6 **Europa-Abgeordnete**
für das **Europa-Parlament** gewählt = 6 Stimmen.

Auf jeder Liste stehen 6 Kandidaten.

Möglichkeit 1:

Sie wählen eine Partei.

Das heißt: Sie geben all ihre Stimmen für die ganze Partei.

Sie schwärzen den Kreis über Ihrer Wunsch-Liste.

Das heißt: Sie malen den Kreis schwarz

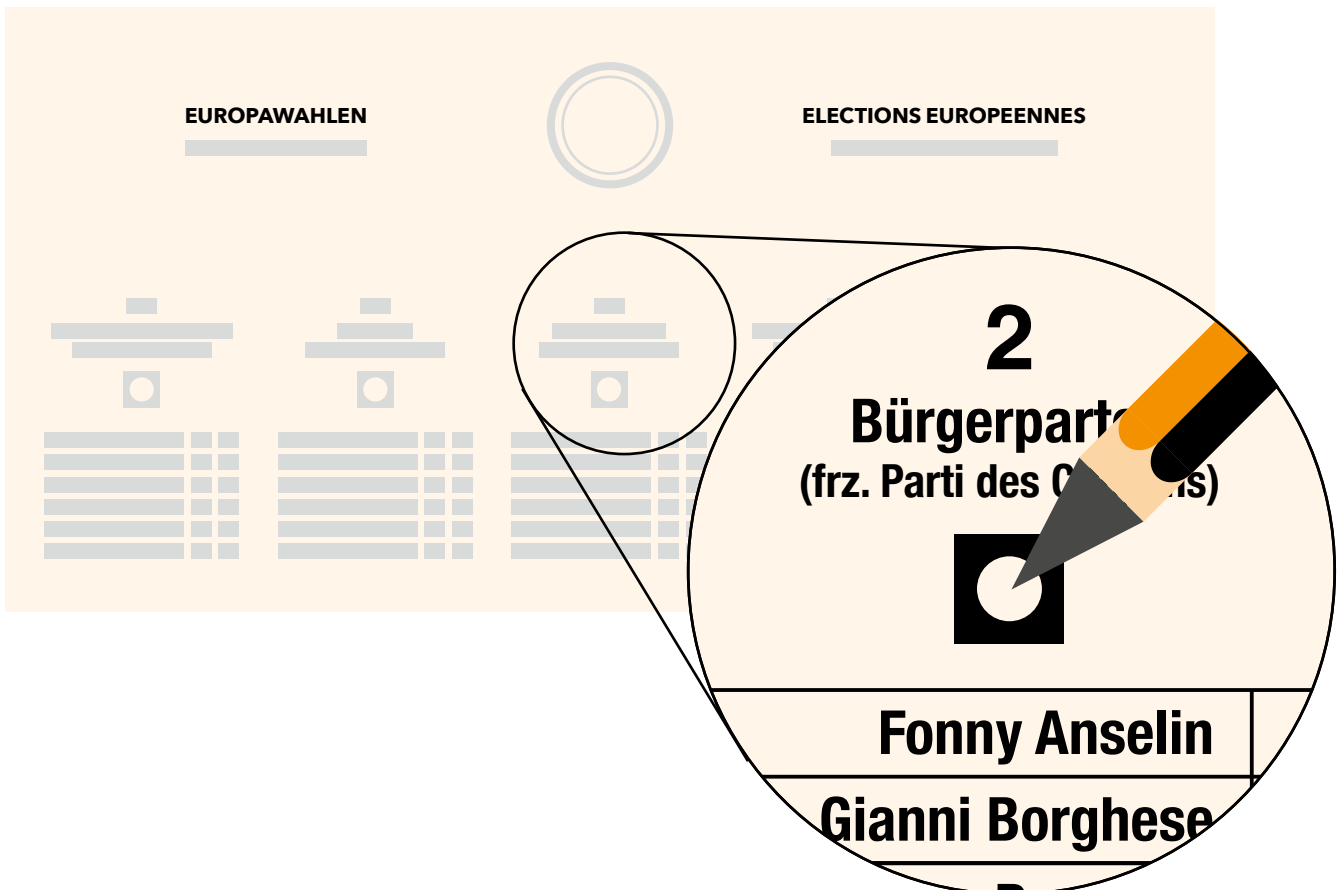
oder Sie malen ein Kreuz in den Kreis: **+** oder **x**.

Jeder auf dieser Liste bekommt so **1 Stimme**.

Aufpassen: Sie dürfen dann **keine** Kreuze mehr hinter den Namen machen.

Beispiel von einem Wahl-Zettel:

Der **Wähler** kann den Kreis über einer Liste schwärzen
oder ankreuzen.



Möglichkeit 2:

Sie wählen Kandidaten.

Das heißt: Sie kreuzen **Kandidaten** an, die Ihre Ideen am besten vertreten.

Sie kreuzen 1 oder 2 Kästchen hinter den Namen an.

Sie kreuzen so viele Kästchen an, wie Sie Stimmen haben.

Sie kreuzen Kandidaten **von einer Liste** an.

Oder Sie kreuzen Kandidaten **von ein paar Listen** an.



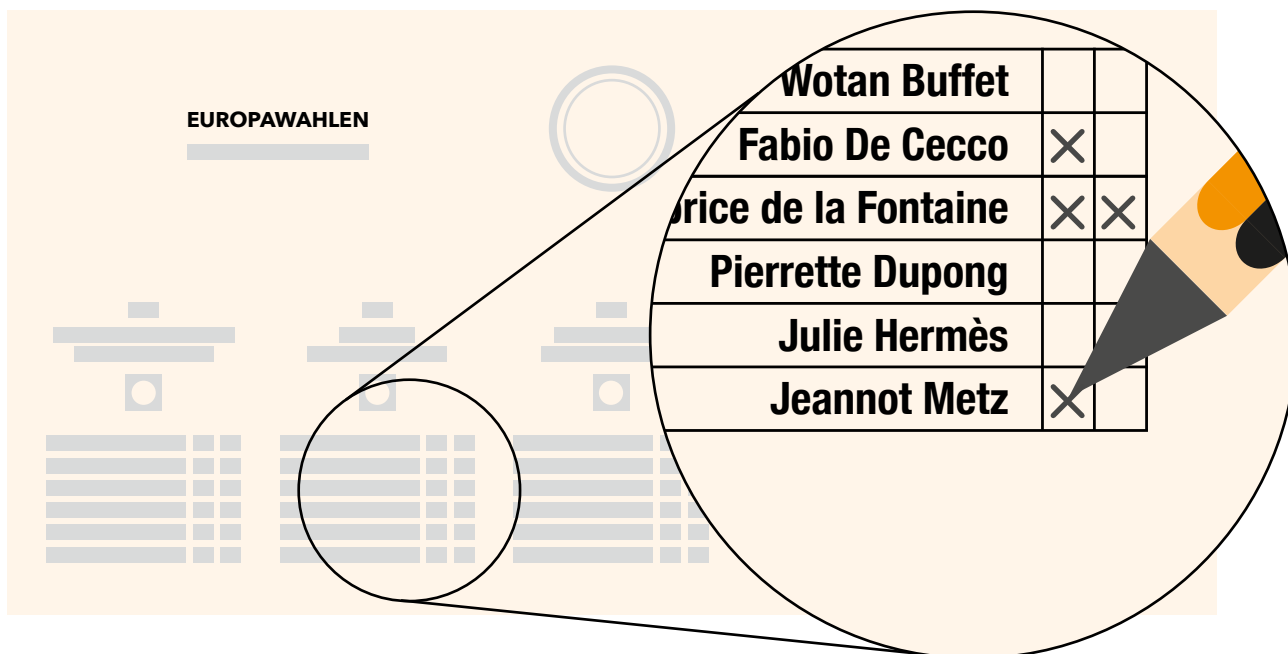
Sie dürfen **alles zusammen nur 6 Kreuze** machen.

Sie dürfen weniger Kreuze machen.

Sie dürfen aber **nicht** mehr Kreuze machen.

Beispiel von einem Wahl-Zettel:

Der **Wähler** kann einzelne Kandidaten ankreuzen.



Die Regeln für einen gültigen Wahl-Zettel:

- Sie dürfen nur so viele Kreuze machen, wie Europa-Abgeordnete zu wählen sind.
Das heißt: Sie dürfen 6 Kreuze machen.
Sie dürfen aber weniger Kreuze machen.
- Sie dürfen nur **in den Kästchen oder im Kreis** ankreuzen.
- Sie dürfen **nichts** ausstreichen, **nichts** dazu schreiben oder malen.
- Sie dürfen **keine** Zeichen machen, die es ermöglichen, Sie zu erkennen.
Zum Beispiel: Ihre Unterschrift.
- Sie dürfen **keinen** anderen Zettel oder Gegenstand in den Wahl-Zettel legen.
- Sie dürfen nur den echten Wahl-Zettel abgeben.

Weitere Regeln:

- Sie dürfen nur **einmal wählen** gehen.
- Wenn Sie für eine andere Person wählen können Sie eine Geld-Strafe oder eine Gefängnis-Strafe bekommen.
- Sie bekommen ein **Beispiel vom Wahl-Zettel** nach Hause geschickt. Sie können auf dem Beispiel vom Wahl-Zettel üben, um sich vorzubereiten. Sie dürfen Ihre Vorbereitung mit in die Wahl-Kabine nehmen. Sie dürfen das Beispiel vom Wahl-Zettel aber **nicht** abgeben. Sie dürfen nur den Wahl-Zettel abgeben, den Sie im **Wahl-Büro** bekommen.



Wenn Sie sich irren, können Sie bei den **Wahl-Helfern** im Wahl-Büro einen **neuen Wahl-Zettel** bekommen. Der Wahl-Helfer zerstört den alten Zettel sofort.

Barriere-Freiheit

Eine Person mit einer Behinderung, kann eine Hilfs-Person mit in die Wahl-Kabine nehmen. Das steht so im Gesetz.

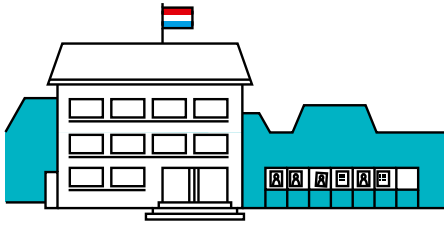


Der **Wähler** entscheidet alleine, wen er wählen möchte. Die Hilfs-Person muss die Wahl geheim halten.

Eine blinde Person oder eine Person mit einer Seh-Behinderung kann mit Hilfe von einer **Wahl-Schablone** wählen.

Sie bekommen die Wahl-Schablone beim **CDV** (Centre pour le développement des compétences relatives à la vue). Die Telefon-Nummer ist: 00352 45 43 06 1
Die E-Mail ist: info@cc-cdv.lu

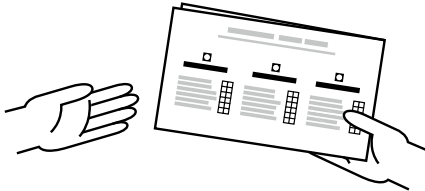
Am Wahl-Tag



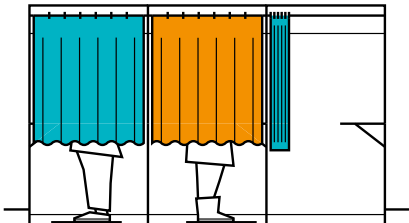
Sie gehen ins Wahl-Büro
zwischen **8:00 Uhr** und **14:00 Uhr**.



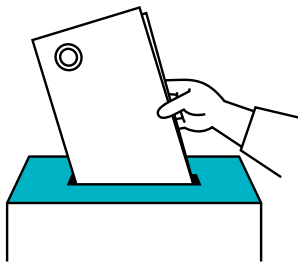
Sie zeigen Ihren **Personal-Ausweis**
„**carte d'identité**“ oder Ihren **Pass**.



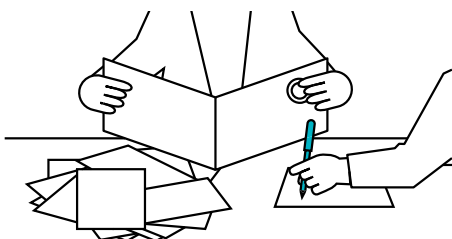
Sie bekommen den richtigen Wahl-Zettel
mit den Namen von den Kandidaten.
Die Wahl ist geheim.
Sie gehen deshalb in die Wahl-Kabine.
Sie dürfen **keinem** zeigen, wen Sie wählen.



In der Wahl-Kabine liegt ein Bleistift.
Sie können auch Ihren Stift nehmen.
Sie kreuzen damit die Kandidaten
oder die Liste an.
Malen Sie sonst **nichts** auf
den Wahl-Zettel.



Gehen Sie zum Wahl-Helfer.
Der Wahl-Helfer zeigt Ihnen eine Kiste.
Das ist die **Wahl-Urne**.
Sie zeigen den Stempel auf dem
Wahl-Zettel.
Sie werfen den Wahl-Zettel in die Kiste.



Das Wahl-Büro schließt um 14:00 Uhr.
Die Wahl-Helfer zählen die Stimmen aus.

4. Nach der Wahl

Die Wahl-Lokale schließen um 14:00 Uhr.

Die **Wahl-Helfer** nehmen die Zettel aus der **Wahl-Urne** und **zählen die Stimmen**.

Fernsehen, Radio und Internet berichten über die Wahl.

Am Abend werden die ersten Resultate bekannt.

Am Tag nach den Wahlen steht das genaue Resultat für Luxemburg fest.

Das Resultat steht in der Zeitung, im Fernsehen und im Internet.

Zum Beispiel auf der offiziellen Internet-Seite **www.elections.public.lu**.

Wer in das Europa-Parlament kommt

Im **Europa-Parlament** sind

6 **Europa-Abgeordnete** aus Luxemburg.

Die Partei mit den meisten Stimmen bekommt auch die meisten Europa-Abgeordneten.

Die Parteien aus den verschiedenen EU-Ländern arbeiten zusammen.

Das heißt: Eine Partei aus Luxemburg arbeitet mit Parteien aus anderen EU-Ländern zusammen.

Es sind Parteien mit ähnlichen Zielen.

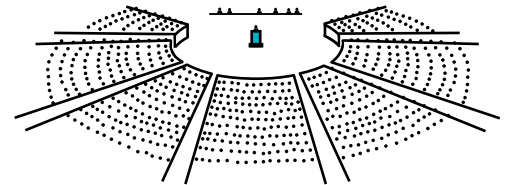
Aus den einzelnen Parteien werden dann **europäische Parteien**.

Im Europa-Parlament heißt dieser Zusammen-Schluss:

europäische Fraktion.

Die Europa-Abgeordneten vertreten die Menschen aus Luxemburg und zugleich alle Menschen in Europa.

Das gilt bis zu den nächsten **Europa-Wahlen** in 5 Jahren.



Bis dahin kann jeder **Bürger** beobachten:
**Machen die Europa-Abgeordneten das,
was sie vor der Wahl versprochen haben?**

Sind Sie damit **nicht** zufrieden?

Dann können sie bei den nächsten Europa-Wahlen eine andere Partei
oder einen anderen Politiker wählen.

Wer in die Europäische Kommission kommt

Der Kommissions-Präsident:

Das Parlament wählt den Kommissions-Präsidenten.

Es ist meistens der Spitzen-**Kandidat** von der Partei
mit den meisten Abgeordneten.

Es kann ein Mann oder eine Frau sein.

Der Kommissions-Präsident schlägt **neue Kommissare** vor.

Das macht er gemeinsam mit den Chefs von den Ländern.

Die Kommissare helfen dem Kommissions-Präsidenten.

Jeder hat einen eigenen Aufgaben-Bereich.

Zum Beispiel gibt es einen Kommissar für Transport.

Er ist zuständig für: Last-Wagen und Last-Wagen-Fahrer.

Die neuen Kommissare müssen sich im **Europa-Parlament** vorstellen.

Das Europa-Parlament muss mit den neuen Kommissaren
einverstanden sein.

Danach kann die Arbeit der neuen Kommission beginnen.

Die Kommission sagt, was wichtig ist in den nächsten Jahren
und was sie machen möchte.



5. Wörter-Buch

Wir benutzen nur die männliche Form.
Wir sagen zum Beispiel: der Kandidat,
der Wähler, der Deputierte.
Es sind aber alle Personen gemeint.

Rosa Wörter:
deutsch
Blaue Wörter:
luxemburgisch
Schwarze Wörter:
französisch

Budget	Das Budget ist ein Plan oder Dokument.
Budget	Man sagt auch: Haushalt.
Budget	Darin steht, wie viel Geld die EU ausgeben darf. Und von wo das Geld kommt.

Bürger	Die Einwohner eines Dorfes, einer Gemeinde, eines Landes, von Europa.
Bierger	In Luxemburg dürfen oder müssen die Bürger wählen gehen, wenn sie mindestens 18 Jahre alt sind.
Citoyens	

Brief-Wahl	Sie müssen die Brief-Wahl bei der Gemeinde oder auf www.guichet.lu anfragen.
Bréif-Wal	Sie bekommen Ihren Wahl-Zettel mit der Post. Sie füllen den Wahl-Zettel aus.
Vote par correspondance	Dann schicken Sie den Wahl-Zettel mit der Post an die Gemeinde.

Demokratie
Demokratie
Democratie

Demokratie heißt: Das Volk entscheidet.
Die Bürger wählen Vertreter.
Das sind Politiker, die Entscheidungen für unser Land treffen.
Diese Vertreter heißen Deputierte oder Abgeordnete.

- Die Wahlen sind frei.
Sie dürfen entscheiden, welche Partei und welche Kandidaten Sie wählen.
- Die Wahlen sind geheim.
Sie sagen niemandem wen Sie wählen.
- Alle Stimmen zählen gleich viel.
Egal wie alt die Wähler sind, von wo sie kommen oder wieviel Geld sie haben.

Demokratie heißt aber zum Beispiel auch:

- Die Richter müssen unabhängig sein.
Das heißt : Niemand darf einem Richter vorschreiben, wie er entscheiden soll.
- Jeder muss sich an die Menschen-Rechte halten.

Einberufung
Convocatioun
Convocation

Anderes Wort: Wahl-Benachrichtigung.
Der Brief fordert Sie auf, wählen zu gehen.
Der Brief kommt zu Ihnen nach Hause.
Mit der Post.

EU-Land
EU-Land
Pays de l'UE

Ein Land, das Mitglied der Europäischen Union ist.

Europa
Europa
Europe

Der Kontinent, auf dem wir leben.
Es sind 47 Staaten, das heißt Länder.
Davon sind 27 Länder Mitglied in der Europäischen Union (EU).

Europa-Abgeordnete Europa-Deputéiert Députés européens	<p>Die Personen, die ins Europa-Parlament gewählt wurden.</p> <p>Sie vertreten die Bürger aus den EU-Ländern.</p>
Europa - Wahlen Europa - Walen Élections européennes	<p>Die Wahlen zum Europäischen Parlament. Sie finden alle 5 Jahre statt.</p> <p>In allen 27 Ländern der Europäischen Union (EU) wählen die Bürger.</p>
Europäische Kommission Europäesch Kommissioun Commission européenne	<p>Ein anderes Wort ist: Kommission.</p> <p>Die Regierung der Europäischen Union (EU).</p>
Europa-Parlament Europa-Parlament Parlement européen	<p>Ein anderes Wort ist: Europäisches Parlament. Das ist die Vertretung der Bürger in Europa. Es gibt dort 720 Europa-Abgeordnete aus 27 Ländern.</p> <p>Die Bürger wählen die Vertreter bei den Europa-Wahlen.</p>
Europäische Partei Europäesch Partei Parti européen	<p>Die europäische Partei ist ein Zusammen-Schluss von mehr Parteien.</p> <p>Alle Parteien kommen aus EU-Ländern. Sie haben ähnliche Ziele.</p>
Europäische Union (EU) Europäesch Unioun (EU) Union européenne (UE)	<p>Es ist eine Vereinigung von 27 Ländern in Europa. Man sagt auch: Es ist eine Gemeinschaft. Diese Länder arbeiten eng zusammen. Dazu gehören zum Beispiel: Luxemburg, Deutschland, Frankreich und Belgien.</p>

Europäischer Rat
Europäesche Rot
Conseil européen

Das sind die Regierungs-Chefs oder die Staats-Chefs aus den EU-Ländern.
Sie legen die Themen und die allgemeinen Ziele für die Arbeit von der EU fest.

Kandidaten
Kandidaten
Candidats

Personen, die gewählt werden möchten.
Sie stehen auf dem Wahl-Zettel.

Kommissar
Kommissär
Commissaire

Minister von der EU.
Der Kommissar schlägt neue EU-Gesetze vor.
Er sorgt dafür, dass alle Länder sich an die EU-Gesetze halten.
Der Kommissions-Präsident ist sein Chef.

Minister
Minister
Ministre

Ein Mitglied von der Regierung in einem Land.
Die Regierung leitet das Land.

Minister-Rat
Minister-Rot
Conseil des ministres

Ein anderes Wort ist: Rat der Europäischen Union.
Im Minister-Rat treffen sich die Minister aus allen EU-Ländern.
Sie stimmen die Gesetze zusammen mit dem Europa-Parlament.

Partei
Partei
Parti

Eine Gruppe von Menschen,
die ähnliche Ideen und Ziele in der Politik haben.
Sie setzen sich für die Wahl auf eine gemeinsame Liste.

Regierung
Regierung
Gouvernement

Die Regierung leitet das Land.
Die Regierung besteht aus Ministern
Und Staats-Sekretären.
Sie haben verschiedene Aufgaben-Bereiche.

Wahl-Zettel Wal-Ziedel Bulletin de vote	<p>Zettel mit den Personen oder Parteien, die gewählt werden können.</p> <p>Man sagt auch: Stimm-Zettel.</p>
Wahl-Büro Wal-Büro Bureau de vote	<p>Ein anderes Wort ist: Wahl-Lokal.</p> <p>Der Ort in der Gemeinde, wo man wählen geht. Es ist oft eine Schule, eine Sport-Halle oder ein anderes Gebäude.</p>
Wähler Wieler Électeur	<p>Einwohner, die auf der Wähler-Liste stehen. Das sind Luxemburger und andere Bürger aus einem EU-Land.</p>
Wahl-Helfer Member vum Wal-Büro Agent électoral	<p>Wahl-Helfer sind Verantwortliche, die am Wahl-Tag im Wahl-Büro arbeiten. Sie bekommen dafür Geld. Sie teilen die Wahl-Zettel aus. Sie zählen die Stimmen nach der Wahl.</p>
Wahl-Schablone Wal-Schabloun Gabarit de vote	<p>Die Schablone ist ein Hilfs-Mittel zum Tasten für blinde und stark sehbehinderte Menschen. Sie kann hier bestellt werden: www.idv.lu (Centre pour le développement des compétences relatives à la vue). Es gibt auch eine Wahl-Schablone im Wahl-Büro.</p>
Wahl-Urne Wal-Urn Urne électoral	<p>Sie legen Ihren Wahl-Zettel in die Wahl-Urne. Die Wahl-Urne ist eine Kiste.</p>

Mehr Informationen

Internet-Seiten:

- www.guichet.lu
- www.elections.public.lu
- www.zpb.lu
- www.klaro.lu
- <https://elections.europa.eu>

Hier gibt es noch mehr Infos über die Europa-Wahlen.

Diese Infos sind aber in schwerer Sprache.



Sie können den QR-Code mit der Kamera von Ihrem Handy scannen.

Wer hat dieses Heft gemacht?

Autoren:

Klaro, Zentrum für politisch Bildung und Dr. Jochen Zenthöfer.

Texte auf leicht verständlich geprüft von Mitarbeitern der APEMH.

Herausgeber:

Klaro ist das Zentrum für Leichte Sprache in Luxemburg:
Fortbildung, Beratung, Prüfen und Schreiben
von leicht lesbaren Informationen.

Kontakt: info@klaro.lu – www.klaro.lu

Das **Zentrum für politisch Bildung** will,
dass alle Menschen über Politik und Demokratie
Bescheid wissen.

Viele Kinder und Erwachsene sollen am öffentlichen
Leben teilnehmen.

Das Zentrum für politisch Bildung hilft
den Menschen dabei.

Kontakt: info@zpb.lu – www.zpb.lu

Fondation d'utilité publique RCSL G236

klaro 



Dieses Heft wurde herausgegeben
mit der Hilfe vom:

Ministerium für Familie, Solidarität,
Zusammenleben und Aufnahme

Büro des Europäischen Parlaments
in Luxemburg.



LE GOUVERNEMENT
DU GRAND-DUCHÉ DE LUXEMBOURG
Ministère de la Famille, des Solidarités,
du Vivre ensemble et de l'Accueil



Europäisches Parlament
Büro in Luxemburg

