

Wëntger Gemengeblad



N°33

Novembre 2016





IWWERSICHT

IMPRESSUM

Editeur: Gemeng Wëntger

Konzeptioun an Layout: Sacha Design

Drock: EXE, Troisvierges

Oplo: 1.800 Stéck

Vervielfältigung bitte mit Angabe der Quelle.

D'Fotoen goufen zur Verfügung gestallt van: Archives Gemeng Wëntger, Ansay Guy, Arend Fernand, Bertemes Claude, Engelen Jeff, Meyers Lucien, Pfeiffer Ben, Scholzen Guy, Weber Carlo.

Koordinatioun an Zesamestellung: Fernand Arend, Claude Bertemes, Christine Lutgen, Lucien Meyers.

Titelbild: Fusiounsdenkmal beim Gemengenhaus zu Wëntger

Nei Gemengenarbichter

Den 1. Oktober 2016 hott den Sammy Elens vo Brotebach als Gärtner op der Wëntger Gemeng agefongen ze schaffen. Den Sammy as 19 Joër aal an hott eng Techniker Ausbildung als Gärtner op der Ackerbauschoul zu Ettelbréck gemaat.

Zanter dem 15. Oktober 2016 schafft den Steve Schmol vo Lëllgen als Schlessen op der Gemeng. Den Steve gëtt am November 24 Joër aal an hott een CATP als Schlessen gemaat an woor den besten von sengem Joërgang.

Denen zwee wënschen mer alles Guddes op hirer neier Plaatz an wëllkomm an eiser Equipe. ■

Finanzen, Schoul an Télévie	Säit 3
Protestbrief un den Innenminister	Säit 4
Gemeinderatssitzung vom 9. Juni 2016	Säit 6
Réunion du conseil communal du 9 juin 2016 (<i>Rapport succinct</i>)	Säit 12
Freude am Sport mit Rekordeinnahmen bei der 9. Auflage 24 Stonnen Vëlo Wëntger	Säit 14
Entdeckungstag in unserer Gemeinde	
Journée découverte dans notre commune	Säit 17
40. Jubiläum: Die Entente des sociétés Wincrange feierte	Säit 18
AUTISME Luxembourg a.s.b.l.	Säit 20
Aktualisierte Listen der energieeffizientesten LED-Leuchtmittel auf Oekotopten.lu	
Mises à jour des listes de produits d'éclairage LED les plus économes en énergie téléchargeables sur Oekotopten.lu	Säit 22
Windenergie als Garant für eine nachhaltige und lebenswerte Zukunft	
L'énergie éolienne pour préserver un avenir viable et durable	Säit 24
Spezial-Konvoi in Wintger	
Convoi Spécial à Wincrange	Säit 26
Renaturierung der Trëtterbaach bei der Léresmillen	Säit 28
Gemeinderatssitzung vom 20. Juli 2016	Säit 30
Réunion du conseil communal du 20 juillet 2016 (<i>Rapport succinct</i>)	Säit 35
RESONORD – Temps d'ado – Temps de changements	Säit 37
Service Krank Kanner Doheem	Säit 38
Ausflug der Schulklassen des Cycle 4 aus Wintger zum „Centre de Maintenance“ der CFL	Säit 40
Méi komfortabel, méi laang, méi Sécher Doheem	Säit 41
Wintger Feuerwehr	Säit 42
Commémorationsdag 2016 zu Houfelt	Säit 43
Gemeinderatssitzung vom 26. September 2016	Säit 44
Réunion du conseil communal du 26 septembre 2016 (<i>Rapport succinct</i>)	Säit 48
Arbeiten in unserer Gemeinde	Säit 50
Calendrier des manifestations	Säit 52



Steve Schmol an Sammy Elens



Finanzen, Schoul an Télévie

Den Wëntger Schäfferot wëllt heimatt d'Gelegenheet benotzen fir op verschidden Projéten anzegoën, déi zur Zäit aktuell sënn an iwert déi an der läst vill diskutéiert gouf.

Gemegefinanzen:

Iwert déi geplangten Reform von den Gemegefinanzen as well villes gesoot gien an ët weist sich, datt Wëntger wohl matt am meesten dovonner betreffen wärt sënn, dëst am négativen Sënn. Den Wëntger Gemengerôt haat an senger Sitzung vom 26. September 2016 doriver débattéiert an seng Meenung dozou an engem gemeinsamen Bréif on den Innenminister Kersch an on sämtlich Députéiert mattgedeelt. Eng Copie von dësem Bréif fandt dir op den Säiten 4 an 5 von dëser Ausgab.

Neibau Schoul:

Am selwichten Kontext von der Sitzung vom 26. September 2016 as och den Thema Neibau Schoul thematiséiert gien. Durich d'Gemegefinanzreform steet d'Finanzéierung von dësem wichtige Projet op méih wackligen Féiss wéi virdron. All Parteien om Dësch wooren op jidde Fall enger Meenung, datt den Projet Schoul misst ëmgesaat gien. D'Meldung dozou aus dem Sitzungsbericht am „Luxemburger Wort“, datt d'Plangen vom Projet misst gestoppt gien, woor falsch an sou nie an der Sitzung gesoot gien.

D'Arbichten vom Arbichtsgrupp Schoul/ Maison Relais zësommen matt MC Management ginn viron wéi geplangt an matt engem Architektbüro soll bis Summer 2017 een „Avant projet sommaire“ ausgeschafft gien. Den Schwéierpunkt am Arbichtsgrupp wärt an den nächsten Méint op den Thema „Zukünftig Zësommenarbicht Schoul/MR“ leien.

Aktuel Projéten:

Verschidden grouss Projéten loofen den Moment an der Gemeng oder starten demnächst.

- D'Klëranlage Tratten as voll am Zäitplang an soll 2017 fiärdig gestallt gien.
- De Veräinsall zu Tratten as afgerappt gien an gëtt elo durch een Neibau ersaat den och bis Enn 2017 soll fiärdig sënn.
- D'Arbichten om Centre Médical zu Wëntger



honn den 12. Oktober 2016 agefongen an sollen max. 14 Méint daueren.

- Zu Allerburren fänken d'Stroossebauarbichten Enn Oktober 2016 aan, do sollen sämtlich Infrastrukturen erneiert gien. D'Arbichten wärten ronn 1 1/2 Joër daueren.
- D'Arbichten zu Asselburren on der Hauptstrooss, déi von den Ponts & Chaussées an Zësommenarbicht matt der Wëntger Gemeng durichgefouert gien, sollen och nach ab November starten. Dëss sollen och 18 Méint daueren an wärten Verkëierstechnisch Problemer matt sich brengen. Mer biäden eech ëm ärt Verständnis.

Télévie:

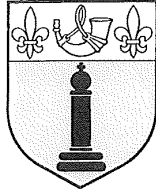
Den 22. Abrëll 2017 as Wëntger „Centre de promesse“ von der Aktioun Télévie. Ähnlich wéi 2007 sënn all Bürger an Veräiner aus der Ëmgegend gefroot fir sich zë bedeeigen an sou zu engem groussen Erfollig bäizedroën. Den 11. Oktober 2016 gouf een Organisationscomité gegrennt deen sich soll ëm d'Organisatioun këmmere. Wann nach Interessenten do sënn, déi nach wëllen an dësem Comité mattschaffen, dann sollen së sich op der Tel: 99 46 96 275 (Gemeng Wëntger) melden. All Hëllef an all gudd liddi as wëllkomm.

De Schäfferot von der Gemeng Wëntger

Marcel Thommes, Carlo Weber, Meyers Luss

Wincrange, le 12.10.2016

ADMINISTRATION COMMUNALE



WINCRANGE

Maison 85

L-9780 WINCRANGE

Tél. 99 46 96-1 - Fax 99 46 96-222

Ministère de l'Intérieur

Monsieur le Ministre

Dan KERSCH

B.P. 10

L-2010 Luxembourg

Concerne : Prise de position de la commune de Wincrange quant au projet de loi nr. 85/2016 et relatif à la réforme des finances communales

Monsieur le Ministre,

Nous référant au projet de loi nr. 85/2016 du 17.08.2016 et relatif à la réforme des finances communales, nous tenons par la présente à vous faire part de notre profond mécontentement.

En effet, la commune de Wincrange, avec ses 113,68 km² la commune la plus étendue du Grand-Duché et la première commune fusionnée du Luxembourg, devra subir une perte d'environ 2,05 millions d'euros de recettes ordinaires par an due au nouveau mode de calcul pour la répartition du FCDF et de l'ICC. Ceci équivaut à une moins-value de 17%.

La commune dispose de 350 km de chemins vicinaux reliant ses 27 villages, lesquels doivent être régulièrement entretenus. De plus, une rénovation, respectivement un agrandissement de l'école fondamentale s'avère nécessaire. De grands projets d'assainissement en vue de remplir les obligations légales en la matière sont en cours, ce qui demande un effort non négligeable quant au petit nombre d'habitants (4.200) dispersés sur cette grande surface. Les travaux pour la construction d'un centre médical vont démarrer cette année-ci. Ceci ne sont que quelques projets qui ne pourront être réalisés en cas de diminution des recettes tel que prévu.

Face à cette énorme perte, les responsables communaux devront essayer d'épargner les 17% dans d'autres domaines. En se rendant compte que 39% des dépenses ordinaires de la commune de Wincrange sont des coûts de personnel, le seul moyen serait de licencier 6-7 personnes, respectivement de ne plus pourvoir au remplacement des personnes qui vont entrer en pension. Mais, vu que nous disposons de 27 villages, nous ne pourrions pas renoncer à notre effectif d'ouvriers communaux et de fonctionnaires; il existe par contre même un besoin d'un effectif plus élevé. Autrement, l'entretien des villages, des places publiques, des salles de fêtes ainsi que le service hivernal ne sauront plus être assurés.

D'autre part, nous sommes d'avis que notre commune a développé un comportement exemplaire en ce qui concerne la protection de la nature, la renaturalisation des cours d'eau et



la promotion des énergies renouvelables. Ainsi, nous avons déjà atteint, au cours des trois dernières années, un seuil de 50 % des objectifs prévus par le pacte climat. À l'avenir, nous serons obligés à diminuer énormément ces dépenses dans des domaines qui font pourtant partie des obligations et des compétences à exercer par les communes.

Par conséquent, nous vous prions, Monsieur le ministre, de bien vouloir réviser votre projet de loi, et plus précisément la clé de répartition y relative. Dans un grand souci de pouvoir maintenir le bon fonctionnement des services de notre commune, et dans une réflexion de solidarité nationale, nous vous proposons une diminution des recettes de 5% au maximum.

Tout en vous remerciant de votre compréhension, nous vous prions d'agréer, Monsieur le Ministre, l'expression de notre parfaite considération.

Le conseil communal,



M. THOMMES



C. WEBER



L. MEYERS



C. LUTGEN



R. AREND

A. DURDU



A. KOOS



J. ENGELEN



A. PIRET



G. SCHOLZEN



A. THILLENS



Gemeinderatssitzung vom 09. Juni 2016

Anwesend: Thommes M., Bürgermeister; Weber C., Meyers L., Schöffens; Arend R., Durdu A., Engelen J., Koos A., Lutgen C., Piret A., Scholzen G., Thillens A., Räte;
Stellvertretender Sekretär: David Simon.

1. Genehmigung des Sitzungsberichtes vom 10.03.2016

Einstimmig genehmigt.

2. Genehmigung des vom Gemeindeeinknehmer vorgelegten Restanten-Etat für das Jahr 2015

Gemeindeeinknehmer Pascal Mathay zählt die Schuldner der Gemeinde auf und gibt Erklärungen den einzelnen Fällen. Insgesamt belaufen sich die Rückstände auf 164.909,87 €. Der Gemeindeeinknehmer schlägt Entlastungen in Höhe von 8.337,85 € vor. Somit belaufen sich die noch einzutreibenden Schulden auf insgesamt 156.572,02 €.

Bürgermeister Thommes (CSV) ist der Auffassung, dass solange die Gemeinde sich bei der Eintreibung der Schulden an die vorgeschriebenen Prozeduren halte alles in Ordnung sei. Die Räte Arend (CSV) und Piret (LSAP) regen sich über die oben genannten Summen auf und finden dass mehr Druck bei den Schuldnern ausgeübt werden muss.

Gemeindeeinknehmer Mathay erwidert, dass sobald besagte Fälle beim Gerichtsvollzieher liegen, dieser für den weiteren Verlauf verantwortlich ist und er selbst dann über keine Möglichkeiten mehr verfüge.

Rat Arend (CSV) meint, wenn die Situation der Milchbauern sich weiterhin nicht verbessere, dann werden im Laufe des nächsten Jahres auch unter diesen so mancher Probleme bekommen. Er fragt sich jedoch warum die CREOS ihren Schuldnern den Strom abschalten darf, dies beim Wasser jedoch nicht erlaubt ist.

Bürgermeister Thommes (CSV) erläutert, dass es sich beim Wasser um ein Grundnahrungsmittel handelt, welches man den Leuten nicht einfach so vorenthalten darf. Ausserdem werde diese Diskussion hier jedes Jahr geführt.

Einstimmig genehmigt der Rat den Restanten-etat sowie die vorgeschlagenen Entlastungen.

3. Vorstellung und Genehmigung eines Kostenvoranschlags betreffend die Renaturierung der „Trätterbaach“

Frau Mireille Molitor von „natur&ëmwelt Fondation Hëllef fir d’Natur“ stellt dem Gemeinderat das LEADER-Projekt vor welches eine Remeanderisierung des vor 60 Jahren begradigten Wasserlaufs neben der Leeresmühle vorsieht. Ziel des Projektes sind die Wiederherstellung der Feuchtwiesen und der damit verbunden Steigerung der Artenvielfalt. Zudem soll das Gelände Schulklassen und sogar Touristen zugänglich gemacht werden, da hier der Wanderweg „Escapardenne Eisleck Trail“ zum Teil entlang verläuft. Da die vorgesehenen Arbeiten das Budget der Fondation sprengen würden, hat diese sich nach möglichen Trägern für das Projekt umgesehen. Dabei hat sich herausgestellt, dass der „Fonds pour la gestion de l’eau“ bis zu 100 % der Kosten für solcher Projekte übernimmt wenn die Arbeiten mit einer Gemeinde als Bauherr ausgeführt werden. Frau Molitor zeigt einen kurzen Film über die aktuelle Situation der „Trätterbaach“. Bei der Remeanderisierung inspiriert die Fondation sich an den alten Ferrari-Karten und Katasterplänen welche den ehemaligen Verlauf des Bachbettes zeigen. Ein Holzsteg soll angelegt werden um später einen besseren Zugang zum Gelände zu ermöglichen. Eine ehemalige Bewässerungsanlage soll erhalten bleiben um den Besuchern zu zeigen wie die Landwirte früher ihre Felder geflutet haben.

Herr Tanguy de Bock vom Ingenieurbüro „Stream and River Consult“, Spezialisten im Bereich Renaturierung, stellt die geplanten Arbeiten vor. Er erklärt, dass in der Nachkriegszeit viele Wasserläufe begradigt wurden und man bei vielen sogenannten Bächen eigentlich nur noch von Drainagen sprechen kann. Durch das Anlegen von Meandern wird die Länge des Wasserlaufs erhöht und dessen Kontakt mit der Umgebung vergrössert. Das Bachbett der „Trätterbaach“ wird von 310 m auf 450 m verlängert, wodurch natürlich mehr Lebensraum für verschiedene Tierarten geschaffen wird. Durch mehrere Vertiefungen im Bachbett wird die Strömung verändert, wodurch ebenfalls eine Vielzahl an neuen Lebensräumen entsteht. Dieser Effekt wird mit Hilfe von Schieferplatten oder umgestürzte Bäume erzielt. Die geplanten Arbeiten werden im September beginnen, zu





Renaturierung der Tretterbaach bei der Leresmillen

einem Zeitpunkt wo der Bach nur wenig Wasser führt. Danach dauert es zwischen drei und fünf Jahren bevor man sieht ob die Renaturierung erfolgreich war. Um später einen Vergleich ziehen zu können wird vor Beginn der Arbeiten eine Bestandsaufnahme gemacht.

Der Kostenvoranschlag des Projektes liegt bei 54.795 €.

Bürgermeister Thommes bedankt sich für die ausführlichen Erklärungen und übergibt das Wort an Herrn Philippe Luty vom Wasserwirtschaftsamt welcher das Projekt lobt und hofft, dass dieses noch in diesem Jahr abgeschlossen werden kann.

Rat Thillens (DP) fragt, ob eine komplette Umzäunung des Baches geplant ist oder ob die anliegenden Bauern ihre Tiere weiterhin dort tränken können. Frau Molitor antwortet, dass in diesem Fall zwei Landwirte betroffen sind und dass man sich mit beiden arrangiert hat. Einer von beiden wird seine Rinder weiterhin hier tränken können, da er nur wenige Tiere hier hält und diese nur einen schmalen Zugang zum Bach haben. Der andere, welcher an dieser Stelle viele Rinder hält, wird keinen Zugang zum Bach haben, allerdings erhält er eine finanzielle Entschädigung und es wird ihm eine Solartränke zur Verfügung gestellt.

Frau Molitor fügt hinzu, dass die *Fondation* die Mühle verkauft, da man nicht vor hatte diese Instand zu setzen. Ein junges Paar welches das Gebäude erwerben will wurde bereits über das Projekt in Kenntnis gesetzt.

Rat Thillens (DP) erkundigt sich, ob bei diesem Projekt auch wieder der Fischotter berücksichtigt wird. Frau Molitor antwortet, dass es in

Luxemburg bislang noch keine Fischotter gibt, deren Wanderverhalten in Deutschland und Frankreich jedoch darauf hinweist, dass diese in naher Zukunft hier ankommen werden und dass man darauf vorbereitet sei.

Bürgermeister Thommes (CSV) fragt, was mit der vorhandenen Flora und Fauna passiert, da hier ja ein grosser Eingriff in die Natur stattfinden wird. Frau Molitor antwortet, dass die oberen Erdschichten, zusammen mit den Pflanzen, vor den Grabungen abgetragen und „zur Seite“ gelegt werden um später dann im Uferbereich mit eingebaut zu werden. Es wird darauf geachtet, dass kein Quadratmeter Biotop vernichtet werde. Im Gegenteil, der Boden werde sogar noch verbessert. Der Unternehmer welcher hier arbeiten wird sei ein Spezialist auf diesem Gebiet und werde auch nicht mehr als nötig mit dem Bagger auf dem Gelände herumfahren.

Einstimmig genehmigt der Rat den Kostenvoranschlag.

4. Vorstellung der Agence Immobilière Sociale (AIS)

Bürgermeister Thommes (CSV) begrüsst Herrn Gilles Hempel, Direktor des AIS welcher dem Gemeinderat auf Vorschlag von Rat Arend (CSV), Präsident des RESONORD, vorstellt.

Laut Herrn Hempel ruht der Begriff „Nachhaltigkeit“ auf drei Säulen: Oekologie, Oekonomie und Soziales wobei letztere als das Stiefkind unter den Dreien gilt. Die AIS setzt sich im Bereich „Logement“ für Menschen ein denen es nicht so gut geht. Das Konzept wurde vor sieben Jahren entwickelt und zielt auf zwei in Luxemburg vorherrschende Probleme: Auf der einen Seite gibt es viele Leute welche eine Wohnung benötigen, sich diese jedoch wegen der hohen Preise nicht leisten können und auf der anderen Seite gibt es, laut Schätzungen, zwischen 10.000 und 20.000 leerstehende Wohnungen für die deren Besitzer keine Mieter finden. Oft handelt es sich dabei um Wohnungen älterer Menschen welche im Altersheim wohnen und/oder nicht über die Möglichkeit verfügen die Wohnung Instand zu setzen oder nicht das Risiko eingehen wollen auf schlechte Mieter zu stoßen. Das Konzept der AIS liegt darin solche Wohnungen anzumieten und diese dann an finanziell minderbemittelte Menschen weiter zu vermitteln. Die AIS garantiert für die Bezahlung der Miete sowie für den Zustand der Wohnung. Falls der Besitzer die Wohnung verkaufen will erhält er sie umgehend zurück. Die Wohnungen werden den Leuten auch nicht gratis zur Verfügung gestellt sondern werden zu einem erschwinglichen Preis weitervermietet. Ein solcher Mietvertrag





wird auf 3 bis 4 Jahre befristet. Während dieser Zeit wird Mietern geholfen autonom zu werden. Dazu wird geschaut wo deren Probleme liegen und mittels diverser Projekte zusammen mit den Sozialämtern wird versucht diese zu lösen. Bisher hat die AIS rund 100 Familien geholfen von denen 10 % Prozent inzwischen eine „normale“ Wohnung kaufen konnten. Die Agence verfügt mittlerweile über ein Netz von 300 Wohnungen im ganzen Land, davon 25 bis 30 im Tätigkeitsbiet des RESONORD. Die AIS möchte ihre Aktivitäten im Norden ausbauen dies mittels einer neuen Antenne in Hosingen wo eine Assistante sociale sowie ein Techniker beheimatet werden. Der Techniker ist für den Unterhalt der Wohnungen im Norden zuständig und kümmert sich um erforderliche Reparaturen.

Schöffe Meyers (CSV) fragt ob die AIS auch Wohnungen renoviert bevor sie diese vermietet. Herr Hempel bejaht dies, fügt jedoch hinzu dass dies lediglich kleinere Arbeiten wie ein neuer Anstrich oder die Isolierung eines Daches beinhaltet. Es werden keine Ruinen restauriert. Im Falle solcher Arbeiten werden diese über die Miete bezahlt und überschreiten selten eine Jahresmiete. Manchmal werden Renovierungen auch zusammen mit dem Vermieter finanziert.

Rätin Lutgen (CSV) erkundigt sich über die Vertragsdauer zwischen der AIS und dem Besitzer. Laut Herrn Hempel beträgt diese drei Jahre, danach kann die Wohnung zu jeder Zeit gekündigt werden. Oft hätten die Leute Angst ihre Wohnung nicht zurückzubekommen wenn sie dies wünschen jedoch verfüge die AIS über ausreichend Wohnungen sodass ein Umzug kein Problem darstellt.

Bürgermeister Thommes (CSV) meint es gebe auch steuerliche Vorteile für die Besitzer. Herr Hempel bestätigt dies und erklärt, dass ab 2017 50 % der Miete steuerfrei sind.

Rätin Durdu (DP) erkundigt sich nach der Art des Vertrages mit den Mietern worauf Herr Hempel erklärt, dass es sich nicht um einen gewöhnlichen Mietvertrag sondern um einen „contrat de mise à disposition“ handelt welcher es ermöglicht eine Wohnung schneller freizubekommen falls dies nötig ist. Solche Verträge könnten nur von sozialen Organisationen abgeschlossen werden, auch deshalb weil die Leute anschliessend nicht auf der Strasse landen sondern in eine andere Wohnung umziehen. Der Mietpreis für die Wohnungen ist im ganzen Land derselbe und liegt zwischen 400 € und 500 € für Studios und bei 700 € bis 900 € für Häuser. Grund für die einheitlichen Preise ist der dass der „RMG“ für jeden im Land derselbe ist unabhängig von den regionalen Wohnungspreisen. Ausserdem

mache die AIS ihr Geschäft nicht über den Mietpreis und wolle auch nicht in Konkurrenz mit normalen Vermietern stehen.

Rat Arend (CSV) findet es wichtig, dass die Leute nicht alleingelassen werden sondern begleitet werden um wieder auf eigenen Füssen stehen zu können.

Herr Hempel betont, dass man nicht einfach so beim AIS anknöpfen kann um eine Wohnung zu erhalten. Der Kontakt werde stets über ein Sozialbüro hergestellt.

Rätin Durdu (DP) erkundigt sich nach der Dauer der Mietverträge mit den Kunden. Herr Hempel antwortet, dass auch diese drei Jahre beträgt. Nach dieser Zeit werde der Vertrag gekündigt, kann jedoch von einer zuständigen Kommission verlängert werden wenn dies vom Mieter ausreichend motiviert wurde. Manchmal wird ein Projekt auch abgebrochen, was jedoch eher selten geschieht. Die meisten Leute wollen aus ihrer Lage rauskommen.

Rat Koos (CSV) fragt, wer sich um den Unterhalt, wie das Mähen des Rasens oder das Schneiden der Hecken kümmert, wenn die Mieter dies nicht tun. Er kenne eine Situation wo dies der Fall war. Laut Herrn Hempel werden die Mieter dazu angehalten dies selbst zu tun, jedoch besuchen alle drei Monate entweder der Techniker oder die „Assistante sociale“ die Leute um nachzusehen wie es so läuft. Der von Rat Koos (CSV) beschriebene Fall sei Herrn Hempel bekannt und sei auf grosse Distanz zwischen dem Sitz der AIS und der Nordregion zurückzuführen. Gerade um solche Vorkommnisse zu vermeiden will die AIS eine Antenne im Norden einrichten. Bei eventuellen Schäden durch einen Mieter, übernimmt die AIS die Kosten.

Rat Piret (LSAP) fragt, auf welchem Weg die AIS ihre Wohnungen sucht, da sie hier im Norden relativ unbekannt sei.

Herr Hempel antwortet, dass die AIS Werbung über verschiedene Medien wie Zeitung, TV oder Flyer macht, jedoch nicht übermässig da sie nur eine begrenzte Anzahl an Wohnungen verwalten kann. Momentan sei jedoch eine Personalaufstockung geplant so dass die Anzahl der verfügbaren Wohnungen von 300 auf 500 erhöht werden kann.

Rat Piret (LSAP) schlägt vor eine Anzeige in der Gemeindezeitung zu schalten was Herr Hempel begrüsst.

Rat Engelen (ADR) möchte wissen ob der Besitzer seine Miete auch erhält wenn die Wohnung leer steht, was Herr Hempel bejaht, da die AIS ja einen Mietvertrag mit dem Besitzer unterschrieben hat, allerdings erst ab dem Einzug des ersten Mieters.



Die Finanzierung der Agence Immobilière läuft einerseits über das Familienministerium (u.a. Personal). Auch Gemeinden und Sozialbüros können den AIS finanziell unterstützen. Die Gemeinde Wintger unterstützt die AIS bereits als Mitglied des RESONORD.

Bürgermeister Thommes (CSV) bedankt sich bei Herrn Hempel für dessen Ausführungen.

5. Genehmigung eines 10 Jahresplans betreffend die Bewirtschaftung der gemeindeeigenen Wälder

Der stellvertretende Gemeindesekretär David Simon erklärt, dass die Forstverwaltung für jede Gemeinde welche über mehr als 20 Hektar waldähnliche Flächen verfügt einen solchen Plan aufstellen muss damit sie das geschlagene Holz verkaufen kann. Obwohl die Gemeinde Wintger über rund 31 Hektar solcher Flächen verfügt, handelt es sich oft um kleinere Waldstreifen, weshalb für die nächsten Jahre auch keine größeren Waldarbeiten vorgesehen sind. Der Zehnjahresplan beinhaltet eine Inventur sämtlicher Waldflächen sowie einen groben Umriss des für die nächsten Jahre vorgesehenen Unterhalts. Der jährlich vom Förster im Gemeinderat vorgestellte Forstbewirtschaftungsplan basiert sich auf dem Zehnjahresplan. Im Grunde handelt es sich hierbei um eine reine Formalität. Die grosse Waldfläche auf der Féitsch ist in diesem Plan noch nicht enthalten. Herr Theisen Fernand von der Forstverwaltung wird dem Rat dies in einer späteren Sitzung separat vorstellen.

Rat Engelen (ADR) meint man könne ja eigentlich einen ganzen Teil der verstreuten Waldstreifen verkaufen so wie dies während der letzten Arbeitssitzung des Gemeinderates vorgeschlagen wurde.

Schöffe Weber (LSAP) antwortet, dass hierzu noch nichts Konkretes geplant wurde.

Schöffe Meyers (CSV) meint bei kleineren Parzellen werde man mit den Besitzern der anliegenden Parzellen Kontakt aufnehmen, die grösseren wird die Gemeinde höchstwahrscheinlich selbst behalten.

Einstimmig genehmigt.

6. Genehmigung der provisorischen Schulorganisation für das Schuljahr 2016/2017

Gemeinderedaktor Paul Schroeder gibt Erklärungen zur Schulorganisation für das nächste Jahr. Im Grunde gibt es keine grösseren Veränderungen gegenüber dem Vorjahr. Im



ersten Zyklus wird es zwei Précoce Klassen für 33 Kinder geben, im Kindergarten sind es sechs Klassen für 85 Kinder und in der Grundschule achtzehn Klassen für 266 Kinder. Somit besuchen insgesamt 384 Kinder die Wintger Schule. Herr Schroeder erinnert daran, dass es seit letztem Jahr kein Team-teaching mehr gibt und die Klassen wieder von einem einzelnen Titular geleitet werden. Jeder Zyklus wird von verschiedenen „Postes Ressources“ unterstützt. Grund dafür ist der landesweite stetige Abbau des „Contingent“, d.h. der zur Verfügung stehenden Lehrstunden seitens des Ministeriums. Für Wintger liegt der „Contingent“ bei 806 Stunden pro Woche wovon 729 bereits besetzt sind und 77 noch ausgeschrieben werden müssen.

Der Gemeinderat muss im Rahmen der Schulorganisation auch noch über den „Plan d'encadrement périscolaire“, kurz PEP, abstimmen. Dabei geht es um die Zusammenarbeit zwischen der Maison Relais und der Schule bei außerschulischen Aktivitäten, vor allem um die gemeinsame Nutzung der dafür vorhandenen Räumlichkeiten.

Schöffe Weber (LSAP) lobt die gute Zusammenarbeit zwischen Schule und Gemeinde. Er informiert zudem, dass der sich im Ruhestand befindliche Lehrer Francis Breyer im Rahmen der diesjährigen Feierlichkeiten zum Nationalfeiertages den Kulturpreis erhalten wird.

Einstimmig genehmigt der Gemeinderat die provisorische Schulorganisation sowie den PEP.

7. Stellungnahme betreffend die Schutzzonen „Sporbaach“ und „Kaleburn“

Bürgermeister Thommes (CSV) erinnert daran, dass der Rat im Jahr 2008 bereits einmal





eine Stellungnahme über beide Naturschutz-zonen abgegeben hatte welche damals jedoch negativ ausfiel, da das Projekt inhaltliche Mängel aufwies und es zudem Einwände gegen die geplanten Grenzen seitens der Landwirte gegeben hatte. Nach mehreren Versammlungen mit den verantwortlichen Behörden sowie den betroffenen Bürgern wurde das Projekt überarbeitet und liegt heute erneut zur Abstimmung vor. Bürgermeister Thommes (CSV) weist darauf hin, dass die Gemeinde bei diesem Dossier ihrer Verantwortung die Interessen ihrer Bürger zu vertreten gerecht wurde. Trotz der Überarbeitung gab es erneut Einwände seitens einzelner Landwirte zu diesem Projekt, weshalb der Schöffenrat vorschlägt heute eine positive Stellungnahme bezüglich beider Zonen abzugeben, allerdings unter der Bedingung, dass besagten Einwänden Rechnung getragen wird. So soll es zum Beispiel möglich sein in den betroffenen Zonen (Weiden) im Falle von Schäden durch Schädlinge nachzusäen, was laut bestehendem Text nicht erlaubt ist. Zudem sollen die Grenzen erneut überdacht werden, da einer der betroffenen Landwirte seinen Betrieb momentan nicht vergrößern kann, er dies aber vorhabe. Es wurde bereits Kontakt zu Herrn Gilles Biver vom Ministerium für Nachhaltige Entwicklung aufgenommen, welcher sich mit den betroffenen Landwirten zusammengesetzt hat und versprochen hat die problematischen Textstellen abzuändern.

Rätin Durdu (DP) ist froh, dass die Gemeinde 2008 ein negatives Gutachten abgeben hat da die Landwirte mit der neuen Version viel besser leben können. Allerdings meint sie, sei es gefährlich heute eine positive Stellungnahme abzugeben wenn auch unter gewissen Voraussetzungen, da man Gefahr laufe, dass der Text dann genau so bleibe wie er momentan sei. Besser sei es erneut eine negative Stellungnahme abzugeben. Aus diesem Grund stimme die DP hier mit „Nein“ ab.

Bürgermeister Thommes (CSV) sieht dies nicht ein, da in Zusammenarbeit mit der verantwortlichen Behörde sowie mit den betroffenen Landwirten eine Lösung gefunden wurde und man darauf vertrauen könnte, dass dies auch so umgesetzt wird.

Rat Engelen (ADR) fragt, warum der Text nicht vor der heutigen Abstimmung umgeändert wurde. Immerhin werde jetzt seit 2008 daran gearbeitet. Auch er findet es seltsam eine positive Stellungnahme abzugeben wenn es noch Ungereimtheiten gebe.

Bürgermeister Thommes (CSV) antwortet, dass hier eine gewisse Prozedur eingehalten werden

muss. Dies sei nun mal der Text welcher während der vergangenen Wochen auf der Gemeinde zur öffentlichen Einsicht aufgelegt hat und über welchen die Leute Beschwerde vorbringen konnten. Über diesen Text werde nun unter Rücksichtnahme der Beschwerden abgestimmt. Im Falle einer negativen Stellungnahme würde es wieder Jahre dauern bis man erneut abstimmen könne. Er weist darauf hin, dass die Zone seit 2008 aufgrund damaliger Beschwerden um die Hälfte reduziert wurde und diesen wurde in der neuen Version Rechnung getragen.

Rat Arend (CSV) fragt, wie viele Leute denn betroffen seien worauf ihm geantwortet wird, dass zwei Landwirte Beschwerde eingelegt haben. Rat Arend ist ebenfalls der Meinung nach 6 Jahren wäre es auch nicht mehr auf drei Monate angekommen. Er findet die Situation nicht besonders „glücklich“, ist jedoch froh, dass man die Gemeinde überhaupt nach ihrer Meinung fragt.

Bürgermeister Thommes (CSV) weist ausdrücklich darauf hin, dass die Gemeinde hier keine Entscheidung fällt sondern lediglich eine Stellungnahme abgibt. Prinzipiell sei man mit den Naturschutz-zonen einverstanden. Man könne nicht gegen ein ganzes Dossier stimmen wegen einiger Details über die man bereits mit dem zuständigen Beamten gesprochen hat.

Rat Engelen (ADR) hat den Eindruck, dass wenn das Ministerium um etwas bittet, die Gemeinde sofort ja sagen muss, sobald es aber anders herum läuft die Antwort seitens des Ministeriums schon fast automatisch „Nein“ laute. Ihm ginge es nicht darum dem Schöffenrat einen Vorwurf zu machen, jedoch ist er der Ansicht, dass den Leuten in den Ministerien mal „die Flügel gestutzt“ werden müssten.

Mit 8 Ja- und 3 Nein- Stimmen stimmt der Gemeinderat darüber ab eine positive Stellungnahme betreffend die Schutzzonen „Sporbaach“ und „Kaleburn“ abzugeben unter der Voraussetzung, dass den Beschwerden der Bürger Rechnung getragen wird.

8. Genehmigung eines Kostenvorschlages für den Unterhalt der Flur- und Feldwege für das Jahr 2016

Der von der ASTA aufgestellte Kostenschlag beläuft sich auf 34.500 € TTC. In Donnange befindet sich ein Wasserlauf welcher durch ein Rohr unter einer Strasse hindurchführt. Da dieser jedoch zu eng ist, soll dieses durch eine Steinkonstruktion ersetzt werden.

Ob es für diese Arbeiten eine Subsidie gibt ist

unklar, da das entsprechende Argrargesetzes immer noch nicht gestimmt wurde.

Einstimmig genehmigt.

9. Genehmigung einer Nutzungsänderung eines bestehenden Gebäudes in Boevange

10. Genehmigung eines Plans betreffend einer Streuwiese in Boevange

Der Plan wurde bereits in der letzten Sitzung vom Gemeinderat gestimmt, allerdings fehlte ein positives Gutachten des Ministeriums für Gesundheit. Aus diesem Grund muss der Rat erneut darüber abstimmen.

Schöffe Meyers (CSV) erinnert daran, dass noch ein Reglement für die Streuwiese ausgearbeitet werden muss. Die Gemeindeverwaltung arbeitet bereits daran.

Einstimmig genehmigt.

11. Genehmigung einer Grabkonzession in Hachiville

Einstimmig genehmigt der Gemeinderat die Übernahme eines freien Grabes in Hachiville durch die Geschwister Felten aus Mamer.

12. Genehmigung mehrerer Einnahmeerklärungen

Auf Wunsch der Finanzkontrolle des Innenministeriums genehmigt der Rat nachträglich einige Einnahmeerklärungen aus dem Budgetjahr 2013.

13. Verschiedene Subsidiengesuche

Einstimmig genehmigt der Rat zwei Subsidiengesuche. Einmal 2.500 € für den Marnacher Festival im Zuge dessen schon mehrere Konzerte in der Gemeinde Wintger stattgefunden haben ohne, dass die Gemeinde hierzu je etwas beitragen musste. Das zweite ist eine Spende von 1.000 € für die Initiative „Dreiländerregion gegen Tihange“. Hier soll jeweils eine Gemeinde als Vertretung für ihr Land Klage gegen das Atomkraftwerk in Tihange einreichen, was im Falle Luxemburgs die Gemeinde Wiltz übernimmt. Mit der Spende werden die Prozesskosten finanziert.



Béigen, Streuwiss

Rat Engelen (ADR) meint, das könne aber ein teurer Prozess werden je nachdem wie lange dieser dauert.

Rätin Lutgen sagt, es werde immer nur von Cattenom gesprochen wobei Tihange viel näher am Ösling liegt als Cattenom nämlich 80 km.

Schöffe Weber meint als positives Beispiel könne man den Windmühlenpark betrachten welcher gerade in Weiler errichtet wird. Er lobt außerdem die schönen Konzerte des Marnicher Festivals. Die Besucher seien begeistert gewesen.

14. Einlauf und Verschiedenes

- Bürgermeister Thommes (CSV) weist darauf hin, dass die Firma Oekostroum Weiler S.A. vergangenen Montag eine Versammlung mit den betroffenen Bürgern in Hachiville abgehalten habe. Diese Versammlung sei gut besucht gewesen (±80 Leute). Nun können die Arbeiten beginnen. Was die Obligationen für die Bürger betrifft, so stelle die Firma Teilnahmen bis zu 1 Mio. Euro zur Verfügung, im Moment arbeite sie jedoch noch die Details aus. Schöffe Meyers (CSV) erklärt, dass die betroffenen Bürger Vorrecht haben und sich auch schon einige gemeldet haben.
- Die Arbeiten zum Bau einer neuen Kläranlage in Trotten verlaufen gut.
- Die Arbeiten am neuen Festsaal in Trotten werden voraussichtlich im Herbst beginnen.
- Schöffe Meyers (CSV) teilt den Anwesenden mit, dass man zusammen mit Herrn Bob Wetzel einen „Trail der 5 Sinne“ plane. Bis zum Ende des Jahres soll eine Arbeitsgruppe aktiv werden in der sich auch die Bürger beteiligen können. Hierzu mache man in naher Zukunft einen öffentlichen Aufruf. Bis zur Aufstellung des Budgets 2017 sollen sämtliche Kosten aus-



gearbeitet werden. Zudem plane man in dem Zusammenhang die Schaffung eines Postens im touristischen Bereich für Wintger und Lullange (Sennesräch). Man habe aber noch keine offizielle Antwort seitens des Ministeriums.

- Rat Thillens (DP) teilt mit, dass eine externe Firma die Exponate in Lullange (Sennesräch) überarbeiten werde und ein neues Konzept zur Raumnutzung erstellen werde. Zudem habe man eine finanzielle Unterstützung vom Ministerium beantragt, man warte jedoch auch hier noch auf eine Antwort.
- Schöffe Weber (LSAP) erklärt, dass die Sicherungsarbeiten im Eingang des Schieferstollens in Emeschbach begonnen haben. Das Umweltministerium unterstütze dies zu 50%.
- Bürgermeister Thommes (CSV) lädt die Anwesenden zum großen Postevent in Asselborn am 18.06.2016 ein. Die offizielle Eröffnung findet um 11.00 Uhr in der Kirche statt.
- Rat Piret (LSAP) dankt der Strassenbauverwaltung für die Neugestaltung des „Splitterplatz“ bei Stockem. Rat Thillens (DP) erklärt, dass hier nun ein Rastplatz entstehen wird.
- Rat Piret (LSAP) erklärt den Anwesenden, dass die Umfrage der Integrationskommission ausgewertet sei, man diese jedoch aus organisatorischen Gründen auf die nächste Sitzung vertage.
- Rat Thillens (DP) erkundigt sich nach den Strassenarbeiten in Allerborn. Schöffe Weber (LSAP) antwortet, dass diese kürzlich ausgeschrieben wurden und dass die Arbeiten voraussichtlich im Herbst dieses Jahr anfangen werden.
- Rat Thillens (DP) fragt wieso der Verkehr in Lullange dermaßen zugenommen habe. Schöffe Meyers (CSV) antwortet, dass dies nun für die Grenzgänger die kürzeste Strecke zur neuen Fabrikhalle und dem dazugehörigen Parkplatz in Lentzweiler sei.
- Schöffe Weber (LSAP) dankt all denen die bei der „Nuit du Sport“ geholfen haben. Man konnte ± 154 Teilnehmer zählen. Der Erlös geht an die „Special Olympics“. Man habe zudem eine Anfrage bekommen um 2017 wieder am Télévie teilzunehmen, hierzu habe man jedoch noch keine Entscheidung getroffen.
- Schöffe Weber (LSAP) teilt mit, dass der Betrieb Fenster Mersch seine neue Halle auf der Féitsch eröffnet hat, hier werde man in naher Zukunft auch die Straßenschilder anpassen müssen.

In geheimer Sitzung

15. Vorschläge zur Ernennung mehrerer Lehrpersonen in den Zyklen 1-4 der Grundschule in Wintger

Réunion du conseil communal du 9 juin 2016

Rapport succinct

Présents: Thommes M., bourgmestre; Weber C., Meyers L., échevin; Arend R., Durdu A., Engelen J., Koos A., Lutgen C., Piret A., Scholzen G., Thillens A., conseillers; secrétaire: ff David Simon.

1. Approbation du rapport de la séance du 10.03.2016

2. Approbation de l'état des restants de l'année 2015

Le receveur communal Pascal Mathay présente l'état des créances et donne des explications y relatives. Les retards s'élèvent à un total de 164.909,87 €. Le receveur propose une décharge à hauteur de 8.337,85 €. Les restants s'élèvent donc à 156.572,02 €.

Approbation à l'unanimité des voix de l'état des restants et des décharges.

3. Présentation et approbation du devis concernant la renaturation de la rivière „Trätterbach“

Mme Mireille Molitor de „natur&émwelt Fondation Hëllef fir d'Natur“ présente au conseil communal le projet de renaturation de la rivière près du moulin « Leeresmühle ». L'objectif est la remise en état de zones humides et l'amélioration de la biodiversité.

Le site sera valorisé touristiquement grâce à sa proximité de la promenade „Escapardenne Eisleck Trail“.

Le Fonds pour la gestion de l'eau pourra subventionner le projet jusqu'à concurrence de 100%.

Approbation unanime du devis.

4. Présentation de l'Agence Immobilière Sociale (AIS)

M. Gilles Hempel, Directeur de l'AIS présente les activités de son agence. La mission principale de l'AIS est celle de rechercher et de mettre à disposition des logements, adéquats et adaptés à la composition du ménage, à des personnes à revenus modestes souffrant également d'une problématique liée au logement.

L'AIS loue des logements pour mettre en place des projets d'inclusion sociale par le logement d'une durée maximale de trois ans. Dans ce cadre, l'AIS collabore avec les Offices sociaux et Services sociaux du pays.

Afin de pouvoir offrir des logements bon marché, l' AIS offre en contrepartie des garanties intéressantes aux propriétaires.

L'agence dispose actuellement de 300 habitations dont 25 à 30 sur le territoire du RESONORD et souhaite intensifier son travail dans le Nord.

5. Approbation du plan décennal concernant la gestion des forêts dont la commune est le propriétaire

La commune dispose de 31 ha qui sont le plus souvent constitués de surfaces de petite taille. Le plan comprend un inventaire des surfaces sylvicoles ainsi qu'une esquisse des travaux d'entretien sur 10 ans.

Approbation unanime.

6. Approbation provisoire de l'organisation scolaire pour l'année scolaire 2016/2017

Le rédacteur communal Paul Schroeder explique qu'il n'y aura pas de changements majeurs par rapport à l'année passée.

Au cycle 1, il y aura deux classes au précoce avec 33 enfants, à la maternelle six classes avec 85 enfants et à l'école fondamentale 18 classes avec 266 enfants.

Le conseil communal devra également voter le „Plan d'encadrement périscolaire“, qui définit la collaboration entre la maison relais et l'école lors d'activités périscolaires, notamment l'utilisation commune de localités.

Approbation unanime.

7. Avis sur les zones de protection „Sporbaach“ et „Kaleburn“

Le bourgmestre Thommes (CSV) rappelle que le conseil avait déjà donné, en 2008, un avis sur les deux zones de protection, qui a cependant été négatif vu que le projet présentait des lacunes fondamentales et qu'il y avait également des objections prononcées par les agriculteurs limitrophes.

Après plusieurs réunions avec les autorités compétentes et les citoyens concernés, le projet a été révisé et est maintenant à nouveau soumis au vote. Malgré la révision, des objections de la part d'agriculteurs individuels persistent, ce qui explique pourquoi le collège échevinal propose aujourd'hui de donner un avis positif sur les deux zones, mais à la condition de prendre en compte lesdites objections.

La commune a déjà pris contact avec M. Gilles Biver du Ministère du Développement durable et des Infrastructures, qui a consulté les agriculteurs concernés et promis de modifier les passages problématiques.

Approbation (avec 8 voix pour et 3 voix contre) d'un avis positif concernant les zones de protection „Sporbaach“ et „Kaleburn“ sous condition de respecter les réclamations des citoyens.

8. Approbation d'un devis pour l'entretien des chemins pour l'année 2016

Le devis établi par l'ASTA s'élève à 34.500 € TTC.

Approbation unanime.

9. Approbation d'un changement d'utilisation d'un bâtiment existant à Boevange

10. Approbation d'un plan pour un pré du souvenir à Boevange

Approbation unanime

11. Approbation d'une concession tombale à Hachiville

Approbation unanime

12. Approbation de diverses déclarations de recettes

Sur demande du contrôleur financier du Ministère de l'Intérieur, le conseil communal approuve rétroactivement diverses déclarations de recettes de l'année 2013.

13. Demandes de subsides

Approbation de 2.500 € pour le „Marnacher Festival“ et d'un don de 1.000€ pour l'initiative „Dreiländerregion gegen Tihange“.

14. Divers

Huit clos

15. Proposition de désignation de divers enseignants pour les cycles 1-4 de l'école fondamentale de Wincrange





Freude am Sport mit Rekordeinnahmen bei der 9. Auflage 24 Stonnen Vëlo Wëntger

24 STONNEN VELO WENTGER 29.&30.Juli 2016

Zusammen mit den Kollegen der Vereinigung Ils aux Clowns fand um 19 Uhr die Opening Tour statt, an dem viele Prominente, gemeinsam mit den Schulkindern aus der Gemeinde eine Ehrenrunde drehten.

Pünktlich um 20 Uhr starteten über 900 Radfahrer. Das Rennen verlief auch Dank unserer Streckenposten und einer spektakulären Beleuchtung unserer Feuerwehr ohne grössere Zwischenfälle.

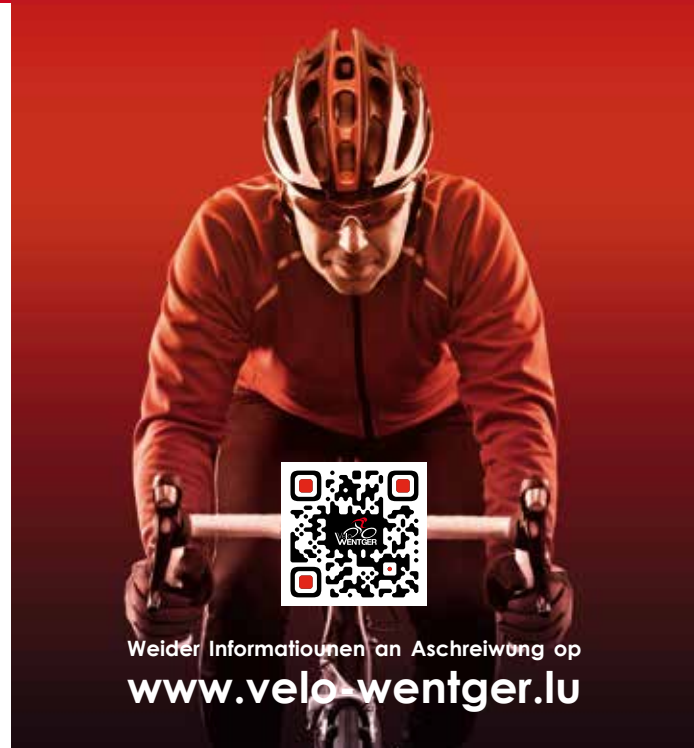
Am Ende wurden 17.445 Runden also 57.568 Kilometer zurückgelegt.

Neben dem sportlichen Aspekt wurden Animation und Unterhaltung gross geschrieben.

Bei herrlichem Wetter kamen sowohl die Aktiven Sportler wie auch die zahlreichen Zuschauer voll auf ihre Kosten.

Besten Dank im Namen des Vorstandes Vëlo Wëntger für die grossartige Unterstützung.

Dieser Dank geht an die 900 Radfahrer, den 72 Sponsoren, 260 freiwilligen Helfer, Feuerwehr-



Weider Informatiounen an Aschreibung op
www.velo-wentger.lu

leute, Police, Protection Civile, Ponts & Chaussées, und dem Personal der Gemeinde Wintger, sowie den tausenden Besuchern. Solidarität auch 2016, ein Teil des Erlöses, sowie auch viele von den Mannschaften auf den Podiumsplätzen gespendeten Siegprämien kommen der Organisation Ils aux Clown zugute.

Danke bis zur Jubiläumsaufgabe. ■

Carlo Weber

Wincrange







Wincrange



Entdeckungstag in unserer Gemeinde

Am 10. September 2016 hat die Gemeindeverwaltung und die Integrationskommission alle Bürger zu ihrem Entdeckungstag 2016 in der Gemeinde Wintger eingeladen. Zirka 30 Interessenten, (Luxemburger und Nichtluxemburger) hatten sich in Wintger eingefunden um an dieser Veranstaltung teilzunehmen. Mit dem Bus starteten die Teilnehmer zu einer sehr interessanten Rundreise durch die Gemeinde Wintger.

Folgende Sehenswürdigkeiten sowie das Gemeinde- und der Schulkomplex in Wintger sowie die neue Kläranlage in Boegen wurden besichtigt.

- Klaus und Kirche sowie die Ueberreste des Kanals in Helzingen
- Schäfer Mich und Mühle in Asselborn
- Kloster und Ausschwitz-Denkmal in Fünfbrunnen
- Gemeinde- und Schulkomplex in Wintger
- Cicignon und Kirche in Oberwampach
- Bleimine in Allerborn

Die Teilnehmer waren begeistert über die Sehenswürdigkeiten in unserer Gemeinde sowie über die Räumlichkeiten des Kulturzentrums, Sporthalle, Schwimmbad sowie der Schule mit der neuen Maison Relais. Zum Schluss bot die Gemeinde den Ehrenwein an.



Einen ganz herzlichen Dank geht an den Sekretär der Kommission Schroeder Paul, an Guy Ansay welcher für die Simultanübersetzung ins französische verantwortlich war, an den Präsidenten des Tourismussyndikates Jeff Engelen, an den Hausmeister Marc Malget welcher für die Führung im Gemeinde und Schulzentrum verantwortlich war. Ebenso einen Dank an die Verantwortlichen des Siden für die Führung durch die Kläranlage in Boegen. ■

Piret Fenny, Präsident

Journée découverte dans notre commune

Le samedi 10 septembre 2016 l'Administration communale et la commission d'intégration avaient invité à la journée découverte dans la commune de Wintrange.

Les 30 participants (luxembourgeois et non-luxembourgeois) étaient présents pour faire la connaissance de notre commune et son entourage.

En bus on est parti pour voir le complexe communal et scolaire à Wintrange la station d'épuration à Boevange ainsi que les curiosités suivantes:

- Eglise et ermitage à Hachiville
- Moulin et «Scheiffer Mich» à Asselborn
- Couvent et Monument Ausschwitz à Cinqfontaine

- Cicignon et église à Oberwampach
- Mine de plomb à Allerborn

Les participants étaient surpris de la nature et de la beauté des curiosités montrées ainsi des bâtiments et salles du centre culturel, sportive, piscine et de l'école avec sa nouvelle maison relais. Un vin d'honneur offert par la commune à mis fin à cette journée.

Un grand Merci à Paul Schroeder, secrétaire de la commission, à Guy Ansay responsable de la traduction simultanée en français ainsi qu'à Jeff Engelen, président du syndicat de tourisme, au portier Marc Malget qui nous a guidé au site communal et scolaire à Wintrange ainsi aux collaborateurs du Siden qui nous ont montrés la station d'épuration à Boevange. ■

Piret Fenny, Président



Alles eine Sache der Organisation

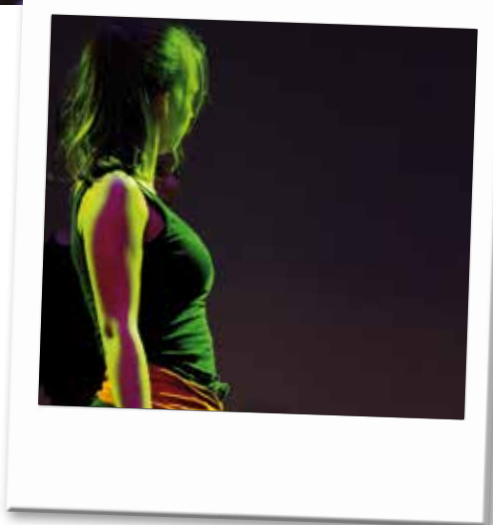
40. JUBILÄUM Die Entente des sociétés Wincrange feierte

Wintger ist bekanntlich die erste Fusionsgemeinde Luxemburgs und entstand im Jahre 1977 aus der Zusammenlegung der Gemeinden Asselborn, Böwingen, Helzingen und Oberwampach. Schon im Vorfeld der Fusion machte der damalige Präsident des Sparvereins aus Helzingen, Pierre Ernster sich Gedanken über das Zusammenspiel der Vereine aus der entstehenden Grossgemeinde. Es galt sich untereinander abzusprechen, um die Veranstaltungen in der gesamten Gemeinde so zu organisieren, dass keiner durch die Überschneidung von Terminen benachteiligt würde. Und so wurde im Herbst 1976 die „Entente des Sociétés“ gegründet. Hatte man zu Beginn der Tätigkeit 25 Veranstaltungen unter einem Hut zu bekommen, sind es deren mittlerweile um die 300 pro Jahr.

Während einer Feierstunde im Wintger Kulturzentrum blickte der Präsident Pierre Neser auf die 40 jährige Geschichte des Vereins zurück. Unterstützt durch eine Bildschirmpräsentation von Albert Haas, konnten die zahlreichen Gäste des Abends sehen, dass die Tätigkeit des Ver-

eins sich nicht nur in der Aufstellung des Veranstaltungskalenders beschränkt. Mehrere grosse Ereignisse wurden von der Entente organisiert. So zum Beispiel zum Jahrestag der Luxemburger Unabhängigkeit oder dem Ende des 2. Weltkrieges. Auch eine Spendenaktion für die Opfer des Tsunami von 2004 wurde ins Leben gerufen. Einen neuen Antrieb bekam das Vereinsleben der Wintger Gemeinden durch die Teilnahme am Televie Tag im Jahre 2007. Wie der erste





Schöffe Carlo Weber anlässlich seiner Gratulation im Namen der Gemeinde vermerkte, war dieses Ereignis der Startschuss für ein dynamischeres Vereinsleben in der Gemeinde. Es hatte bewiesen, dass man gemeinsam so manches bewegen kann. Indirekt daraus entstanden ist auch die Idee der 24 Stunden Velo Wëntger, ein mittlerweile fester Bestandteil des nationalen Veranstaltungskalenders. Im Jahre 2017 wird das Televie-Zentrum für den

Norden wieder in Wintger sein. Weber zeigte sich überzeugt vom guten Gelingen dieses Projektes. Er dankte dann auch der Entente und den ihr angeschlossenen Vereinen für ihre alljährlichen Bemühungen, die vielen Veranstaltungen in der Gemeinde so zu koordinieren, dass sowohl die Vereine wie auch die Besucher auf ihre Kosten kommen. ■

Ben Pfeiffer





AUTISME Luxembourg a.s.b.l.



Wincranche

Autisme Luxembourg a.s.b.l., ass 1981 gegrënnt ginn an huet hiren Haaptsëtz zu Biekerech. D'a.s.b.l. huet sech als Zil gesat Mënsche mat déifgrënnegen Entwécklungsstéierungen ze ënnerstëtzen.

Am Moment geréiert Autisme Luxembourg a.s.b.l. 11 Servicer an de Beräicher Wunnen a betreit Wunnen, Fräizäit, Berodung, Fleeg a Gesondheet, Fortbildung wéi och Aarbecht fir Persoune mat Autismus. Dës Servicer sinn op sechs verschidde Siten: Biekerech, Esch-sur-Alzette, Luxemburg, Sandweiler, Weiler-la-Tour a Boxer.

Déi betreit Atelieren vun Autisme Luxembourg a.s.b.l. fungéieren zu Biekerech an zu Esch/Alzette. Si erfëllen den Optrag de Salariëen mat enger Stéierung aus dem Autismus-Spektrum eng passend Aarbecht unzebidden an hinnen eng professionell Integratioun um Aarbechtsmaart ze erméiglechen.

An den Atelieren gëtt d'autonomt Schaffen vun all Mataarbechter gefërdert a Stagen an anere Betriber organiséiert. Déi betreiten Atelieren mussen e Minimum u Rentabilitéit opweisen a solle wa méiglech keng Konkurrenz mat private Betriber maachen.

Bei der Erweiterung vun de Wunnstrukturen huet Autisme Luxembourg a.s.b.l. am Joer 2012 en Haus zu Boxer kaaft mam Zil e gëeegente Wunnraum fir Mënsche mat Autismus ze schafen.

No ëmfangräichen Renovéierungsarbeiten konnten déi éischt BewunnerInnen endlech dës Summer eraplënnere. Dat neit Haus bitt 11 Mënschen, mat déifgrënnegen Entwécklungsstéierungen eng intensiv Betreierung op soziodagogescher wéi och op enger fleegender Basis, eng Plaz.

Wat ass Autismus ?

Autismus ass eng déifgrënneg a komplex Entwécklungsstéierung. Hir gréissten Defiziter fanne sech an dësen dräi Beräicher erëm:

- An der verbaler an non-verbaler Kommunikatioun
- An der sozialer Interaktioun
- Begrenzt a stereotypesch Interessen a Verhalensweisen

Donieft kënnen individuell Stärkten, eng grouss Opmierksamkeit fir Detailer an einfach Erkennen vu strukturéierten Ofleef sinn.



D'Ausmooss an d'Optrieden vun dëse Symptomer kënnen je no Persoun ganz ënnerschiddlech sinn. Autismus ka ganz oft begleet ginn vun zum Beispill: Depressiounen, Ängschten, Iessstéierungen, Epilepsie oder intellektuell Behënnerungen.

Bis zu dësem Zäitpunkt bleiwen d'Ursachen am Bezug op Autismus a seng déifgrënneg Entwécklungsstéierungen am Detail nach ongekläert. Eng Kombinatioun aus genetesch an zousätzleche Risikofaktoren aus der Ëmwelt kann nom aktuellen Fuerschungsstand als sécher ugesi ginn. Eesäiteg psychosomatesch oder och op eng falsch Erzéiung ofzileend Erklärungen gi mëttlerweil awer ausgeschloss. D'Fuerschungskonzepter sinn elo op d'Auswierkung vu metabolesch, neurologesch, ëmweltbedéngt, genetesch asw..Faktoren ausgeriicht.

Autismus ass net heelbar. D'Erfahrung weist awer, dass eng professionell Betreierung déi negativ Auswierkungen, wéi d'Ängschten, perséinleche Stress oder sozial Isolatioun stark aschränken an individuell Stärkten férdere kann. Domadder kann de Mënschen mat Autismus an hire Familljen eng beschtméiglech Liewensqualität erméiglecht ginn. ■

Fir weider Informatiounen, kënt Dir eis Internetsäit www.autisme.lu besiche goen.

Autisme Luxembourg a.s.b.l.
1, rue Jos Seyler - L-8522 Beckerich
Tel.: 266 233 - Fax: 266 233 33
Email: administration@autisme.lu



Autisme Luxembourg a.s.b.l. fut créée en 1981 avec l'objectif d'assurer un soutien à toute personne présentant un trouble envahissant du développement. Son siège social se trouve à Beckerich.

Actuellement, l'association gère 11 services dans les domaines de l'hébergement, des loisirs, de la consultation, du logement encadré, des soins et santé, de la formation ainsi que du travail pour personnes atteintes d'autisme. Ils sont répartis sur six sites différents: Beckerich, Esch-sur-Alzette, Luxembourg, Sandweiler, Weiler-la-Tour et Boxhorn.

Les ateliers protégés d'Autisme Luxembourg a.s.b.l. se trouvent à Beckerich et à Esch-sur-Alzette et ont la double mission d'offrir un emploi adapté aux salariés handicapés présentant des troubles du spectre de l'autisme et de favoriser leur insertion professionnelle sur le marché de l'emploi, grâce à la promotion de l'autonomie et à l'organisation de stages en entreprises. Les ateliers protégés doivent faire preuve d'un minimum de rentabilité en veillant à éviter autant que possible d'entrer en concurrence avec les entreprises du secteur privé.

Dans le cadre de l'élargissement de ses structures d'hébergement, Autisme Luxembourg a.s.b.l. a acquis une nouvelle maison à Boxhorn en 2012 afin de créer un espace d'habitation adéquat aux besoins des personnes atteintes d'autisme. Après d'importants travaux de rénovation, les premiers résidents ont pu - enfin - s'y installer cet été. Le nouveau foyer d'hébergement est conçu pour 11 personnes présentant des troubles du spectre de l'autisme avec une dépendance importante en termes d'accompagnement socio-pédagogique et d'actes de la vie courante.



En outre, des points forts individuels comme l'attention particulière pour certains détails (objets, textiles, structures et autres) peuvent exister.

La manifestation et la gravité de ces symptômes varient considérablement d'une personne à l'autre. L'autisme est souvent accompagné de désordres additionnels tels que dépressions et angoisses, troubles alimentaires, épilepsie ou déficience intellectuelle.

A l'heure actuelle, les causes de l'autisme et de ses troubles envahissants du développement restent encore voilées. Selon des recherches actuelles, la combinaison de facteurs principalement génétiques et environnementaux semble incontestable. Des théories se référant aux seuls facteurs psychosomatiques ou éducatifs sont heureusement exclues. Les pistes de recherche convergent désormais vers l'implication de multiples facteurs de nature génétique, environnementale, métabolique, neurologique, etc.

On ne peut pas guérir l'autisme. L'expérience a démontré néanmoins qu'une prise en charge spécialisée atténue considérablement les conséquences négatives telles que angoisses, stress personnel ou isolation sociale et renforce les compétences individuelles tout en favorisant la qualité de vie de la personne atteinte d'autisme et de sa famille. ■

Pour plus d'informations, veuillez visiter notre site www.autisme.lu.

Autisme Luxembourg a.s.b.l.
1, rue Jos Seyler - L-8522 Beckerich
Tél.: 266 233 - Fax: 266 233 33
Email: administration@autisme.lu

Qu'est-ce que l'autisme?

L'autisme est un trouble persuasif du développement complexe qui se manifeste par la présence de perturbations majeures dans trois domaines essentiels:

- Déficiences dans la communication verbale et non-verbale
- Déficiences dans l'interaction sociale
- Intérêts et comportements limités et stéréotypés



Aktualisierte Listen der energieeffizientesten LED-Leuchtmittel auf Oekotopten.lu

Die Tage werden wieder sichtbar kürzer und die Hausbeleuchtung somit früher eingeschaltet.

Wer seine Leuchten noch nicht mit energieeffizienten LED-Leuchtmitteln umgerüstet hat, kann auf Oekotopten.lu einsehen, dass letztere sogar die umstrittenen Kompaktleuchtstofflampen (Energiesparlampen) in ihrer Effizienz überholt haben.

Benötigte man bei der Einführung der LED-Leuchtmittel auf Oekotopten vor vier Jahren noch eine 12 Watt-LED um eine klassische 60W Glühbirne zu ersetzen, so kann man dies heute schon mit einem Produkt von 7 Watt erreichen. Bei Leuchtmittel vom Typ C37 und B45 (Kerzen- und Tropfenform) hat sich die Effizienz sogar schon verdoppelt. Betrachtet man alle Leuchtstellen im Haus, die mit LED umgerüstet werden können, - von der Leuchte im Wohnzimmer über die Stiftsockellampe in den eingebauten Deckenstrahler bis zur Leuchtröhre im Keller - summiert sich das Einsparpotenzial dank moderner LED-Technik schnell.

Weitere LED-Typen wie Strahler, Leuchtröhren oder Lampen für spezielle Anwendungen, finden Sie auf www.oekotopten.lu. ■



Mises à jour des listes de produits d'éclairage LED les plus économes en énergie téléchargeables sur Oekotopten.lu

Alors que les journées se raccourcissent visiblement, l'éclairage intérieur doit être allumé de plus en plus tôt.

Si vous n'avez pas encore opté pour un éclairage LED écologique dans votre maison, nous vous invitons à visiter le site Oekotopten.lu, qui vous renseignera sur les LED qui, en termes d'efficacité énergétique, ont dorénavant clairement dépassé mêmes les dites lampes à économie d'énergie ou lampes fluorescentes compactes plutôt contestées.

Lors de l'introduction des lampes LED dans les listes Oekotopten.lu il y a 4 ans, il fallait utiliser un produit LED à 12 watts pour compenser l'éclairage fourni par une ampoule classique de 60 watts. Aujourd'hui, un produit LED de 7 watts suffit! Dans la catégorie des produits du type «bougie» ou de «boule», l'efficacité énergétique a carrément doublé. Si vous prenez en consi-

dération l'ensemble des lampes intérieures qui peuvent être équipées d'une LED - du lampadaire du salon jusqu'aux tubes lumineux dans la cave en passant par les spots encastrés dans le plafond, grâce à la technologie LED, les potentielles économies d'énergies atteignent rapidement une coquette somme.

Afin de découvrir d'autres types de lampes LED (spots, tubes ou applications spéciales), visitez le site www.oekotopten.lu. ■

www.oekotopten.lu

Contact: Camille Muller

www.oekotopten.lu

Tel.: 43 90 30-23 - Fax: 43 90 30-43

mail: camille.muller@oeko.lu



myenergy
Luxembourg

Meng Energie. Meng Verantwortung.

**Nohalteg bauen
oder renovéieren?
Mir begleeden lech!**



Hotline

8002 11 90

myenergy.lu

myenergy

Partenaire pour une transition
énergétique durable



LE GOUVERNEMENT
DU GRAND-DUCHÉ DE LUXEMBOURG
Ministère de l'Économie



LE GOUVERNEMENT
DU GRAND-DUCHÉ DE LUXEMBOURG
Ministère du Développement durable
et des Infrastructures

Département de l'environnement



LE GOUVERNEMENT
DU GRAND-DUCHÉ DE LUXEMBOURG
Ministère du Logement



Proppere Strom fir eng liewenswäert Zukunft

Windenergie als Garant für eine nachhaltige und lebenswerte Zukunft

Im Jahr 2017 wird in Weiler, einem kleinen Dorf in der Gemeinde Wintger, mit OekoStrom Weiler der leistungsstärkste Windpark Luxemburgs entstehen. Auf 12 Hektar werden pro Jahr 51.500.000.000 Kilowattstunden /kW/h/ produziert. Das entspricht einem Energiebedarf von 13.000 Haushalten. 2020 werden 20% der Windenergie und somit 0,8 % der erneuerbaren Energien des Großherzogtums von OekoStrom kommen. Im Vergleich zu einem Kohlekraftwerk werden die CO2 Emissionen um 55.000.000 Kilo pro Jahr reduziert, zur Entlastung unserer Umwelt.



Mensch und Natur im Einklang

In Zusammenarbeit mit EMCA und Becolux wurden über einen Zeitraum von acht Jahren umfassende Studien zu diesem Projekt erstellt, die Ministerien und Gemeinden gleichermaßen überzeugt haben. Diese Untersuchungen weisen nach, dass keinerlei Schäden für Mensch, Tier und Nature zu erwarten sind.

Ausgleichsmaßnahmen zum Erhalt der Natur

Um den nötigen Platz für die Windparkanlage zu schaffen, mussten 0,6 Prozent des Waldes auf dem Gelände abgeholzt werden. Es handelt sich dabei um 3,3 Hektar Wald in Monokultur von niedrigem Wert. Auf dem gleichen Gebiet wurden 2,1 Hektar mit Eichen und Hainbuchen wieder aufgeforstet. Der neue Mischwald weist eine bessere Umweltbilanz auf als die vorherige Monokultur. Für Herbst 2016 ist ebenfalls eine Renaturierung von 2 Hektar Waldrand in Eschweiler geplant. Nach den Bauarbeiten, voraussichtlich im Frühjahr 2017, wird das gesamte Gelände wieder von Baustelleneinrichtungen geräumt sein.

Um den heimischen Rotmilanen weiterhin ein natürliches Habitat und genügend Futterquellen zu sichern, haben die Investoren einen Bauernhof mit umliegenden Feldern gekauft. Auf einem Gebiet von 21 Hektar wurde ein komplexes Flächen- und Mahdmanagementkonzept entwickelt. Während der Ernte und der Bewirtschaftung der Felder in der Umgebung des Windparks, werden die Windräder abgeschaltet.

Fortschritt im Interesse des Klimapakts

OekoStrom Weiler ist ein Referenzprojekt im Hinblick auf seinen Umfang wie seine Technologie. Der signifikante Rückgang der CO2 Emissi-

onen bringt die Gemeinde einen großen Schritt weiter in der Umsetzung ihrer Ziele zur Klimapolitik.

Neben diesen ökologischen Aspekten hat dieses Projekt auch einen nicht zu unterschätzenden wirtschaftlichen Einfluss auf die regionale Wirtschaft insbesondere auf die beteiligten Handwerksbetriebe aus der direkten Umgebung. Ab Januar 2017 wird die Gemeindekasse mit Einnahmen aus der Produktion rechnen können.

Grüner Strom aus Weiler ab Dezember 2016

Obwohl die ersten Windräder bereits stehen, bleibt noch viel zu tun. Die Bauarbeiten werden noch bis Herbst 2016 weitergehen. Ende Dezember 2016 wird OekoStrom Weiler ans Netz gehen. Von diesem Moment an drehen sich die Rotoren der Windräder um uns mit ihrer regenerativen Energie zu versorgen, für eine lebenswerte und nachhaltige Zukunft.

Für weitere Informationen besuchen Sie unsere Internetseite: www.oekostrom.lu

Im Überblick

Wer ? OekoStrom Weiler

Was ? OekoStrom Weiler, der leistungsstärkste Windpark Luxemburgs mit 7 Windrädern

Warum ? Ab 2020 werden 20% der Windenergie und somit 0,8 % der erneuerbaren Energien des Großherzogtums von OekoStrom kommen. ■

Pressekontakt:

Netty Thines

Tel 45 67 45 212

netty.thines@mediation-sa.lu



L'énergie éolienne pour préserver un avenir viable et durable

En 2017, Weiler, petit village appartenant à la commune de Wintger, accueillera OekoStrom Weiler, le parc éolien le plus performant du pays. S'étendant sur 12 ha, il produira 51.500.000.000 kW/h par an ce qui correspond à la consommation énergétique de 13.000 ménages. En 2020, OekoStrom Weiler fournira 20% de la capacité de production issue de l'énergie éolienne du Grand-Duché et 0,8% de l'énergie verte du pays. Les émissions de CO₂ seront réduites de 55.000.000 kg par rapport aux centrales thermiques au charbon, ce qui soulagera considérablement notre environnement.

En respect avec l'homme et la nature

Porté par EMCA et Becolux, ce projet a d'abord débuté avec 8 années d'études approfondies qui ont su convaincre ministères et communes. Ces recherches garantissent l'absence de dommages au niveau des hommes, des animaux et de la nature.

Des compensations réalisées

Pour libérer l'espace nécessaire au parc éolien, seulement 0,6% de la forêt a été défrichée, ce qui correspond à 3,3 ha de monocultures forestières de valeur moindre. Ce déboisement a été compensé par la plantation au même endroit de chênes et de charmes sur 2,1 ha permettant d'augmenter la valeur écologique du terrain. Une renaturation de 2 ha de lisières est également prévue à Eschweiler en automne 2016. Par ailleurs, sur 21 hectares, un concept complexe de gestion des zones de fauchage a été développé. L'exploitation des éoliennes sera arrêtée lors de la récolte et du labourage autour des éoliennes. A la fin des travaux, à savoir au printemps 2017, la remise en état complète du chantier et des infrastructures est planifiée. Enfin, les propriétaires ont également acheté une ferme et mis en place une technique intelligente de fauchage pour attirer le fameux Milan Royal loin des éoliennes.

Avancer dans l'intérêt du Pacte Climat

OekoStrom Weiler est un projet de référence de par sa taille et sa technologie. En réduisant de façon significative les émissions de CO₂, il permet à la commune de faire un grand pas en avant dans sa politique énergétique.

En plus de son aspect écologique, ce projet a un impact non négligeable sur l'économie de la région en faisant appel aux corps de métiers



locaux. Par ailleurs, à partir de janvier 2017, les caisses de la commune profiteront également de sa production.

Travaux en cours

Bien que les premières tours soient déjà en place, il reste encore beaucoup à faire. Les travaux devraient encore durer jusqu'en automne 2016. Fin décembre 2016, OekoStrom Weiler sera relié au réseau. C'est à partir de ce moment que les pales des 7 éoliennes tourneront pour nous livrer l'électricité régénérative contribuant à un avenir viable et durable.

Pour plus d'informations et pour visionner l'évolution du chantier, visitez le site www.oekostrom.lu

Résumé

Qui ? OekoStrom Weiler

Quoi ? OekoStrom Weiler, le parc éolien le plus puissant du pays avec 7 éoliennes

Pourquoi ? Pour fournir 20% de la capacité de production issue de l'énergie éolienne du Grand-Duché et 0,8% de l'énergie verte du pays d'ici 2020. ■

Contact presse:

Netty Thines

Tel 45 67 45 212

netty.thines@mediation-sa.lu



**Pressemitteilung
Luxemburg, den 4. Oktober 2016**

Spezial-Konvoi in Wintger

Seit dem 15. September laufen die Arbeiten im Windpark in Weiler auf Hochtouren.

Jede Woche liefern Spezialtransporter die noch fehlenden Flügel, Gondeln und Türme damit OekoStrom Weiler wie geplant Ende Dezember ans Netz gehen kann.

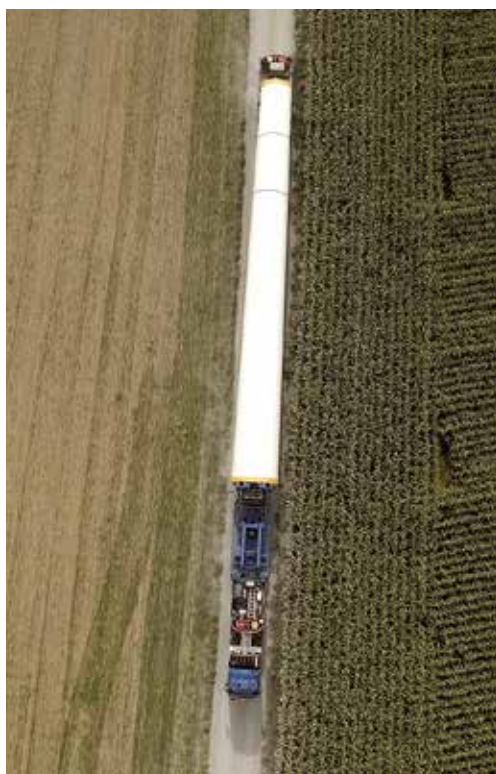
Die Megatransporter von 55, respektive 68m starten jeweilig im Siemens Werk in Dänemark und fahren über Achen und Bastogne nach Féitsch um dann in Weiler abgeladen zu werden. Die Anlieferung des grössten Krans in Europa erfolgt dann in der Woche vom 7. Oktober. Für diese Dimensionen gab es herausfordernde Abmessungs- und Gewichtsbeschränkungen. Das Gewicht des kleinsten Transporters beträgt 16 Tonnen. Der Kreisverkehr Antoniusshof wurde speziell dafür umgebaut, genauso wie die Gabelung bei Legay.

Die Transporter werden von der Firma Adams geplant und durchgeführt und sind jeweilig 4 bis 5 Tage unterwegs mit einer Mannschaft von 5 bis 6 Leuten und 2 Polizisten auf Motorrädern.

Über:

Im Jahr 2017 wird in Weiler, einem kleinen Dorf in der Gemeinde Wintger, mit OekoStrom Weiler der leistungsstärkste Windpark Luxemburgs entstehen. Auf 12 Hektar werden pro Jahr 51.500.000.000 Kilowattstunden/kW/h/produziert. Das entspricht einem Energiebedarf von 13 000 Haushalten. 2020 werden 20% der Windenergie und somit 0,8% der erneuerbaren Energien des Großherzogtums von OekoStrom kommen. Im Vergleich zu einem Kohlekraftwerk werden die CO₂ Emissionen um 55.000.000 Kilo pro Jahr reduziert, zur Entlastung unserer Umwelt. ■

Pressekontakt:
Netty Thines
Tel 45 67 45 212
netty.thines@mediation-sa.lu



Win crange





Communiqué de presse
Luxembourg, le 04/10/2016

Convoi Spécial à Wincrange



Depuis le 15 septembre, le petit village de Weiler, dans la commune de Wincrange, est témoin de convois géants. Chaque semaine, des transports exceptionnels de 55 et de 68 m livrent ailes, nacelles et tours pour OekoStrom Weiler, le parc éolien.

Planifiés par le transporteur Adams, les convois partent de l'usine Siemens au Danemark pour arriver 4 jours plus tard à Weiler. Ils traversent l'Allemagne et la Belgique pour arriver via Féitsch et Antoniushof à Weiler. Ils sont encadrés à chaque fois par une équipe de 4 à 5 personnes et 2 policiers. Le poids du plus léger des convois est de 16 tonnes. Pour avoir les autorisations et garantir le transport en toute sécurité du matériel, le rond-point Antoniushof a dû être aménagé. Il en est de même du croisement au café Legay. C'est dans la semaine du 7 octobre qu'est planifié la livraison et le montage de la plus grande grue d'Europe.

A propos:

En 2017, Weiler, petit village appartenant à la commune de Wintger, accueillera OekoStrom Weiler, le parc éolien le plus performant du pays. S'étendant sur 12 ha, il produira 51.500.000.000 kW/h par an ce qui correspond à la consommation énergétique de 13 000 ménages. En 2020, OekoStrom Weiler fournira 20% de la capacité de production issue de l'énergie éolienne du Grand-Duché et 0,8% de l'énergie verte du pays. Les émissions de CO₂ seront réduites de 55.000.000 kg par rapport aux centrales thermiques au charbon, ce qui soulagera considérablement notre environnement. ■

Contact presse:

Netty Thines

Tel 45 67 45 212

netty.thines@mediation-sa.lu





Renaturierung der Trätterbaach bei der Léresmilleren

Zur Zeit wird in der Gemeinde Wintger ein größeres Naturschutzprojekt an der Trätterbaach ausgeführt. Bei dem sorgsam geplanten Projekt wird der begradigte Bachlauf der Trätterbaach auf Höhe der Léresmilleren wieder zum Schlingeln gebracht. Das Ziel der Renaturierungsmaßnahme ist die Wiederherstellung eines funktionsfähigen Ökosystems in der Talau.

Seit dem 1. September 2016 steht ein Bagger auf speziellen Moorketten zur Verfügung. Dieser wird den neuen Bachlauf vorprofilieren um der Trätterbaach einen natürlichen Lauf zurückzugeben. Bei den Arbeiten wird eine Struktur vorgegeben, die nicht endgültig sein soll. Dem Bach wird bewusst die Möglichkeit gelassen, die Ufer selbst zu bearbeiten und seinen eigenen Weg zu suchen. Dies ist möglich da die betroffenen Flächen seit 2014 natur&emwelt Fondation Hëllef fir d'Natur gehören so dass der Bach seiner natürlichen Gewässerdynamik nachgehen kann.

Ein neues Konzept: Ökosystem-Dienstleistungen

Außer der landschaftlichen Aufwertung bringt das Projekt mehrere Aspekte von gesellschaftlichem Nutzen mit sich, die Vielen nicht direkt bewusst sind.

Naturschutz ist auch Hochwasserschutz

Jüngste Ereignisse haben auf verheerende Weise bewiesen welche Kraft das Wasser besitzt. Renaturierungsprojekte, wie das hier vorgestellte, können dazu beitragen die Wassermassen bei Extremereignissen aufzufangen. Viele Bachläufe wurden früher begradigt um das Wasser schnell



Die Renaturierung der Trätterbaach findet auf Höhe der Léresmilleren, zwischen Asselborn und dem Antoniushaff, statt.

zu evakuieren und die Flächen landwirtschaftlich nutzbar zu machen. Die Wiederherstellung der natürlichen Dynamik ermöglicht eine regelmäßig von Hochwasser überschwemmte Flussaue, welche als Retentionsfläche dient und gleichzeitig einen Lebensraum für eine Vielzahl an Flora und Fauna bietet. Flüsse und Bäche mit

Die Trätterbaach wurde begradigt um die ehemalige Mühle zu betreiben. Außerdem wurde die Talau mit der Trockenlegung landwirtschaftlich besser nutzbar.





Das Bauunternehmen Balter ist zur Zeit dabei das neue Bachbett wie im Plan eingezeichnet auszuheben.

Das Ingenieurbüro Stream and River Consult hat die neuen Mäander nach eingehender Geländeerhebung modelliert. Laut Plan wird der Lauf von 310m auf 460m verlängert.

vielfältigen Mäandern können mehr Wasser aufnehmen als begradigte verkürzte Wasserläufe. Diese reduzieren die Fließgeschwindigkeit wodurch den Wassermengen mehr Zeit bleibt um abzusickern. Je mehr natürliche Überschwemmungsflächen zurückgewonnen werden, desto besser wird dem Hochwasser entgegengewirkt und mögliche Folgen werden abgeschwächt.

Ein gesunder Bach „arbeitet“ wie eine Kläranlage

Talauen spielen eine wichtige Rolle bei der Reinigung der Gewässer. In der Kontaktzone zwischen Wasser und Gewässerbett werden Sedimente und organisches Material abgelagert. Vor allem bei Hochwasser sinken die mitgeführten Sedimente im Auenbereich zu Boden. Bei einer freien Entwicklung des Gewässerlaufs ist die Kontaktzone zum Land größer und somit der Rückhalt von ungewollten Nähr- und Schmutzstoffen von größerer Bedeutung. Somit haben naturnahe Bachläufe einen wichtigen Einfluss auf die Wasserqualität von Gewässern und Grundwasser und die Kosten von aufwändi-



Die Fortschritte der Baggerarbeiten sind bereits gut ersichtlich. Nachdem das Bachbett ausgegraben wurde, wird als nächster Schritt das Wasser umgeleitet und das alte Bachbett aufgefüllt.

gen technischen Maßnahmen zur Wasserreinigung können verringert werden.

Flussauen sind Lebensadern der Landschaft

Wegen der Dynamik naturnaher Gewässer entstehen in den Auen ständig neue Lebensräume. Mit der Wiederherstellung von naturnahen Gewässerentwicklungen kann die biologische Vielfalt, die bei begradigten Flüssen stark eingeschränkt ist, wiederhergestellt werden. Besonders wassergebundene Arten (Fische, Amphibien, verschiedene Vogelarten, Libellen etc.) profitieren von diesen Maßnahmen.

Verzweigte Bachläufe haben einen hohen landschaftsästhetischen Wert

Die positive Wirkung des sich schlängelnden Bachlaufs auf Erholungssuchende sollte nicht vernachlässigt werden. Der Zugang zur Natur und das Sammeln von Naturerfahrungen sind wichtige Grundlagen um Menschen für den Erhalt von Natur und Umwelt zu begeistern. Aus diesem Grund wird ein 3km langer Wanderweg als zusätzliche Schleife zum Wanderweg ESCAPARDENNE angelegt und mit Informationstafeln ausgestattet um Anwohner sowie Touristen über die Thematik der Renaturierung zu informieren. Das Vorhaben ist Teil des LIFE Eislek Projektes welches von natur&emwelt umgesetzt wird. Mit der Finanzierung der Europäischen Kommission, dem Fonds pour la Gestion de l'Eau und dem Blue Water Project der Royal Bank of Canada und in Zusammenarbeit mit dem Studienbüro Stream and River Consult, der Gemeinde Wintger, der Administration de la Gestion de l'Eau und der Administration de la Nature et des Forêts wurde das Projekt ermöglicht. Wir danken allen beteiligten Akteuren für die exzellente Zusammenarbeit bei der Planung und Durchführung der Arbeiten.

Weitere Informationen zum Projekt unter: <http://life-eislek.eu/veroeffentlichungen/renaturierung/>



Gemeinderatssitzung vom 20. Juli 2016

Anwesend: Thommes M., Bürgermeister; Weber C., Meyers L., Schöffen; Arend R., Durdu A., Engelen J., Koos A., Piret A., Scholzen G., Thillens A., Räte;

Entschuldigt: Lutgen C.
Sekretär: Paul Schroeder.

1. Genehmigung des Sitzungsberichtes vom 20.04.2016

Rätin Durdu (DP) und Rat Engelen (ADR), welche während dieser Sitzung entschuldigt abwesend waren nehmen nicht an der Abstimmung teil.

Einstimmig genehmigt.

2. Genehmigung mehrerer vom Schöffenrat getätigten notariellen Akten

Folgende vom Schöffenrat getätigte Akten werden dem Gemeinderat zur Abstimmung vorgelegt:

- Kauf mehrerer Parzellen von der Firma CORONA SCI. auf der Féitsch, Gesamtfläche 37 ha 63 a 80 ca, zu einem Kaufpreis von 1.000.000 €. Die Zahlung erfolgt während 4 Jahren jeweils zu 250.000 € im Monat April.
- Bail Emphytéotique: die Gemeinde vermietet mehrere Parzellen in der Sektion Boxhorn, im Ort genannt „in Pierpelt“ und „in Lameschbach“ an die „Fondation Hëllef fir d’Natur“. Laufzeit 30 Jahre, Preis 40€ pro Jahr. Dies geschieht in Zusammenhang mit dem Projekt „Life Eislek Lifeste NAT/LU858“.
- Emprisen: die Gemeinde kauft vom „Fonds pour le développement du logement et de l’habitat“ mehrere Parzellen in der Sektion Asselborn in den Orten genannt „Huppegässen“, „Hëppschesgaass“ und „Uäwwelaanst“. Gesamtgrösse 2,60 Ar, Preis 1,00€.
- Verkauf einer Parzelle in der Sektion AD von Boxhorn, Nr. 679/1003, im Ort genannt „im grossen Edelbur“, Wald, gross 7,70 Ar, an die Eheleute Schackmann-Bertemes aus Wahlhausen zum Preis von 200€.
- Tauschvertrag mit Herrn Georges Schmit aus Brachtenbach: die Gemeinde tauscht ihre Parzelle gelegen Sektion OB von Brachtenbach, Nr. 193/2022 im Ort genannt „Brachtenbach“,

gross 0,98 Ar gegen eine Parzelle im selben Ort, Nr. 195/2026, gross 1,79 Ar.

- Kauf einer Parzelle von den Eheleuten Haas-Hoffmann aus Brachtenbach, gelegen Sektion OC von Derenbach, Nr. 488/1659 im Ort genannt „an der Nideschbaach“, gross 37,67 Ar. Der Kaufpreis beträgt 18.840€. Die geschieht zwecks Errichtens einer neuen Kläranlage.
- Emprise/Tauschvertrag mit Frau Lynn Schmit aus Hachiville: die Gemeinde tauscht ihre Parzellen gelegen Sektion HA von Hachiville, Nr. 640/3214, 640/3215 und 640/3216 im Ort genannt „vor an der Beschhitt“, Gesamtgrösse 10 ca gegen eine Parzelle Nr. 640/3217, im selben Ort, gross 10 ca.

Sämtliche oben aufgezählten Akten werden einstimmig vom Gemeinderat genehmigt.

- Kauf von 2 Parzellen von der „Association Sportive Wincrange 1975 a.s.b.l.“. Die Gemeinde kauft die Parzellen gelegen Sektion BC von Lullange, Nr. 531/201 im Ort genannt „auf Esper“ und Nr. 530/2092 im Ort genannt „im Thal“, Gesamtgrösse 41,88 Ar zum Preis von 1€. Bei diesem Kauf handelt es sich um das Fußballfeld neben dem Schulkomplex. Rat Engelen nimmt nicht an der Abstimmung teil, da er Sekretär des besagten Vereins ist.

3. Genehmigung mehrerer vom Schöffenrat getätigter Kaufversprechen

Folgende vom Schöffenrat getätigte Kaufversprechen werden dem Gemeinderat zur Genehmigung vorgelegt:

- a) Emprise: die Gemeinde kauft eine Parzelle gelegen Sektion BG von Wintger, Nr. 131/1797, gross 0,64 Ar von den Eheleuten Schanck-Leyder aus Wintger zum Preis von 448€. Einstimmig genehmigt.
- b) Emprise: die Gemeinde kauft eine Parzelle gelegen Sektion BB von Crendal, Nr. 491/1467, gross 0,12 Ar von Herrn Benjamin Pottier und Frau Charline Mercier aus Clervaux zum Preis von 700€/Ar. Einstimmig genehmigt.
- c) Emprise: die Gemeinde kauft eine Parzelle gelegen Sektion BB von Crendal, Nr. 491/1465, gross 0,28 Ar von Herrn Yannick Contignon und Frau Justine Ramand aus Noertrange zum Preis von 700€/Ar. Einstimmig genehmigt.



d) Das letzte Kaufversprechen betrifft die provisorische Apotheke, welche auf dem Gelände der Gemeinde in Wintger errichtet wurde und welche die Gemeinde der Besitzerin Frau Kaupp nun für 300.000 € abkaufen will. Das Gebäude wird bis zur Fertigstellung des Centre Médical an Frau Kaupp vermietet. Anschliessend will die Gemeinde das Gebäude zur Einrichtung provisorischer Klassenräume für den Zeitraum der Bauarbeiten an der neuen Grundschule nutzen. Ist die Grundschule fertiggestellt, wird das Gebäude weitervermietet. Hier hat die Gemeinde bereits einen interessierten Mieter gefunden, nämlich einen Tierarzt aus der Gemeinde, welcher hier seine Praxis einrichten möchte.

Rätin Durdu (DP) sagt sie sei keinesfalls gegen die Apotheke als solche, ganz im Gegenteil. Jedoch wolle Sie diesem Kauf nicht zustimmen und das nicht allein wegen des Kaufpreises. Sie sehe nicht ein weshalb die Gemeinde einen Container kaufen soll nur um eine Privatperson finanziell zu unterstützen. Sie frage sich, wie man überhaupt auf den oben genannten Betrag komme. Dies sei doch bestimmt mehr als der Preis den die aktuelle Besitzerin dafür bezahlt habe. Das Argument „Schule“ will sie nicht akzeptieren, da die Arbeiten in der Schule ja noch nicht unmittelbar bevorstünden. Hier unterstütze man die Apothekerin sogar zweimal: Zuerst indem man den Container kauft um ihn ihr dann billig zu vermieten und dann noch indem man das Medizinische Zentrum errichte. Rätin Durdu (DP) findet, dies sei eine schlechte Art und Weise mit öffentlichen Geldern umzugehen. Ihrer Meinung nach hätten hier mehr als nur ein Gutachten durch einen Sachverständigen erstellt werden müssen. Sie sei weder mit dem Prinzip noch mit der Summe des Kaufes einverstanden. Dadurch, dass die Apotheke in Clervaux ja nun angeblich nach Marnach verlegt werden soll, müsste Frau Kaupp doch ausreichend geholfen sein.

Bürgermeister Thommes (CSV) erwidert, dass die Verlegung der Apotheke in Clervaux zu diesem Zeitpunkt noch reine Spekulation sei. Was den Kaufpreis angeht, so erklärt er, dass Frau Kaupp bei diesem Verkauf sogar draufzahlt, ausserdem sei ein Gutachten eines Experten eingeholt worden. Immerhin stehe das Gebäude schon einige Zeit dort. Bürgermeister Thommes (CSV) weist darauf hin, dass auch eine Apotheke sich nicht von alleine aufbaut und dass eine Gemeinde solch ein Projekt unterstützen muss. Die von Frau Kaupp zu entrichtenden Miete für das aktuelle Gebäude wird sich auf 1.200 € pro Monat belaufen. Eine Refinanzierung über 20 Jahre sei somit gewährleistet.

Man müsse zudem bedenken, dass die Gemeinde die Erlaubnis erhalten hatte in einem gewis-

sen Zeitraum eine Apotheke aufzumachen. Dies müsse aber erst einmal umgesetzt werden, so dass eine provisorische Lösung her musste. Die Handlungsweise des Schöffenrats sei demnach nur logisch.

Schöffe Weber (LSAP) informiert, dass die Arbeiten an der Schule schon 2018 beginnen sollen. Nach den Bauarbeiten werde ein Veterinär den Container beziehen, was wiederum eine zusätzliche Dienstleistung für die Bürger der Gemeinde sei und die Lebensqualität erhöhe. Allerdings wäre es rückblickend betrachtet wohl tatsächlich besser gewesen die Gemeinde hätte den Container selbst errichtet.

Schöffe Meyers (CSV) gibt zu bedenken, dass geplant war die eigentliche Apotheke so schnell wie möglich in Betrieb nehmen zu können, was sich aber wie schon so oft länger hinzieht wie geplant. Mit der Fertigstellung des Neubaus sei nicht vor Herbst 2017 zu rechnen. Auch er meint man hätte den Container von Anfang an selber kaufen sollen.

Rat Thillens (DP) sieht die Aufgabe der Gemeinde jedenfalls nicht darin Privatleuten Gebäude zu errichten.

Rätin Durdu (DP) ist skeptisch gegenüber der Idee in dem Container Klassensäle einzurichten, schon allein aufgrund der Nähe zur Hauptstraße. Falls der Schöffenrat vorhabe den Container umzustellen und anschliessend für den Veterinär wieder zurückzustellen, würde dies die Lebenserwartung des Gebäudes jedenfalls nicht verlängern. Auch optisch gesehen, sei das Gebäude keine Schönheit sagt sie auf das flache Dach verweisend. Als Provisorium hätte sie dies noch mittragen können, als definitive Lösung jedoch nicht.

Rat Piret (LSAP), weist darauf hin, dass man bereits einen Mieter gefunden habe, was der Gemeinde ja Geld einbringen werde. Bezüglich des Flachdachs könne man leicht baulich etwas verändern. In der Bautenkommission habe man dies bereits besprochen.

Rat Arend (CSV) empfindet das Gebäude optisch als nicht so schlimm.

Rätin Durdu (DP) meint sie habe nichts gegen flache Dächer. Solche werde es in Zukunft sowieso noch viel mehr geben.

Rat Thillens (DP) unterstreicht, dass er das Projekt Centre Médical und Apotheke voll und ganz unterstütze und es hier lediglich um den Container ginge.

Schöffe Weber (LSAP) meint, dieser Schöffen-





rat habe bisher noch jedem Betrieb geholfen der um Hilfe gebeten hat. Als Beweis nennt er die Industriezone auf der Féitsch.

Rat Arend (CSV) ist froh, dass die Gemeinde das Gebäude kauft, da dieses sich ja auf deren eigenem Gelände befindet.

Rat Engelen (ADR) macht sich Sorgen um die Apothekenkonzession. Er fragt, ob diese auf der Region liege oder ob Frau Kaupp einfach so nach Clervaux umziehen könnte?

Rat Piret (LSAP) antwortet, dass es sich bei der Wintger Konzession um eine staatliche handele welche auf der Gemeinde Wintger liege. Frau Kaupp sei nicht gezwungen in Wintger zu bleiben, jedoch bleibe die Konzession hier und werde in einem solchen Fall neu ausgeschrieben.

Rätin Durdu (DP) meint, die Art und Weise wie in unserem Land Konzessionen gehandhabt werden sei rechtlich nicht ganz wasserdicht. Ausserdem würde es wohl schwer werden einen neuen Apotheker zu finden, sollte Frau Kaupp sich einmal dazu entschliessen zu gehen.

Schöffe Meyers (CSV) erwidert, dass man dann ja allen Grund hätte Frau Kaupp zu unterstützen.

Mit 8 Ja-Stimmen gegen 2 Nein-Stimmen genehmigt der Rat den Kauf der provisorischen Apotheke.

4. Genehmigung mehrerer Zusatzkredite im ordentlichen und im außerordentlichen Budget 2016

- Mit 8 Ja-Stimmen gegen 2 Nein-Stimmen genehmigt der Rat zwei Spezialkredite im ausserordentlichen Budget:
- Für den Kauf der provisorischen Apotheke wird ein Kredit von 300.000 € geschaffen. Um diesen zu finanzieren wird der in diesem Jahr für das Straßenbauprojekt in Allerborn vorgesehene Kredit von 900.000 € auf 600.000 € heruntersgesetzt, da die Arbeiten hier erst später im Jahr beginnen als zu Beginn geplant.

Einstimmig werden folgende Zusatzkredite im ordentlichen Budget genehmigt:

- Für die Anschaffung einer Pelletsheizung in einer Gemeindefwohnung auf der „Schëmper Gare“ wird ein für im Rahmen des Klimapakts vorgesehener Kredit von 50.000 € genutzt.
- Für den Dienst des Telealarms werden 10.000 € zusätzlich gestimmt, da die Buchhaltung der Gemeinde hier, aufgrund spät eingegangener Rechnungen im letzten Jahr, um ein Jahr hin-

terherhinkt. Dieser Missstand soll hiermit be-reinigt werden.

- Für unvorhergesehene Anstreicherarbeiten in der Maison Relais werden 10.000 € nachvotiert.
- Aus buchhaltungstechnischen Gründen wird im Budget der Grundschule ein zusätzlicher Artikel geschaffen für Ausflüge des Kindergartens. Kredit 2.000 €. Dies hat damit zu tun, dass Rechnungen welche von einem Gemein-desyndikat ausgestellt werden auf einem an-deren Budgetartikel verbucht werden müssen als Rechnungen welche durch eine private Fir-ma ausgestellt werden. Ein solcher Artikel war jedoch nicht vorgesehen.

Rätin Durdu (DP) erkundigt sich, weshalb in der Maison Relais bereits jetzt schon neu gestri-chen werden muss, da diese doch erst wenige Jahre alt sei.

Schöffe Meyers (CSV) antwortet, dass an einigen Stellen an den Wänden Eckleisten angebracht werden müssen, weil sich sonst die Scandatex-Tapete löse. Der Anstreicher der Gemeinde sollte diese Arbeit ursprünglich noch vor dem Tag der offenen Türen im September überneh-men, ist jedoch momentan auf unbestimmte Zeit krankgeschrieben. Nun sollen solche Eckleisten angebracht werden und die Wände zudem mit abwaschbarer Farbe gestrichen werden.

5. Vorstellung einer Umfrage der Integrationskommission

Die Umfrage wird vorgestellt von Redaktor Paul Schroeder welcher das Amt des Sekretärs der Integrationskommission ausübt. Das Resultat der Umfrage wurde bereits in der letzten Ausgabe des Gemeindeblattes (N°32, S.38-41) veröffentlicht und kann dort nachgeschlagen werden.

Schöffe Weber (LSAP) unterstreicht die Tat-sache, dass 89 % der Leute ihre Informationen bezüglich die Gemeinde aus dem Gemeindeblad entnehmen. Er erinnert daran, dass bei der Vor-stellung dieser Zeitung vor 10 Jahren so man-che Partei von der Idee nicht besonders ange-tan war. Heute sehe man wie gut dies bei den Bürgern ankomme. Auch ist er froh, dass man mit dem Bau eines Medizinischen Zentrums sowie einer Apotheke schon zwei der während der Umfrage genannten Schwachpunkte in der Gemeinde beseitige.

Rätin Durdu (DP) bemängelt, dass die Resultate dieser Umfrage bereits im Gemeindeblatt ver-öffentlicht wurden bevor sie dem Gemeinderat präsentiert wurden.

Redaktor Schroeder antwortet, dass die Umfra-ge eigentlich schon in der vergangenen Sitzung

vorgestellt werden sollte, man dies jedoch verschoben hatte, da bereits mehrere Präsentationen auf der Tagesordnung standen und es sonst zu viel geworden wäre.

Bürgermeister Thommes (CSV) unterstreicht ebenfalls die Wichtigkeit des Gemeindeblattes. Dieses enthalte viele offizielle Informationen, sei jedoch in keinem Fall als Konkurrenzblatt gegenüber der Sportszeitung anzusehen, da beide Blätter verschiedene Arten von Informationen veröffentlichen.

Schöffe Meyers (CSV) meint, das Gemeindeblatt von Wintger sei eine „Luxusversion“, da solche Blätter in anderen Gemeinden, falls überhaupt existent, oft weit weniger detailliert ausfallen als hier.

Rat Piret (LSAP) erklärt, dass man innerhalb der Integrationskommission bereits über eine Art Informationsversammlung nachgedacht hätte, bei welcher die Vereine der Gemeinde sich vorstellen könnten.

Schöffe Meyers (CSV) informiert, dass demnächst eine neue Willkommens-Broschüre der Gemeinde erscheinen werde. In dieser seien die Adressen aller Vereine bereits enthalten. Das Problem der Vereine bestehe nicht bei den Kindern sondern bei den Jugendlichen zwischen 15 und 20 Jahren. In diesem Alter lasse das Interesse am Vereinsleben oft mehr oder weniger nach. Auch hätten die Leute heutzutage weniger Zeit als früher.

Rätin Durdu (DP) stimmt Schöffe Meyers Behauptung zu. Die Leute wollten sich nicht mehr festlegen. Für manchen Verein könnte dies das Aus bedeuten.

Rat Koos (CSV) meint, dies liege zu einem Großteil an den Computern und Handys. Vor 30 Jahren sei man als Jugendlicher froh gewesen in einen Verein gehen zu können. Heute hätten die jungen Leute andere Interessen.

Rat Engelen (ADR) sieht den Grund bei einer Veränderung in der Gesellschaft. Statt nur einem würden heute oft beide Ehepartner arbeiten gehen. Wenn dann noch zwei oder drei Kinder hinzukommen sei keine Zeit mehr für Vereine.

Bürgermeister Thommes (CSV) findet solche Umfragen sehr wichtig. Obwohl die Leute generell zufrieden seien, könne man immer noch einiges verbessern. Er dankt der Integrationskommission für deren Einsatz und lobt die Arbeit der Kommissionen im Allgemeinen. Es sei wichtig die Leute um ihre Meinung zu fragen.

6. Genehmigung mehrerer Einnahmeerklärungen

Folgende Einnahmeerklärungen werden dem Gemeinderat zur Genehmigung vorgelegt:

- Einnahme von 1.473,17€. Hierbei handelt es sich um den Gewinn der Nuit du Sport, welcher vom Supporter Club A.S. Wëntger und den „Houfelter Klunskäpp“ an die Gemeinde überwiesen wurde. Der Betrag wird später in der Sitzung (siehe Punkt 9) auf 2.000€ aufgerundet und kommt der Vereinigung Special Olympics Luxembourg in Form einer Spende zugute.
- Einnahme von 4.485,41€. Hierbei handelt es sich um Mahngebühren, welche vom Einnehmer im Jahr 2013 verrechnet wurden, jedoch nicht reglementiert waren und deshalb vom Gemeinderat bestätigt werden müssen.

7. Genehmigung der Gemeindegkonten für das Jahr 2013

Einstimmig wurden die Gemeindegkonten für das Jahr 2013 mit nachfolgendem Endresultat genehmigt:

Boni du compte de 2012	1 813 131,46 €
Recettes ordinaires	16 955 690,54 €
Recettes extraordinaires	924 525,26 €
Total des recettes	19 693 347,26 €
Mali du compte de 2012	- €
Dépenses ordinaires	10 677 808,50 €
Dépenses extraordinaires	4 277 837,81 €
Total des dépenses	14 955 646,31 €
BONI	4 737 700,95 €
MALI	- €

Wie gewöhnlich nimmt der Schöffenrat Stellung gegenüber den verschiedenen Bemerkungen der Finanzkontrollbehörde des Innenministeriums. Besagtes Schreiben liegt dem Gemeinderat ebenfalls vor. Hervorzuheben sind die Bemerkungen zu mehreren Pachtverträgen, im Zuge welcher die Pächter jahrelang nicht bezahlt hatten. In einigen Fällen waren die von der Kontrollbehörde angesprochenen Verträge bereits gekündigt, bei anderen wurde schlicht und einfach nicht bezahlt. Letztere wurde inzwischen aufgefordert dies nachzuholen.

Rat Engelen (ADR) findet es unmöglich, dass manche Leute einfach so ihre Pacht nicht bezahlen.

Bürgermeister Thommes (CSV) meint, einer dieser Pächter habe im Schöffenrat einmal behauptet er habe nicht bezahlt da die Gemeinde





keine Rechnung ausgestellt hatte, worauf Rat Engelen (ADR) antwortet, dass jeder der einen solchen Vertrag unterzeichnet wisse, dass üblicherweise am 1. November eines Jahres die Pacht zu zahlen sei. Eine Rechnung sei hier völlig überflüssig.

Rat Arend (CSV) ist froh, dass die Sache inzwischen bereinigt wurde.

Bürgermeister Thommes (CSV) ärgert es, dass im öffentlichen Bereich manche Menschen sich stets alles nehmen was sie kriegen können aber plötzlich sehr zurückhaltend werden wenn es ans Bezahlen ginge.

8. Genehmigung eines Kostenanschlages betreffend die Vergrößerung eines Parkplatzes in Wincrange

Der vom technischen Dienst der Gemeinde erstellte Kostenanschlag beläuft sich auf 55.000 €. Der Erdwall zwischen der Hauptstraße und der Grundschule wird abgetragen um Platz für 75 m Stellplätze für die Fahrzeuge des Lehrkörpers zu machen.

Rätin Durdu (DP) fragt, was mit der Telefonkabine geschehen soll die noch dort steht. Ob die Post diese nicht entfernen will.

Rat Piret (LSAP) antwortet, dass manche Leute noch Telefonkarten benutzen. Bei einem Notfall könnte die Kabine sich noch als nützlich erweisen.

Rätin Durdu (DP) fragt ob die Zufahrt zum Gelände ebenfalls verändert werde.

Schöffe Meyers (CSV) erklärt, dass durch das Verschwinden des Erdwalls die Sicht auf die Straße verbessert werde.

Schöffe Weber (LSAP) fügt hinzu, dass man vor sechs Monaten eine Anfrage an die staatliche Verkehrskommission gestellt habe, um acht der sich dort befindlichen Straßenbäume fällen zu dürfen. Die Anfrage sei jedoch abgelehnt worden.

Schöffe Meyers (CSV) erklärt, dass der Kiss and Go Stehplatz vor der Maison Relais von einigen Leuten regelmäßig als Parkplatz missbraucht wird, was nicht der Sinn der Sache sei. Diese Leute liessen sich weder vom Lehrpersonal noch von den Hausmeistern belehren. Man müsste mal Fotos von deren Fahrzeugen machen und diese im Gemeindeblatt veröffentlichen. Die neuen Stehplätze sollen zukünftig vom Personal der Schule und der Maison Relais genutzt werden, damit die Parkplätze vor der



Teschend der Maison Relais an dem Gemeengehaus guffen Parkplazaen ugeluegt

Maison Relais für die Eltern frei sind, vor allem für diejenigen welche mit dem Maxi-Cosi unterwegs sind.

Rat Engelen (ADR) fragt, ob diese Arbeiten noch in diesem Jahr beginnen werden, was bejaht wird. Noch im Herbst soll es losgehen.

Einstimmig genehmigt.

9. Verschiedene Subsidiengesuche

Einstimmig genehmigt der Gemeinderat folgende Subsidiengesuche:

- Fabrique d'Eglise Hachiville-Weiler, nettoyage fenêtres 2.000,00 €
- Special Olympics Luxembourg asbl, Strassen 2.000,00 €
- Lycée du Nord Wiltz 250,00 €
- Sécurité routière asbl, Bertrange 150,00 €
- Association nationale des victimes de la route asbl, Howald 150,00 €
- SOS Détresse, Luxembourg 100,00 €
- Hëllef fir Rosario asbl, Helmsange 50,00 €
- Amicale sportive des handicapés physiques, Luxembourg 50,00 €
- Lëtzebuerger Guiden a Scouten asbl, groupe St. Benoît Clervaux 50,00 €
- Lëtzebuerger Pompjees-Federatioun, Jugendpompjeeën 50,00 €

10. Einlauf und Verschiedenes

- Rat Thillens (DP) erkundigt sich nach den Straßenarbeiten auf zwei Wegen in Boegen. Schöffe Weber (LSAP) antwortet, dass hier noch in diesem Jahr ein frischer Belag von der Gemeinde gemacht werden soll.



- Rat Engelen (ADR) möchte wissen wann es in Allerborn mit den Straßenarbeiten losgehen soll. Laut Schöffe Weber (LSAP) soll es im September losgehen. Vorher soll noch eine Informationsversammlung mit den Dorfbewohnern stattfinden. Die Arbeiten werden von der Firma Alpha-Bau (vormals Weyland-Bau) durchgeführt werden.
- Rat Engelen (ADR) erkundigt sich zudem nach den Massnahmen welche die Gemeinde bezüglich einer privaten Einfahrt neben dem Festsaal in Trotten unternehmen sollte. Diese sei bei Festen öfters blockiert. Schöffe Weber (LSAP) meint hierzu müsste man Herrn Keup vom Technischen Dienst befragen.
- Schöffe Meyers (CSV) informiert, dass der Auftrag zum Bau des Medizinischen Zentrums an die Firma IBB aus Fischbach gegangen ist. Auch hier soll es im Herbst mit den Arbeiten losgehen. Mit dem neuen Ausschreibungssystem soll das Ganze schneller gehen und in vierzehn Monaten fertig sein. Rat Engelen (ADR) fragt, wie viel Firmen sich beworben hatten, worauf Schöffe Weber (LSAP) antwortet, dass acht Firmen das Dossier abgeholt hatten und lediglich zwei sich beworben hatten. Rat Thillens (DP) erkundigt sich nach dem Preis, welcher laut Schöffe Meyers (CSV) bei 2,3 Mio. liegen wird. Das Rennen zwischen beiden Firmen sei ziemlich knapp gewesen, wobei IBB ein bisschen besser war. Rat Thillens (DP) fragt, was bei Nichteinhaltung des Termins geschehe und was im Falle eines Bankrotts geschehe. Schöffe Meyers (CSV) antwortet, dass bei Verzug Strafen fällig seien und für den Fall eines Bankrotts eine Absicherung bestehe.
- Da die Gemeindearbeiter zusehends Schwierigkeiten haben dem wuchernden Unkraut hinterherzukommen, schlägt Rat Koos (CSV) vor in Zukunft nur noch Schwarzbelag auf den Bürgersteigen einzusetzen statt Pflastersteinen. Schöffe Meyers (CSV) erklärt, dass die Gemeindearbeiter 17 Tage lang unterwegs sind um einmal die ganze Gemeinde zu mähen. Die Adem könne maximal 9 Mann in Wintger einsetzen und der CNDS kümmere sich bereits um die Wanderwege. Rat Koos (CSV) meint, der Forum pour l'Emploi setze drei Mannschaften ein um Mäharbeiten für verschiedene Gemeinden zu verrichten.
- Rat Arend (CSV) fragt, ob in den Wohnungen des Fonds du Logement (FDL) in Asselborn schon Leute eingezogen seien. Schöffe Weber (LSAP) antwortet, dass eine

der Wohnungen bereits im Juni verkauft worden sei. Der Rest werde vermietet.

- Rat Arend fragt (CSV) nach einem Projekt betreffend das abgeholzte Waldstück gegenüber des Gemeindegeländes. Schöffe Meyers (CSV) erklärt, dass hier der Kliärfer Bienenverein ein Projekt zur Züchtung von robusteren Bienenköniginnen starten will, um dem Bienensterben entgegenzuwirken, welches zum Teil durch Krankheiten bedingt ist. Das Gelände soll mit Hecken umringt und mit Obstbäumen bepflanzt werden, ein „Beienhäuschen“ soll ebenfalls dort errichtet werden. Auch sollen Schulkinder das Gelände später besuchen können und ein Wanderweg soll über das Gelände führen. Rat Arend (CSV) ist nur froh, dass keine Tanenbäume mehr dahinkommen. Bürgermeister Thommes (CSV) informiert, dass der Verein zudem Räumlichkeiten in der Gemeinde zur Verfügung gestellt bekommt.

In geheimer Sitzung:

11. Ernennung eines Gemeindesekretärs

In geheimer Sitzung ernennt der Gemeinderat einstimmig Herrn Paul Schroeder zum neuen Gemeindesekretär. ■

Réunion du conseil communal du 20 juillet 2016

Rapport succinct

Présents: Thommes M., bourgmestre; Weber C., Meyers L., échevins; Arend R., Durdu A., Engelen J., Koos A., Piret A., Scholzen G., Thillens A., conseillers;
Excusée: Lutgen C.;
secrétaire: Paul Schroeder.

1. Approbation du rapport de la séance du 20.04.2016

Approbation unanime.

2. Approbation de divers actes notariés signés par le collège échevinal

3. Approbation de divers compromis de vente signés par le collège échevinal

Les promesses suivantes ont été émises:
a) Emprise: achat d'une parcelle située section





du BG Wintger, n° 131/1797, brut 0,64 Ar par les conjoints Schanck-Leyder de Wintger au de 448 €. Approuvé à l'unanimité.

b) Emprise: achat d'une parcelle située section BB de Crendal, n° 491/1467, brut 0,12 Ar par M. Benjamin Pottier et son épouse Charline Mercier de Clervaux au prix de 700 €/Ar. Approuvé à l'unanimité.

c) Emprise: achat d'une parcelle située section BB de Crendal, n° 491/1465, brute 0,28 Ar M. Yannick Contignon et femme Justine Ramand de Noertrange le prix de 700 €/Ar. Approuvé à l'unanimité.

d) La dernière promesse d'achat concerne le bâtiment de la pharmacie provisoire, qui a été construite à Wincrange et que la commune souhaite maintenant acheter au prix de 300.000 €. Le bâtiment sera loué par la pharmacienne Mme Kaupp jusqu'à l'achèvement du centre médical. Par la suite, la commune souhaite utiliser le bâtiment pour mettre en place des salles de classe temporaires pour la période de construction de la nouvelle école fondamentale. L'école primaire terminée, le bâtiment sera de nouveau mis en location. Par ailleurs, la commune a déjà trouvé un locataire intéressé, à savoir un vétérinaire de la commune, qui veut y installer son cabinet.

Avec 8 voix pour et 2 contre, le conseil approuve l'achat du bâtiment de la pharmacie provisoire.

4. Approbation de divers crédits supplémentaires au budget ordinaire et extraordinaire 2016

- Avec 8 voix pour et 2 contre, le conseil approuve deux crédits spéciaux au budget extraordinaire.
- Pour l'achat de la pharmacie provisoire, un crédit de 300.000€ est créé. Pour compenser cette dépense, le budget pour les travaux de voirie à Allerborn sera réduit de 900.000 € à 600.000 €, étant donné que le début des travaux a été retardé.

Approbation unanime des crédits supplémentaires au budget ordinaire:

- Chauffage à pellets pour une habitation communale à la gare de Schimpach (50.000€)
- Téléalarme: 10.000 €
- Travaux de peinture à la maison de relais: 10.000 €.
- Excursion pour l'école maternelle: 2.000 €.

5. Présentation de l'enquête de la commission de l'intégration

Les résultats de l'enquête avaient déjà été publiés dans la dernière édition du journal communal (Gemengebued N°32, S.38-41).

L'enquête soulève notamment que 89% des citoyens utilisent le journal communal pour s'informer sur les affaires communales.

M. Meyers soulève que prochainement, une édition actualisée du magazine de bienvenue de la commune sera publiée. Elle reprendra tous les numéros utiles et informera également sur la vie associative de la commune.

6. Approbation de diverses déclarations de recettes

• Recette de 1.473,17€ virée par le Supporter Club A.S. Wëntger et les „Houfelter Klunskäpp“ pour *la Nuit des Sports*. Cette somme sera arrondie à 2.000 € et un don sera fait à l'association *Special Olympics Luxembourg*.

• Recette de 4.485,41€ pour des rappels établis par le receveur lors de l'exercice 2013 mais non encore réglementés.

7. Approbation des comptes de l'exercice 2013

Dans une lettre soumise au conseil, le collègue échevinal prend position par rapport aux remarques formulées par le Ministère de l'Intérieur.

8. Approbation d'un devis relatif à l'agrandissement du parking à Wincrange

Le devis établi par le service technique communal s'élève à 55.000 €. Le rempart entre la route principale et l'école fondamentale sera enlevé pour créer 75 places de stationnement pour le corps enseignant.

Approbation unanime.

9. Demandes de subsides

Approbation des subsides suivants:

- Fabrique d'Eglise Hachiville-Weiler, nettoyage fenêtres 2.000,00 €
- Special Olympics Luxembourg asbl, Strassen 2.000,00 €
- Lycée du Nord Wiltz 250,00 €
- Sécurité routière asbl, Bertrange 150,00 €

- Association nationale des victimes de la route asbl, Howald 150,00 €
- SOS Détresse, Luxembourg 100,00 €
- Hëllef fir Rosario asbl, Helmsange 50,00 €
- Amicale sportive des handicapés physiques, Luxembourg 50,00 €
- Lëtzebuerger Guiden a Scouten asbl, groupe St. Benoît Clervaux 50,00 €
- Lëtzebuerger Pompjees-Federatioun, Jugendpompjeeën 50,00 €

10. Divers

Huis clos:

11. Désignation d'un secrétaire communal.

En séance à huis clos, le conseil désigne M. Paul Schroeder comme nouveau secrétaire communal. ■

AVIS AUX ASSOCIATIONS

D'après Luxcontrol, les anciens détenteurs (voir photo) ne sont plus valables et doivent être remplacé par des nouveaux (voir photo), équipé avec un évent de sécurité. La loi n'oblige pas de réception de ces installations, mais en cas de, Luxcontrol ne les réceptionne plus.

INFORMATION AN DIE VEREINE

Laut den Angaben von Luxcontrol sind die alten Gasdruckregler (siehe Foto) nicht mehr regelkonform und müssten durch neue (siehe Foto), die mit einem Überdruckventil ausgestattet sind, ersetzt werden. Laut Gesetz ist eine Abnahme von solchen Installationen nicht von Nöten, doch im Fall wo man eine Abnahme machen möchte, würde Luxcontrol die alten Gasdruckregler nicht mehr akzeptieren. ■



En collaboration avec l'École des Parents Janusz Korczak, RESONORD vous invite à participer au cours

Temps d'ado-Temps de changements



L'adolescence est une période de grands changements tant pour les jeunes que pour les parents.

Comment s'adapter à ces changements ? Comment préserver la relation avec son enfant ?

Comment faire face au dépassement fréquent des limites ?

Comment leur donner de la liberté, sans les laisser tomber ?

Cours pour parents d'ados (à partir de 10 ans) en langue française à Clervaux par **Isabelle Schon-Schonckert**, éducatrice graduée et conseillère familiale

Lundi, 7 novembre 2016

Lundi, 14 novembre 2016

Lundi, 21 novembre 2016

19:00 - 21:00

Contact:

Resonord
92, Grand-rue - L-9711 Clervaux

Inscriptions jusqu' au jeudi 3 novembre 2016
au numéro 27 80 27
per mail: info@resonord.lu



Service Krank Kanner Doheem

Objektive:

Der «Service Krank Kanner» bietet eine individuelle Betreuung von kranken Kindern zu Hause an. Diese Dienstleistung ermöglicht es den Eltern ihre berufliche Aktivität weiter zu führen, während die Kinder in ihrer gewohnten Umgebung genesen können. Anfragen von Alleinerziehenden werden vorrangig behandelt.

Tarife:

Das monatliche besteuerebare Einkommen des Haushaltes gilt als Berechnungsgrundlage für die Unkostenbeteiligung der Kinderbetreuung. Die Tarife liegen zwischen einem Einkommen bis 1 499,99 € = 0,50€/Stunde. und ab 6 200,00 € = 12,40€/Stunde.

Bei Alleinerziehenden wird ein, von der Gemeinde auszustellendes Zertifikat der Haushaltszusammensetzung benötigt. Die Unkosten für Parking und Fahrzeit der Betreuerin werden zusätzlich in Rechnung gestellt mit: 1/2 Stunde Fahrtkosten für die Stadt Luxemburg. 1 Stunde Fahrtkosten für alle anderen Gemeinden des Großherzogtums. Die Betreuung weiterer Kinder wird zusätzlich mit 50% berechnet.

Betreuungen:

Die Betreuungen finden zwischen 7:00 und 19:00 Uhr statt. Die Betreuungszeit pro Tag darf 9 Stunden nicht überschreiten. Ab dem zweiten Betreuungstag ist ein ärztliches Attest erforderlich. Alle Mitarbeiterinnen vom „Service Krank Kanner doheem“ haben eine Ausbildung im sozio-familiären Bereich und nehmen regelmäßig an internen Weiterbildungskursen teil.

Für zusätzliche Informationen: 48 07 79 Montag bis Donnerstag von 7:00 bis 12:00 und von 14:00 bis 18:00 Uhr. Freitag von 7:00 bis 12:00 Uhr Anrufbeantworter von 18:00 bis 7:00 Uhr am nachfolgenden Tag. An Wochenenden und Feiertagen ist der Dienst geschlossen. (Anrufbeantworter) Um die Organisation der Betreuungen zu vereinfachen, kann das beiliegende Anmeldefor-



mular im Voraus ausgefüllt werden. Es besteht auch die Möglichkeit die Anmeldung unter der Internetadresse von Femmes en Détresse www.fed.lu online auszuführen.

Vicky Wagner
Verantwortliche der Dienststelle

Der „Service Krank Kanner Doheem“ wird finanziert durch den Unkostenbeitrag der Eltern, Spenden und eine Konvention zwischen „Femmes en Détresse a.s.b.l.“ und dem Ministerium für Chancengleichheit.

L'objectif:

Le «Service Krank Kanner Doheem» offre une garde individuelle à domicile pour enfants malades. Ceci permet aux parents de poursuivre leur activité professionnelle et aux enfants de se rétablir dans les meilleures conditions et dans leur milieu familial. Les demandes de familles monoparentales sont considérées en priorité.

Les tarifs:

Le revenu imposable du ménage sera pris comme base de calcul pour la participation aux frais de garde. Les tarifs se situent entre un revenu imposable inférieur à 1 499,99 € = 0,50€ par heure. et supérieur à 6 200,00 € = 12,40€ par heure. Pour les familles monoparentales le certificat de composition de ménage, établi par la commune est indispensable. Les frais de parking et de trajet sont à charge des parents: 1/2 h. de déplacement pour la ville de Luxembourg. 1 heure de déplacement pour toutes les autres communes du Grand-Duché. Les gardes d'enfants supplémentaires seront comptabilisées à 50 %.

Les gardes:

Les gardes ont lieu entre 7:00 et 19:00 heures.
La durée d'une garde ne peut pas dépasser 9 heures de suite.

Une visite médicale est indiquée au 2^{ème} jour de la garde.

Toutes les collaboratrices du «Service Krank Kanner Doheem» ont une formation dans le domaine socio-familial et participent régulièrement aux formations internes.

Pour tous renseignements supplémentaires: 48 07 79

Lundi - jeudi de 7:00 à 12:00 et de 14:00 à 18:00 h.

Vendredi de 7:00 à 12:00 h.

Répondeur de 18:00 h jusqu'au lendemain 7:00 h.

Le service est fermé les weekends et jours fériés. (Répondeur)

Pour faciliter l'organisation des gardes, veuillez bien remplir la fiche d'inscription ci-jointe.

Il existe aussi la possibilité d'une inscription en ligne sur le site internet de Femmes en Détresse www.fed.lu.

Vicky Wagner

Responsable

Service Krank Kanner Doheem

Le Service «Krank Kanner Doheem» est financé par la participation des parents, des dons et par convention entre Femmes en Détresse a.s.b.l. et le Ministère de l'Égalité des Chances.

Service Krank Kanner Doheem - Anmeldeformular/Fiche d'Inscription

95, rue de Bonnevoie - L-1260 Luxembourg - Tel. : 48 07 79 - Fax 48 07 79-77 - www.fed.lu - krankkanner@pt.lu

Kind(er)/Enfant(s):																						
Name und Vorname Nom et prénom	Versicherungsnummer Matricule	Nationalität/ Nationalité																				
Adresse:																						
Ortschaft/Localité: L-.....																						
E-mail: Sprache/Langue:																						
Name und Vorname des Vaters/Nom et prénom du père:																						
Versicherungsnummer/Matricule du père: <table border="1"><tr><td></td><td></td><td></td><td></td><td></td><td></td><td></td><td></td><td></td><td></td><td></td><td></td><td></td><td></td><td></td><td></td><td></td><td></td><td></td><td></td></tr></table>																						
Tel.: Mobiltelefon/Portable:																						
Arbeitgeber/Employeur:																						
Name und Vorname der Mutter/Nom et prénom de la mère:																						
Versicherungsnummer/Matricule de la mère: <table border="1"><tr><td></td><td></td><td></td><td></td><td></td><td></td><td></td><td></td><td></td><td></td><td></td><td></td><td></td><td></td><td></td><td></td><td></td><td></td><td></td><td></td></tr></table>																						
Tel.: Mobiltelefon/Portable:																						
Arbeitgeber/Employeur:																						
Familiensituation/Situation familiale: <input type="checkbox"/> Verheiratet/Marié(e) <input type="checkbox"/> PACS <input type="checkbox"/> Zusammenlebend/Concubinat <input type="checkbox"/> Alleinerziehend/Monoparentale <input type="checkbox"/> Geteiltes Sorgerecht/Garde alternée																						
Allergien/Allergies:																						
Gesundheitliche Vorgeschichte des Kindes/Antécédents médicaux de l'enfant:																						
Zusätzliche Bemerkungen/Particularités:																						

Unterschrift/Signature:

Datum/Date: den/le

20



Ausflug der Schulklassen des Cycle 4 aus Wintger zum „Centre de Maintenance“ der CFL

Auf Initiative des Klimapakteams wurde den Schulkindern des Cycle 4 am Donnerstag, den 07/07/16 die Besichtigung des „Centre de Maintenance“ der CFL ermöglicht. Hintergrund hierzu war eine Sensibilisierungskampagne um den Kindern den öffentlichen Transport nahezubringen.

Nach der Anreise per Zug, der mit den Kindern direkt auf das Gelände des „Centre de Maintenance“ fuhr, wurden die Kinder in zwei Gruppen aufgeteilt.

In Gruppe 1 hatte jedes Kind die einmalige Gelegenheit, unter Aufsicht von Ausbildern der CFL und strengen Sicherheitsmaßnahmen auf einem extra für die Besichtigung abgesperrten Gleis, selbst einen Zug fahren zu dürfen.

Während dieser Zeit wurde der zweiten Gruppe das neue Atelier Central, das Stellwerk des „Centre de Maintenance“ sowie die Waschstraße gezeigt. Auch hier bekamen die Kinder einzigartige Einblicke in ein modernes und dynamisches Arbeitsumfeld.

Nach einer Mittagspause wurden die Gruppen gewechselt.

Im Anschluss an die Führung brachte ein Zug die Kinder zurück zur Gare Central, von wo aus sie begeistert mit dem Zug zurück nach Clerf fahren.

Einen herzlichen Dank an den Initiator Romain Braquet, Mitarbeiter der CFL und Klimapaktmitglied in Wintger. ■

*Piret Alphonse
(Klimapaktvertreter der Gemeinde Wintger)*



Méi komfortabel, méi laang, méi Sécher Doheem



De 17. September 2016 war d' Stéftung Hëllef Doheem op Aluedung vun der Gemeng Wëntger an der Kommissioun fir den Drëtten Alter zu Wëntger am Festsall fir verschidden Servicer nach eng Kéier méi am Detail virzestellen. Virun engem interesséierten Publikum konnten déi Responsabel vun der Stéftung den Awunner weisen, dass verschidden Projeten an Zesummenaarbecht mat der Gemeng an der Tëschenzäit ewell eng flott Entwécklung gemat hunn.

Fir ganz kuerz op déi verschidden Servicer anzegoen:

- säit 2011 bidden d'Stéftung Hëllef Doheem an Zesummenaarbecht mat der Gemeng Wëntger de Service BWD (Betreit Wunnen Doheem) un. Hei ass et méiglech een oder zwee mol an der Woch mat a verschidden Restauranten an der Géigend iessen ze goen. Et gëtt een doheem ofgehall, an de Restaurant bruecht an duerno och erëm heem gefouert. Awer och wann een bei den Dokter, op eng Administratioun oder op soss een Rendezvous muss, kann een op de Service BWD zeréck gräifen. Wat fir eng Kon-



ditioun muss een erfëllen? Ma ganz einfach Awunner vun der Gemeng Wëntger sinn a mindestens 60 Joer hunn.

- de Service Sécher Doheem, bei de Leit als Téléalarme bekannt, huet op der Konferenz seng nei Produiten gewisen, wat schonns méi laang vill méi ass wéi just einfach de roude Knäppchen, deen een drécken kann wann een Hëllef brauch. Et geet hei vun sougenannten „Sturzmelder“ bis hin zu engem transportablen Alarm, deen een och dobusse ka gebrauchen beispillsweis beim Spazéiere goen.
- letztendlech gouf och nach de neie Service Senior Plus presentéiert: hei besteet d' Méiglechkeet, eng Berodung ze kréien iwwer all déi Hëllef déi existéieren, an déi een gebrauchte kann fir sech den Alldag ze erliichteren, laang ier een op d' Hëllef vun engem aneren ugewisen ass.

D' Verrieder vun der Stéftung Hëllef Doheem soen op alle Fall e grouse Merci den politesch Responsabelen vun der Gemeng Wëntger, fir hiren Engagement fir den Awunner aus der Gemeng déi Hëllef ze ginn, déi se brauchen. Sollt Dir nach eng Fro hunn, kënnt Dir lech gären un d'Stéftung Hëllef Doheem wenden an zwar um 40 20 80. ■

*fir d'Stéftung Hëllef Doheem
Raoul Schaaf*



**Stéftung
HËLLEF
DOHEEM**

Commune de Wincrange
T. 99 46 96-1

Stéftung Hëllef Doheem Clervaux
T. 40 20 80-5500



Wintger Feuerwehr

CTIF-Feuerwehrolympiade im Stade Josy Barthel

Am Samstag, den 17. September 2016 nahmen im Stade Josy Barthel über 600 Feuerwehrmänner und -frauen an der 3. Auflage der Grenzlandmeisterschaft teil, die zuvor (2012 und 2014) in Rheinland-Pfalz und im Saarland ausgetragen wurde. Die Wintger Mannschaft hatte sich an 3 Wettbewerben angemeldet und die Punkten reichten jedesmal für die Bronzemedaille. Der Wettbewerb, der als wesentliche Grundlage im alltäglichen Feuerlöschwesen dient, hat positive Auswirkungen auf die körperliche Fitness, die



im Einsatz abverlangt wird. Die Wintger Feuerwehrleute hatten seit dem 7. Oktober 2015, 39 Übungen absolviert. ■

*Text Claude Bertemes,
Fotos Alex Gales*



(Von links nach rechts) 1. Reihe: Erny Streicher; Laurent Lafleur; Jean-Paul Spaus; Claude Bertemes; Thomas Kiekens; 2. Reihe: Jean-Claude Kreutz; Patrick Scholl; Fränk Trausch; Laurent Gales; Manuela Gales; Paul Thines.

Commémoratiounsdag 2016 zu Houfelt



D'Gemeng hott décidéiert de Commémoratiounsdag ab dësem Joer just nach op enger Plaz ze feieren, an daat all Joers an enger annerer Ortschaft. Dëst Joer hott sē den 16. Oktober 2016 zu Houfelt stattfonnt, wou em 11:00 Auer eng Mass gehaale gouf, matt uschlëssender Kranznéierleung beim Kréichsdenkmal. All Joer feiere mer den Nationale Gedenktag, fir mat Dankbarkeet all déi Mënschen ze éieren, die sech an der schwéierer Krichszäit van 1940-1945 fir d'Fräiheet vam Lëtzebuerger Vollék agesat hann. ■





Gemeinderatssitzung vom 26. September 2016

Anwesend: Thommes M., Bürgermeister; Weber C., Meyers L., Schöffen;
Arend R., Engelen J., Koos A., Lutgen Chr., Piret A., Scholzen G.; Thillens A., Räte;
Entschuldigt: Durdu A.,
Simon David: Sekretär ff. ;

1. Vorstellung der beiden neuen Gemeindearbeiter

Bürgermeister Thommes (CSV) begrüßte die beiden neuen Gemeindearbeiter welche ab Oktober 2016 ihre Arbeit im technischen Dienst der Gemeinde aufnehmen werden.

Es handelt sich einerseits um Sammy Elens wohnhaft in Brachtenbach welcher eine Ausbildung als Techniker im Gartenbau an der Ackerbauschule in Ettelbruck mit Erfolg abgeschlossen hat. Er wird hauptsächlich in diesem Bereich in der Gemeinde eingesetzt werden. Es wurde ihm ebenfalls ans Herz gelegt die Hierarchie zu respektieren, mobil und flexibel zu sein, aktiv mit zu arbeiten in einem gut organisierten Arbeitsumfeld. Die Gelegenheit zu Gestalten und das Gelernte mit einzubringen wird ihm gewiss gegeben werden.

Bei dem anderen Gemeindearbeiter handelt es sich um Steve Schmol aus Lullingen. Er wird hauptsächlich im Wasserservice eingesetzt werden wo viele Änderungen in Zukunft auf ihn zukommen. Er hat einen Abschluss (CATP) als Industrie - Mechaniker und arbeitete in den vergangenen 5 Jahren am Golf in Clerf. Als Jahrgangsbester verließ er seinerzeit das technische Lyzeum in Wiltz. Im wurden die gleichen Ratschläge wie Sammy Elens mit auf den Weg gegeben um eine erfolgreiche Zusammenarbeit mit allen Angestellten der jeweiligen Gemeindedienste zu gewährleisten.

Schöffe Weber (LSAP) sagt die Entscheidung wäre nicht einfach gewesen, verschiedene gute Kandidaten aus der Gemeinde mussten sich einem praktischen Examen unterziehen .

Rat Thillens (DP) möchte wissen ob beide sich aktiv am Feuerwehrwesen beteiligen werden. Diese Frage wird ihm mit Ja beantwortet. Er wünscht beiden viel Erfolg in ihrem neuen Arbeitsfeld.

Schöffe Weber (LSAP) beantwortete diese Frage mit Ja ,Sammy Elens war bereits in der Jugendfeuerwehr. Bei Personaleinstellungen

werde auch weiterhin hohen Wert darauf gelegt, dass Gemeindearbeiter am Dienst der Feuerwehr teilnehmen sollen.

Rat Arend (CSV) wünscht viel Erfolg und viel Energie ab Oktober 2016 im technischen Dienst der Gemeinde.

2. Genehmigung der Sitzungsberichte vom 09.06.2016 und 20.07.2016

Mit 10 Ja - Stimmen genehmigten die Gemeinderäte den Sitzungsbericht vom 09. Juni 2016 und mit 9 Ja - Stimmen denjenigen vom 20. Juli 2016. In der letztgenannten Sitzung war Frau Lutgen (CSV) entschuldigt abwesend.

Rat Arend (CSV) informierte den Gemeinderat über seine Absicht im Jahre 2017 nicht mehr an den Gemeindewahlen teilzunehmen und so seine Demission mit Datum des 08.12.2016 einzureichen. Für ihn sei es wichtig nach der aktiven Gemeindepolitik nun andere Prioritäten zu setzen. Im einheimischen Betrieb warte auf ihn genügend Arbeit um mit der nötigen Energie dazu beizutragen diese Projekte zu realisieren. Er habe an diesem Tag Geburtstag, sei nun 18 Jahre dabei und möchte seinen Platz frei machen und einem Jüngeren die Gelegenheit geben noch etwa 1 Jahre im Gemeinderat Erfahrungen zu sammeln. Er weist darauf hin, dass er immer Freude hatte sich für die Allgemeinheit einzusetzen und vielen Leute zu helfen soweit es in seinen Möglichkeiten stand. Speziell die Anliegen sei es Wege, Brücken in und um sein Dorf Niederwampach und der näheren Umgegend lagen ihm immer speziell am Herzen. Mit den Neuaufgaben hinsichtlich der Gemeindefinanzen wartet eine schwere Aufgabe in Zukunft auf die Gemeinde. Er bedankt sich für die respektvolle Zusammenarbeit während all den Jahren und sagte: „Ech hon ömmer riicht eraus geschwaat von der Long op d'Zong“. Es war ihm eine Ehre dabei zu sein. Bürgermeister Thommes (CSV) bedankt sich beim Gemeinderatsmitglied und sagt, dass man auch heute Leute seines Kalibers braucht die sich einsetzen und mit Vehemenz für die Sache kämpfen und eigene Interessen hinten anstellen. Rat Arend (CSV) wies noch darauf hin, dass er weiter an der von ihm mit initiierten Struktur des RESONORD weiterfahren möchte. Dies wäre möglich unabhängig eines Mandates in einem Gemeinderat.



3. Diskussion betreffend die Auswirkungen der geplanten Reform der Gemeindefinanzen auf das Budget und die Zukunft der Gemeinde Wintger

Herr Frank Leuschen, seit vielen Jahren Finanzberater der Gemeinde Wintger informiert den Gemeinderat über die bevorstehende Gemeindefinanzreform. Hier eine kurze Zusammenfassung seiner Aussagen im Gemeinderat. Die Einnahmen der Gemeinde sollen in Zukunft um 17% sinken, etwa 2,05 Mio Euro pro Jahr. In den Jahren 2017 bis 2021 soll durch ein Kompensationssystem sicher gestellt werden, dass die Einnahmen aus dem Jahr 2015, etwa 12,8 Mio Euro auch bis 2021 zur Auszahlung kommen. In den zukünftigen Berechnungen soll mehr Gewicht auf die Zahl der Einwohner einer Gemeinde gelegt werden und die Bevölkerungsdichte. Die Fläche einer Gemeinde, für Wintger immer ein wichtiger Faktor bekommt eine deutlich geringere Berücksichtigung, dies mit allen daraus resultierenden Folgen. Es ist damit voraussehbar, dass die Einnahmen sinken und die Schulden steigen, da Einsparungen in Höhe von 17% kaum umsetzbar sind. Schöffe Meyers (CSV) präsentiert dem Gemeinderat ein detaillierte Analyse der Wintger Situation falls diese Reform so eins zu eins umgesetzt würde:

Die Gemeindefinanzreform stellt die Gemeinde Wintger vor eine schwierige Situation. Insgesamt sind es 31 Gemeinden welche landesweit weniger Geld erhalten und zwar:

2 im Süden, 3 im Zentrum, 9 im Osten und 17 im Norden.

Ist das Zufall? Wieso wird in den neuen Bestimmungen die Gesamtfläche der Gemeinde nicht mehr berücksichtigt. Unsere Gemeinde hat insgesamt 350 km an Gemeindewegen zu unterhal-

ten. Ist man sich in verschiedenen Ministerien bewusst, welche Summen man aufbringen muss um in einer großen Gemeinde wie Wintger mit 4.000 Einwohnern ein gesamtes Kläranlagennetz neu aufzubauen und zu finanzieren. Anscheinend nicht. 17,00 % weniger oder 2,05 Millionen € bedeuten in einem Zeitraum von 6 Jahren 12,3 Millionen €. Dies wäre in etwa der Preis welcher der Neubau der Schule in Wintger kosten würde. Den Aussagen von Frank Leuschen entnehmend benötigt eine Gemeinde wie Wintger etwa 1.000 € pro Einwohner an Einnahmen im ordinären Budget um ordentlich zu funktionieren. In der Vergangenheit waren dies stets in etwa 4 Mio Euro pro Jahr bei rund 4.000 Einwohnern. Die Ausgaben im ordinären Budget steigen 4-5 % also um etwa 500.000 pro Jahr. Die Einnahmen werden zukünftig bei 12,8 Millionen € bis zum Jahr 2021 gedeckelt, so dass bis dahin das Boni im ordinären Budget auf unter 2 Mio Euro fallen wird. Rechnet man bis 2021 mit einem Bevölkerungszuwachs auf bis zu 4.500 Einwohnern bedeutet dies eine Einnahme von nur 450 €/Einwohner, eine Summe die absolut unzumutbar ist um unsere Gemeinde verantwortungsvoll zu führen. Die diesbezügliche Entscheidung der Regierungsträger ist ein Ding der Unmöglichkeit für unsere Gemeinde. Die Gemeindefinanzreform würde auf 24 Millionen € anstatt der errechneten 17 Millionen € steigen. Die Rückzahlungen pro Jahr betragen 1,2 Millionen € ohne die anfallenden Zinsen. Es müssten 17 % an Einsparungen vorgenommen werden. Am Beispiel der Personalkosten welche 39 % der Summe darstellen bedeuten 17 % weniger, dass man 6-7 Mitarbeiter entlassen müsste respektive keine Neuanstellungen vornehmen könnte im Falle von Pensionierungen. Dabei bräuchte man eher mehr Mitarbeiter in Zukunft um alle Aufgaben erledigen zu können. Es würde aber auch bedeuten: weniger Straßen - Renovationen, das Abschaffen von Beihilfen, eine Überprüfung der Beiträge in den verschiedenen Syndikaten usw., all dieses wären die Konsequenzen der neuen Bestimmungen des Innenministers Dan Kersch. Im Namen der CSV Fraktion fordert Schöffe Meyers dass alle Parteien mit ihren Verantwortlichen im Parlament Rücksprache nehmen und sie somit auf diese unhaltbare Situation hinzuweisen. Vor allem sollen die Vertreter von DP und LSAP ihre Regierungsvertreter und vor allem den Innenminister Herr Dan Kersch mit Nachdruck auf diese katastrophale Entwicklung aufmerksam machen. Wintger sei ein Härtefall so Meyers weiter in seinen Ausführungen. Seine Fraktion sei bereit, wenn Solidarität verlangt wird, auf bis zu 5 % der jetzigen Einnahmen zu verzichten. Dies wäre der Anteil mit dem man Leben könnte um alle Geschäfte einigermaßen normal weiterführen zu können. Alles andere würde unsere Gemeinde über kurz oder lang an in eine schwierige Situation führen. Vorgesehene Investitionen können nicht mehr getätigt werden womit man über Jahrzehnte





ins Hintertreffen geraten würde. Eine gefährliche Situation denn, wenn man sich nun nicht zur Wehr setzen würde sei es sicherlich zu spät. Die CSV Fraktion schlägt vor, die definitive Entscheidung hinsichtlich eines Neubaus der kommunalen Schule dem nächsten Gemeinderat ab Oktober 2017 zu überlassen. Dieser soll die Entscheidung treffen was geschehen soll in diesem wichtigen Dossier. In der augenblicklichen Situation wäre es unverantwortlich diese Entscheidung einem neuen Gemeinderat aufzuzwängen.

Bürgermeister Thommes (CSV) bemängelt, dass in den Entscheidungen des Innenministeriums zu keinem Moment den laufenden und engagierten Ausgaben der Gemeinden Rechnung getragen wurde. Er findet es traurig, dass man einerseits unserer Gemeinde eine gute Finanzführung bescheinigt und dann andererseits abgestraft wird mit solchen Kürzungen. Wurde während Jahren die Zuteilungen an die einzelnen Gemeinden auf Grund ihrer Fläche berechnet so wird in Zukunft die Bevölkerungsdichte mehr in Erwägung gezogen. War man in der Vergangenheit bestrebt die von Regierungsseite geforderten Bestrebungen zu unternehmen beim Umsetzen von Naturschutz zonen und sonstigen Umweltmaßnahmen so wird dies nun nicht mehr berücksichtigt und man kann ein sehr unkooperatives Zusammenarbeiten feststellen. Die Förderung von Gemeindefusion in den 80iger Jahren brachte notgedrungen eine größere Fläche für die einzelnen Gemeinden mit sich und diese Situation wird heute abgestraft.

Rat Engelen (ADR) möchte, dass der gesamte Gemeinderat eine Resolution stimmt um alles in Bewegung zu setzen um gegen diesen ungerechten Verteilungsschlüssel zu protestieren. Somit werden viele Landgemeinden Opfer dieser Umverteilung werden. Rat Thillens (DP) sagt, dass man andere Dossiers strecken muss und die Reduzierung der Gelder darf auf keinem Fall auf dem Rücken der Kinder und der Schule ausgetragen werden. Vereinssäle, Parking bei der Maison Medical und sonstige Ankäufe von Parzellen seien nicht unbedingt von absoluter Priorität.

Schöffe Weber (LSAP) unterstützt die Aussage von Rat Thillens, wenn es dann so kommen würde, was er bedauern würde ,dürfe man nicht bei den Kindern mit dem geplanten Neubau bei der Schule sparen, im Strassenbau sind pro Jahr 4 Millionen Euro geplant hier könne man zb. Einsparungen vornehmen da in den letzten 10 Jahren viele Projekte umgesetzt worden sind. Rat Koos (CSV) weist auf die großen Summen hin welche auch in den nächsten Jahren noch das Abwassersyndikat SIDEN verschlingen wird.

Schöffe Weber (LSAP) bezeichnet den Vorschlag des Innenministeriums als ungerecht für die Gemeinde Wintger. Hierbei werden keine Grünflächen mehr berücksichtigt was inakzeptabel ist bei der doch flächenmässig grössten

Fusionsgemeinde des Landes.

Flächenmässig die Grösste leider daher grosse Unterhaltskosten bei; Vizinalwegen 104 Km, Feldwegen 248 Km, Staatsstrassen 95 Km, Wasserleitungen 77 Km, Kanalnetz 65 Km, und 115 Gebäude. Die LSAP Fraktion Wintger sei nicht einverstanden mit der vorgesehenen Verteilung der Einnahmen aus Sicht der Gemeinde Wintger. Im August wurde ein Brief an den Innenminister Dan Kersch und an die Presse gesendet.

Rat Scholzen (LSAP) verteilte den Brief an den Gemeinderat.

Rat Piret (LSAP) gab Informationen auch von einem Treffen der LSAP-Fraktion Wintger mit dem Innenminister Dan Kersch. Durch den Brief habe man schon einiges erreicht, die geplanten Kompensierungsmassnahmen waren vorgesehen bis 2021, werden jetzt zeitlich unbegrenzt im Gesetz verankert. Er liest den Brief an Innenminister Dan Kersch vom 3. August 2016 vor:

Wir möchten dir hiermit mitteilen, dass wir mit der Reform der Gemeindefinanzen in der vorliegenden Form nicht einverstanden sein können.

Wie dir bekannt sein dürfte, ist Wintger seit 1977 die erste Fusionsgemeinde des Landes welche unter deinem damaligen Vorgänger Jos Wohlfart Realität wurde.

Unsere Gemeinde entstand aus den 4 Gemeinden Asselborn, Boegen, Oberwampach, Helzingen und besteht aus 27 Dörfern. Mit einer Fläche von 113,4 Km², 104 Vizinalwegen, und 248 km Feldwegen ist sie die flächenmässig grösste Gemeinde Luxemburgs. Die 140 in unserer Gemeinde ansässigen landwirtschaftlichen Betriebe, untermauern unseren Status als Landgemeinde und den landesweiten Beitrag in der landwirtschaftlichen Produktion.

Durch die Reform der Gemeindefinanzierung verliert die Gemeinde 17-18 Prozent ihrer ordentlichen Einnahmen, was über 2 Millionen Euro pro Jahr bedeuten würde.

Die Beschäftigung und die Fläche wird anders bewertet als bisher, und die Berechnung der Bevölkerungsdichte muss aus der Reform entfernt werden, oder ist ein Bürger in der Stadt Luxemburg mehr wert als ein Bürger in Wintger oder Weiswampach.

Unsere Gemeinde wird sonst während einer Mandatsperiode 12 Millionen Euro verlieren.

Wird Wintger nun nach ihrem couragiertem und zukunftsorientierten Schritt aus dem Jahre 1977 buchstäblich bestraft.

Wir wollen selbstverständlich mit den anderen Landsgemeinden solidarisch sein und die Reform für andere finanzschwache Gemeinden unterstützen, jedoch nicht für jeden Preis.

Solidarität beweist unsere Gemeinde auch, da in den nächsten Jahren die Produktion von erneuerbaren Energien in unserer Gemeinde, durch Investitionen von staatlicher und privater Seite, auf über 20 Prozent der landesweiten Produktion von Windenergie

und über 1 Prozent der landesweiten Produktion von erneuerbaren Energien steigen wird.

Wir laden dich herzlich zu einem Besuch unserer Fusionsgemeinde ein, damit wir dir unser Anliegen mit den anstehenden notwendigen Investitionen, Bau von 5 Kläranlagen, Bau eines Gesundheitszentrums, Erneuerung der Grundschule usw, persönlich erläutern können.

Für die LSAP- Wintger

Weber Carlo (Schöffe) Piret Alphonse (Gemeinderat)

Scholzen Guy (Gemeinderat)

Einstimmig wurde beschlossen dem Innenminister eine Resolution gegen sein Vorhaben zu unterbreiten welche vom gesamten Gemeinderat unterstützt werden soll.

Schöffe Weber (LSAP) informiert über ein Treffen mit Bürgermeister Rinnen aus der Gemeinde Weiswampach. Er habe 17 Gemeinden aus dem Norden kontaktiert um solidarisch gegen dieses Unterfangen vorzugehen .

4. Diskussion betreffend die Zukunft der Kirchengebäude

Bürgermeister Thommes (CSV) informiert den Gemeinderat, dass sich Anfang September 2016 alle 13 Kirchenräte der Gemeinde trafen und sich dahin geeinigt wurde, dass alle 21 Kirchen in den Gemeindebesitz übergehen sollten. Niemand der 13 Kirchenfabriken will die Entscheidung treffen welche Kirche in den Besitz des Fonds übergehen soll und welche an die Gemeinde abgetreten wird und damit riskiert, je nach Gemeindeführung über kurz oder lang entweicht zu werden. Die Gemeinde würde so auch künftig für den Unterhalt der Kirchen sorgen. Ab 2017 könnten so alle zurück gemietet werden. Hierbei wären schlimmstenfalls wie im „Projet de Loi“ vorgesehen 1.000 €/Jahr also 21.000 € für alle Kirchen zu zahlen. Es würde demnach eine Konvention zwischen der Gemeinde und den einzelnen Kirchenräten vorbereitet werden wo man sich in diesem Sinne einigt. Die Frage ob die Konventionen unterschrieben werden dürfen oder aber nur die, wie vom Syndikat der Kirchenräte (SYFEL) verlangte Absichtserklärung bleibt unbeantwortet. 21 Kirchen befinden sich auf dem Territorium der Gemeinde Wintger, 13 davon sind in dem Besitz der Gemeinde, 8 haben verschiedene Besitzer (la cure; le Presbytère usw.) Die Heizkosten betragen insgesamt im Durchschnitt pro Jahr etwa 73.000 €, getragen bislang von der Gemeinde. Unterhaltskosten/Reparaturkosten pro Jahr etwa 100.000 €, getragen bisher von der Gemeinde. Die Besitztümer aller Wintger Kirchenfabriken zusammen sind in etwa ± 78 ha an landwirtschaftlicher Nutzfläche und Wäldern sowie ± 550.000 € an Geldreserven. Stiftungen für insgesamt 100.000 €. Die Einnahmen aller 13 Kirchenfabriken pro Jahr belaufen sich auf etwa

60.000 €. Die Gesamtausgaben pro Jahr etwa 50.000 €. Demnach ein Boni von etwa 10.000 €.

Die Gemeinde Wintger ist noch nie für ein Defizit einer Kirchenfabrik aufgekommen.

Hinsichtlich des Punktes welcher sich mit dem Zahlen einer Miete befasst, sieht sich der Gemeinderat konfrontiert mit der Auslegung der „Autonomie communale“ in diesem Dossier und äußert demnach sein Bedenken. Die Erkenntnisse und Überlegungen des Staatsrates wird eine wichtige Rolle bei der Beurteilung des „Projet de Loi“ zukommen.

Rat Engelen (ADR) spricht sich dafür aus alle Kirchen in den Besitz der Gemeinde zu übernehmen. Rat Thillens (DP) fragt wie es mit den in unserer Gemeinde unter Denkmalschutz stehenden Kirchen steht. In Trotten ist das Innere der Kirche klassiert jedoch nicht mehr vorhanden, so Engelen (ADR). Bürgermeister Thommes (CSV) sagt, dass die Kirche seit jeher das Zentrum des Dorfes war und man nicht gewillt sei alles preiszugeben und verkommen zu lassen. Schöffe Weber (LSAP) zeigte sich erfreut, dass sich jetzt hier zum Erhalt der Kirchen sich alle Parteien einig sind.

5. Genehmigung eines Kostenanschlages für den Bau eines Parkplatzes für die Gemeinde sowie für das medizinische Zentrum in Wintger

Das Büro Schroeder & Associés stellt das Projekt vor für den Bau eines Parkplatzes (61 Stellplätze, Wasserspiel, Bäume, LED – Beleuchtung, Honorare) am geplanten Gesundheitszentrum und im Umfeld der Gemeinde in Wintger. Das Projekt schlägt mit 734.000 € zu Buche. Im Falle wo der zu entnehmende Belag des jetzigen Parkplatzes kontaminiert ist, sind 52.000 € für eine fachgerechte Entsorgung im Preis inbegriffen. Rat Engelen (ADR) möchte, dass die Beton-Analysen um eventuelle Kontaminationen festzustellen in verschiedenen Laboratorien vorgenommen werden. Der Kostenanschlag sei ihm zu teuer und er könnte diese enormen Summen nicht verantworten und stimmen. Bürgermeister Thommes (CSV) sagt, dass dieser Platz das zukünftige Aushängeschild der Gemeinde darstellen soll und man sich nicht später fragen solle welche konzeptlose Bauten man hier errichtet hätte.

Schöffe Weber (LSAP) erinnert an die Renovierung im Kulturzentrum. Damals gab es herbe Kritik seitens der Oppositionsparteien, heute sind wir stolz auf dieses Gebäude.

Momentan sind 19 Parkplätze beim Gemeindehaus nicht genügend, durch das neue Projekt bekommen wir beim Gemeindehaus jetzt 39 Parkplätze und beim Centre Medical 22. Die Parkplätze werden etwas breiter (2,50 m) das



bedeutet speziell für ältere Mitbürger ein bequemes Ein und Aussteigen.

Mit 8 Ja – Stimmen und den Gegenstimmen von Rat Engelen (ADR) und Rat Thillens (DP) wurde der Kostenanschlag genehmigt.

6. Reduzierung der Anzahl der Aushängkästen (Raider der Gemeinde)

Momentan befinden sich mehrere Aushängkästen auf dem Territorium der Gemeinde so, dass der Zeitaufwand um überall alles aufzuhängen groß ist. Es werden ungefähr 3 Stunden benötigt um alle anfallenden Dokumente an den einzelnen Standorten zu befestigen. Was wichtig ist soll publiziert und im Raider veröffentlicht werden, alle anderen Dokumente werden in Zukunft auf dem Internetsite der Gemeinde einzusehen sein. Rat Engelen (ADR) befürwortet, dass man einen offiziellen Raider am Gemeindehaus zurückbehält. Mit 10 Ja – Stimmen wird dieser Punkt gestimmt.

7. Genehmigung eines Kostenanschlages für die Anpflanzung und Pflege von einheimischen Hecken, Laub- und Hochstammobstbäumen für das Jahr 2017

Einstimmig genehmigen die Gemeinderäte die Bereitstellung von 5.000 € für Neuanpflanzungen und den Unterhalt von Obstbäumen und Hecken auf dem Territorium der Gemeinde Wintger. Zwischen 50-75 % dieser Kosten werden vom Staat zurückbezahlt werden. Dieses Dossier wird in Zusammenarbeit mit dem Naturpark Our bewerkstelligt werden. Es wurde angeregt die gemeindeeigenen Bäume und Obstanlagen an verschiedenen Standorten zu überprüfen und gegebenenfalls neu zu pflanzen.

8. Beschlussfassung betreffend das Ausstellen einer Baugenehmigung in Abweichung des vorgeschriebenen Mindestabstandes zum Gemeindeweg

Einstimmig genehmigen die Gemeinderäte Herr Weber Roger aus Trotten das Aufstellen eines Autounterstandes „Carport“. Dies geschieht in Abweichung des Mindestabstandes von 6 m zum Vizinalweg.

9. Genehmigung mehrerer vom Schöffenrat getätigten Kaufversprechen

Die Gemeinde tauscht mit Herrn Patrick Zenner aus Asselborn ihre Parzelle 0,03 Ar gegen eine Parzelle in der gleichen Sektion von 0,01 Ar. Dies geschieht zur Begradigung einer bestehenden Grenze.

Bei den Emprisen handelt es sich um mehrere Eigentümer welche ihre Einwilligung gaben für das Abtreten von kleineren Flächen an die Gemeinde. Diese wurden benötigt für die Instandsetzung des CR 309 zwischen Derenbach und Brachtenbach.

10. Genehmigung einer vom Schöffenrat getätigten Kaufakte

Mit 9 Ja Stimmen und 1 Nein Stimme (Rat Thillens A. DP) genehmigen die Gemeinderäte den Kauf des Containers auf dem Gelände der Gemeinde wo zurzeit die Apotheke untergebracht ist von Frau Kaupp Pascale aus Mamer zum Preis von 300.000 €.

11. Verschiedene Subsidiengesuche

Einstimmig genehmigen die Gemeinderäte folgende Subsidiengesuche:

Fondation APEMH Esch / Alzette:	50,00 €
Fir d'Kanner a Latäinamerika:	50,00 €

12. Einlauf und Verschiedenes

Rat Engelen (ADR) fragt ob es Interessenten gibt welche an einer Übernahme des Barteshauses in Hoffelt interessiert seien. Es wird ihm geantwortet, dass es 2 Interessenten gibt welche an einer Übernahme interessiert wären jedoch noch nichts Konkretes zum jetzigen Zeitpunkt. Schöffe Weber (LSAP) informiert, dass beim „Splitterkoup“ in Stockem der verwahrloste Parkplatz in Stand gesetzt wird. Auf Nachfrage von Rat Engelen (ADR) bemerkt Rat Thillens (DP), dass an dieser Stelle nur ein einziger Parkplatz für LKW vorgesehen ist. Leider ist es so, dass die Verantwortlichen der Industrien welche in ihrem Umfeld Parkraum schaffen müssten für Lastkraftwagenfahrer nichts unternehmen um diesbezüglich Abhilfe zu schaffen.

Rat Piret (LSAP) bedankt sich bei Gusty Ansay, Marc Malget und Jeff Engelen welche im Rahmen der „journée découverte“ in der Gemeinde Wintger tatkräftig bei der Gestaltung dieses Tages Hand anlegten. ■

Réunion du conseil communal du 26 septembre 2016 Rapport succinct

Présents: Thommes M., bourgmestre; Weber C., Meyers L., échevins;
Arend R., Engelen J., Koos A., Lutgen Chr., Piret A., Scholzen G.; Thillens A., conseillers;
Excusée: Durdu A.,
Simon David: secrétaire ff. ;

1. Présentation de deux nouveaux ouvriers communaux

M. Thommes souhaite la bienvenue à Sammy Elens (jardinier) et à Steve Schmol (mécanicien industriel pour le service des eaux) qui commenceront leur travail au sein du service technique au cours du mois d'octobre 2016.

2. Approbation des rapports du 09.06.2016 et du 20.07.2016

3. Discussion des répercussions de la réforme des finances communales sur le budget de la commune de Wincrange

M. Frank Leuschen, le conseiller financier de la commune de Wincrange informe sur l'état des lieux. Les recettes communales annuelles vont diminuer de 17%, ce qui correspond à 2,05 Mio€ par année. Un système de compensation assurera que la commune gardera les mêmes recettes qu'en 2015, donc 12,8 Mio €, pour les années 2017 à 2021.

Le nouveau système prend moins en compte les surfaces vertes des communes mais donnera plus d'importance à une certaine densité de population. Les futures recettes ne suffiront qu'à assumer les dépenses ordinaires et indispensables (salaires, etc.) et risqueront de mettre en danger les projets majeurs actuellement prévus par la commune.

Le conseil communal décide d'adresser une lettre à M. le Ministre Dan Kersch afin de lui communiquer le désaccord du conseil.

4. Discussion sur l'avenir des églises

En début de l'année, les 13 fabriques d'églises se sont mises d'accord afin que les 21 églises tombent dans les mains de la commune.

La commune prendra en charge l'entretien. Tel que prévu par le projet de loi, et au cas où la commune y serait obligé, les fabriques d'églises payeront un loyer annuel de 1.000€. Une convention entre la commune et les fabriques d'églises en réglera les détails.

5. Approbation d'un devis concernant la construction d'un parking pour la maison communale et le centre médical

Le bureau d'architecte Schroeder & Associés présente le projet qui comprendra 61 places de

stationnement, l'illumination, une fontaine, des arbres, etc. Le devis s'élève à 734.000€, dont 52.000€ sont prévus pour une éventuelle élimination spéciale si les sols s'avèrent contaminés. Approbation avec 8 voix pour et 2 voix contre.

6. Réduction des panneaux d'affichage communal

Le conseil retient que le seul affichage communal officiel gardé sera celui près de la maison communale. Tous les documents seront néanmoins publiés sur le site internet de la commune.

7. Approbation d'un devis concernant la plantation et l'entretien de haies et arbustes indigènes pour l'année 2017

Approbation d'un devis de 5.000 € dont 50-75% seront remboursés par l'Etat. Le dossier sera géré par le Parc Naturel de l'Our.

8. Approbation d'un permis à bâtir en déviation de la distance minimale par rapport au chemin communal

Approbation unanime d'un «carport» à Troine.

9. Approbation de plusieurs compromis d'achat signés par le collège échevinal

La commune échange une parcelle de M. Zenner Patrick avec une parcelle de la même section à Asselborn.

De même, la commune achète plusieurs emprises à plusieurs propriétaires pour la rénovation du CR 309 entre Derenbach et Brachtenbach.

10. Approbation d'un acte d'acquisition

Approbation avec 9 voix pour et une voix contre de l'acquisition du conteneur qui héberge actuellement la pharmacie à Wincrange au prix de 300.000 €.

11. Demandes de subsides

Approbation unanime des subsides suivants :

Fondation APEMH Esch / Alzette:	50,00 €
Fir d'Kanner a Latäinamerika:	50,00 €

12. Divers



Arbeiten in unserer Gemeinde

Lëllgen, neie
Stroossebelag



Neie Stroossebelag
Haaptstrooss Nidder-
wampech



Béigen, Streewiss



Déierbich, neie Stroossebelag

Tratten, Kläranlag



Tratten, Sall



Aasselburren,
Urnegriewer



Tratten, reparieren
van der Mauertrapp



Dienjen, Pouljer, Trottoir



Dienjen, Juddegaass



Kréindel, Kläranlag



Houfelt, néi Spillplaz



Hall
(Service technique)



Wëntger, d'Allentouren von der Grott
goufen an d'Rei gesaat



ENTENTE DES SOCIÉTÉS

CALENDRIER DES MANIFESTATIONS 2016-2017

NOVEMBRE	04/11/16	Fregdig	Captain's Night - Zu Dienijen am Veräinssall	Org.: Jeunesse Dienijen-Dewelt-Lentzweiler
	11/11/16	Fregdig	Minionsbal - Zu Helzen am Veräinssall	Org.: Jeunesse Tratten
	12/11/16	Samsdig	Wældowend - Zu Heesdrëff am Veräinssall	Org.: Jeunesse Heesdrëff-Wëntger
	12/11/16	Samsdig	Theater - Zu Wëntger am Centre Culturel	Org.: Wëntger Theaterfrënn
	12/11/16	Samsdig	Hello Kitty Party - Zu Boxer am Veräinssall	Org.: Jeunesse Boxer
	13/11/16	Sonndig	2 x Schwäin - Zu Brotebaach am Veräinssall	Org.: Sparveräin «Mer se Frënn» Brotebaach
	18/11/16	Fregdig	Kaartenowend - Zu Wëntger am Centre Culturel	Org.: Wëntger Fußball
	19/11/16	Samsdig	Theater - Zu Wëntger am Centre Culturel	Org.: Wëntger Theaterfrënn
	19/11/16	Samsdig	Corona-Party - Zu Helzen am Veräinssall	Org.: Jeunesse Helzen-Houffelt-Weiler
	20/11/16	Sonndig	Träipefest - Zu Boxer am Veräinssall	Org.: Sparveräin Boxer
	20/11/16	Sonndig	Theater - Zu Wëntger am Centre Culturel	Org.: Wëntger Theaterfrënn
	25/11/16	Fregdig	Adventsstëmmung - am Bistro Sënnesräich zu Lëlljen	Org.: Lëlljer Gaart
	26/11/16	Samsdig	Musiksowend - Zu Wëntger am Centre Culturel	Org.: Wëntger Musik
	27/11/16	Sonndig	Adventsausstellung - Zu Aasselburren am Veräinssall	Org.: Duarefatelier Aasselburren
DÉCEMBRE	03/12/16	Samsdig	Theater - Zu Nidderwampich am Veräinssall	Org.: Jeunesse Nidderwampich-Schëmpich
	04/12/16	Fregdig	Barbarafest - Zu Nidderwampich an der Kirch	Org.: Pompjeën Gemeng Wëntger
	09/12/16	Fregdig	Theater	Org.: Jeunesse Nidderwampich-Schëmpich
	10/12/16	Samsdig	Zu Nidderwampich am Veräinssall	
	17/12/16	Samsdig	Theater - Zu Helzen am Veräinssall	Org.: Jeunesse Helzen-Houffelt-Weiler
	17/12/16	Sonndig	Krestbal - Zu Brootebaach am Veräinssall mat DJ	Org.: Jeunesse Brootebaach
	18/12/16	Samsdig	Theater - Zu Helzen am Veräinssall	Org.: Jeunesse Helzen-Houffelt-Weiler
	18/12/16	Fregdig	Après-Ski - Zu Brotebach am Veräinssall	Org.: Jeunesse Brotebach
	25/12/16	Sonndig	Theater - Zu Helzen am Veräinssall	Org.: Jeunesse Helzen-Houffelt-Weiler
	25/12/16	Sonndig	Krestbal - Zu Brotebach am Veräinssall Mat Dj	Org.: Jeunesse Brotebach
	26/12/16	Montag	Gala concert - Zu Wëntger am Centre Culturel	Org.: Wëntger Musik
31/12/16	Samsdig	Sylvesterwanderung - Zu Heesdreff beim Veräinssall	Org.: Tourismussyndikat Gemeng Wëntger	
JANVIER	01/01/17	Sonndig	Neijoersdisco - Zu Helzen am Veräinssall Mam DJ Giant	Org.: Jeunesse Helzen-Houffelt-Weiler
	06/01/17	Fregdig	Glëtzbal - Zu Heesdreff am Veräinssall	Org.: Jeunesse Tratten
	07/01/17	Samsdig	Spreng dech weg Bal - Zu Boxer am Veräinssall Mat Under Pressure	Org.: Entente Boxer
	08/01/17	Sonndig	Turnéier Nico Jacobs - Zu Wëntger an der Sportshall	Org.: Volleyball Wëntger
	14/01/17	Samsdig	Theater - Zu Boxer am Veräinssall	Org.: Jeunesse Aasselburren
	14/01/17	Samsdig	Schnéibal - Zu Heesdrëff am Veräinssall	Org.: Jeunesse Heesdrëff-Wëntger
	15/01/17	Sonndig	Après-Ski - Zu Heesdrëff am Veräinssall	Org.: Jeunesse Heesdrëff-Wëntger
	20/01/17	Fregdig	Konter a mitt - Zu Wëntger am Centre Culturel	Org.: Wëntger Musik
	20/01/17	Fregdig	Theater - Zu Boxer am Veräinssall	Org.: Jeunesse Aasselburren
	21/01/17	Samsdig		
	22/01/17	Sonndig	Antoniusfest zu Houffelt - Zu Helzen am Veräinssall	Org.: Chorale Houffelt
27/01/17	Fregdig	Cold as Ice Party - Zu Helzen am Veräinssall	Org.: Jeunesse Aasselburren	
28/01/17	Samsdig			
29/01/17	Sonndig	Après Ski Party - Zu Boxer am Veräinssall	Org.: Musikanten van der Wëntger Musik	